



Výroční zpráva za rok
2025



Obsah

1. Úvodní slovo CEO.....	4
2. Naše mise a vize	5
3. Naše firemní hodnoty.....	5
4. Identifikační údaje společnosti	5
5. Profil společnosti	6
6. Struktura skupiny ARBES	7
7. Služby a produkty	8
8. CSR aktivity ARBES v roce 2025	11
9. Finanční část.....	12
1. Obecné údaje	18
1.1. Popis účetní jednotky (§ 39 odst. 1 Vyhlášky)	18
1.2. Změny a dodatky provedené v běžném účetním období v obchodním rejstříku:.....	19
1.3. Identifikace skupiny.....	20
1.4. Majetková či smluvní spoluúčast účetní jednotky v jiných společnostech (§ 39 odst. 2 Vyhlášky).....	22
2. Účetní metody	23
2.1. Dlouhodobý hmotný a nehmotný majetek	23
2.2. Finanční majetek.....	23
2.3. Zásoby.....	24
2.4. Pohledávky	24
2.5. Závazky.....	24
2.6. Úvěry.....	24
2.7. Rezervy	24
2.8. Přepočty údajů v cizích měnách na českou měnu.....	24
2.9. Finanční leasing	25
2.10. Výnosy.....	25
2.11. Použití odhadů	25
2.12. Změny účetních metod oproti předcházejícímu účetnímu období	25
2.13. Přehled o peněžních tocích	25
3. Doplnující údaje.....	26
3.1. Dlouhodobý nehmotný majetek (DNM)	26
3.2. Dlouhodobý hmotný majetek (DHM)	26
3.3. Dlouhodobý finanční majetek	27
3.4. Zásoby	27
3.5. Dlouhodobé pohledávky.....	27



3.6. Krátkodobé pohledávky – po lhůtě splatnosti.....	28
3.7. Krátkodobý finanční majetek.....	28
3.8. Časové rozlišení aktivní.....	28
3.9. Vlastní kapitál.....	28
3.10. Rezervy.....	29
3.11. Dlouhodobé závazky.....	29
3.12. Krátkodobé závazky – po lhůtě splatnosti.....	29
3.13. Bankovní úvěry.....	30
3.14. Časové rozlišení pasivní.....	30
3.15. Odložená daň z příjmů.....	30
3.16. Výnosy z běžné činnosti.....	31
3.17. Zaměstnanci, vedení společnosti a statutární orgány.....	31
3.18. Ostatní provozní výnosy a náklady.....	32
3.19. Finanční výnosy a náklady.....	33
3.20. Transakce a vztahy se spřízněnými subjekty.....	33
3.21. Závazky neuvedené v rozvaze.....	34
3.22. Informace o nájmu.....	34
3.23. Události, které nastaly po datu účetní závěrky.....	34
3.24. Výdaje na výzkum a vývoj.....	34
3.25. Soudní spory.....	34
3.26. Odměna auditora.....	35
3.27. Informace o navrhovaném rozdělení zisku nebo vypořádání ztráty.....	35
3.28. Informace o trvání předpokladu nepřetržitého pokračování činnosti účetní jednotky.....	35
10. Zpráva o vztazích mezi propojenými osobami.....	36
1. Propojené osoby – ARBES Technologies, a.s. – z pohledu akcionáře Expandia, a.s.....	36
2. Majetková či smluvní spoluúčast účetní jednotky v jiných společnostech.....	38
3. Úloha ovládané osoby ve skupině.....	38
4. Způsob a prostředky ovládnání.....	38
5. Přehled jednání.....	38
6. Přehled vzájemných smluv.....	39
7. Jiné právní úkony.....	39
8. Zhodnocení výhod a nevýhod plynoucích ze vztahů.....	39
9. Transakce mezi propojenými osobami.....	40



1. Úvodní slovo CEO

„Vážení obchodní partneři, akcionáři, kolegyně a kolegové,

je mi potěšením vám představit výroční zprávu společnosti ARBES Technologies za rok 2025. Uplynulý rok pro nás byl v mnoha ohledech náročný a zároveň důležitý – prověřil naši schopnost udržet vysoký standard dodávek a soustředit se na to, co je pro dlouhodobý rozvoj firmy podstatné. Zároveň nás utvrdil v tom, že odbornost a spolupráce našich týmů nám i v dynamickém tržním prostředí umožňují přinášet klientům spolehlivá řešení a udržovat směr dalšího rozvoje.

Během roku jsme pokračovali v modernizaci našich technologických řešení. Vnímáme, že potřeby našich klientů se mění – rostou nároky na flexibilitu, efektivitu a uživatelskou přívětivost. Proto jsme se zaměřili na rozšíření microservisních modulů napříč portfoliem, včetně nových funkcí pro správu regulatorní a provozní agendy např. v oblasti AML a podpory práce s výročními zprávami. Zároveň jsme dokončili vývoj interního nástroje pro rychlý přepis zastaralých frontend technologií, aby naše tradiční primární systémy získaly moderní a intuitivní webové rozhraní. Tento směr vzbudil u našich zákazníků obrovský zájem, a to nejen v rámci modernizace našich produktů, ale také technologického posunu jejich dlouhodobých interních řešení. Důraz jsme kladli také na stabilitu a spolehlivost našich systémů.

Neméně důležitá byla i systematická práce na vnitřních procesech. Hledali jsme cesty, jak zlepšit spolupráci napříč týmy, nastavit jasnější procesy a posílit sdílení expertízy. Tyto kroky nejsou vidět na první pohled, ale dlouhodobě přispívají k vyšší kvalitě dodávek, lepší zkušenosti klientů i celkové stabilitě firmy.

Klíčem k tomu, co se nám v roce 2025 podařilo, jsou především naši lidé. Díky jejich profesionalitě, odpovědnosti a týmové spolupráci dlouhodobě udržujeme kvalitu dodávek a směr, který je pro ARBES Technologies důležitý. Stejně tak si vážíme úzké spolupráce v rámci skupiny – zejména s našimi dceřinými společnostmi Finamis s.r.o., Crede Experto Praha, spol. s r.o. a Inbrait, s.r.o. a se sesterskou společností Ackee. s.r.o. – díky níž můžeme klientům poskytovat komplexnější podporu a širší spektrum služeb.

Těšíme se na rok 2026 a společné výzvy, které přinese. Hlavní prioritou bude širší využívání umělé inteligence – jak interně, pro zefektivnění práce a další zvýšení kvality, tak u našich klientů tam, kde může AI přinést konkrétní přínosy a bezpečně se začlenit do jejich procesů.

Rád bych na závěr poděkoval všem našim klientům, akcionářům, partnerům i kolegyním a kolegům za důvěru, spolupráci a podporu. Velmi si jí vážíme.



2. Naše mise a vize



Mise

Digitalizujeme svět
bankovníctví
a investic.



Vize

Jsme preferovaný partner
digitalizace bankovníctví
a investic.

3. Naše firemní hodnoty

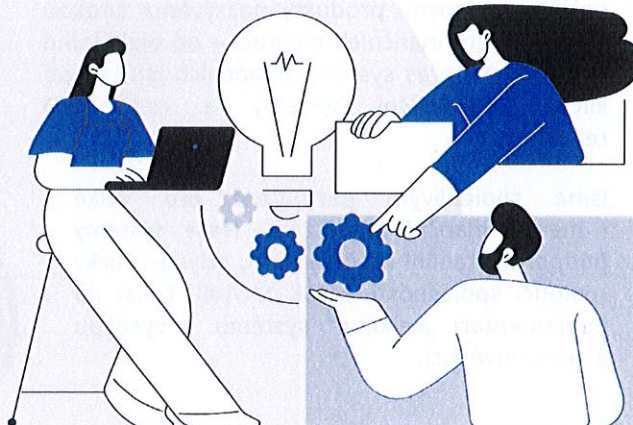
PROFESIONALITA

INOVACE

ODPOVĚDNOST

FÉROVOST

FLEXIBILITA



4. Identifikační údaje společnosti

ARBES Technologies, a.s.

Plzeňská 345/5, 150 00 Praha 5

IČ: 42192889

DIČ: CZ42192889

Společnost zapsána v obchodním rejstříku vedeným Městským soudem v Praze, oddíl B, vložka 22075

5. Profil společnosti

Jsmo **ARBES Technologies, a.s.**, český dodavatel bankovních systémů a řešení pro kapitálové trhy s více než 30letou zkušeností. Dlouhodobě upevňujeme svou pozici díky sledování nejnovějších technologických trendů, systematickému předávání know-how a budování zkušeného stabilního týmu odborníků.

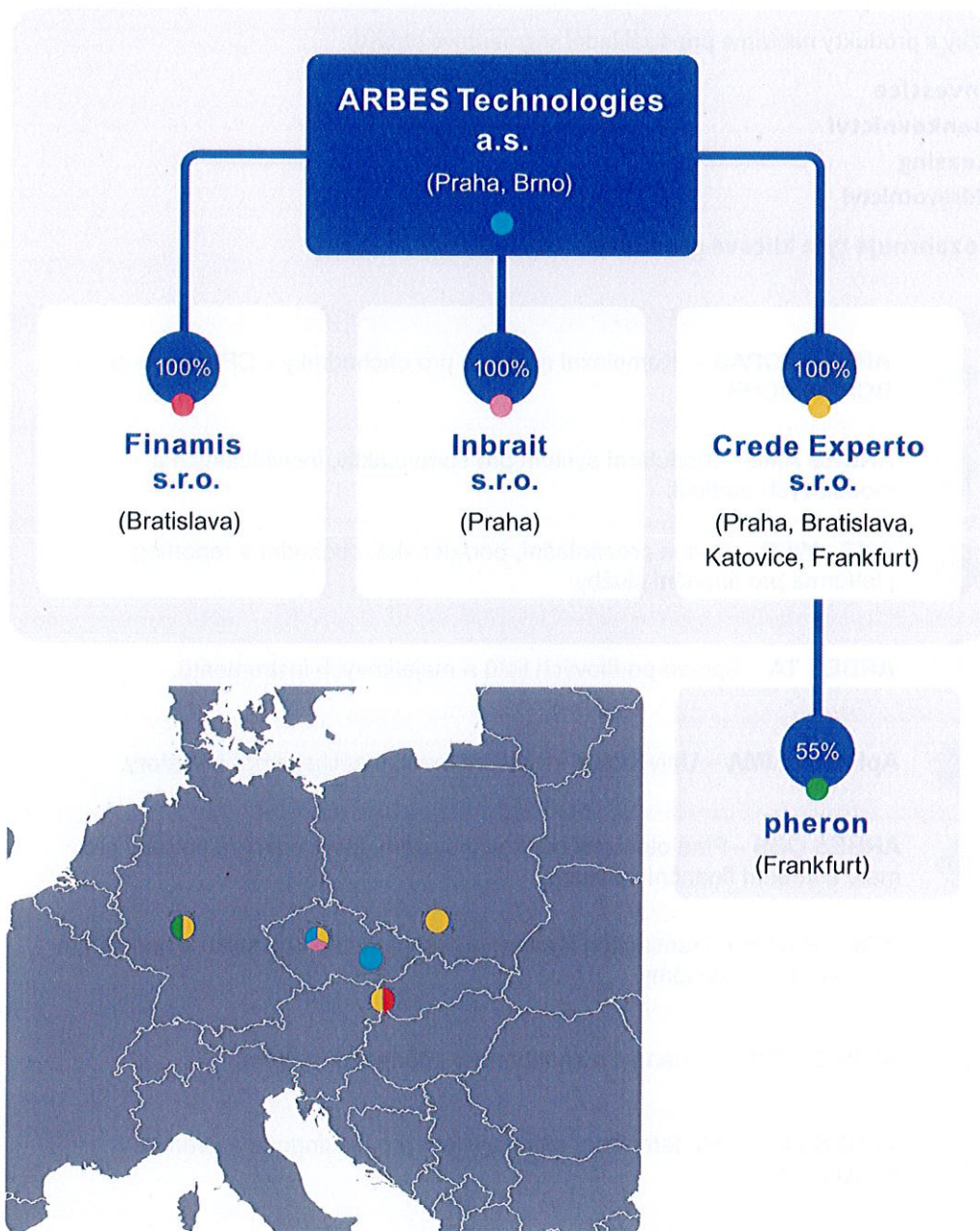
Od roku 2008 jsme členem investiční skupiny EXPANDIA a od roku 2023 EXPANDIA Digital, což reflektuje náš závazek k digitální transformaci a inovacím. Působíme v několika evropských zemích a jsme držitelem ocenění Best Investment & Banking Software Solutions Provider 2025 – Central Europe, v rámci FinTech Awards pořádané Wealth & Finance International.

Naše digitální řešení stavíme na moderní microservice architektuře a modularizaci s využitím vlastní nebo cloudové infra-struktury zákazníka. Dbáme na platformovou nezávislost a našimi ověřenými produkty pokrýváme širokou škálu potřeb finančních institucí – od digitálního bankovníctví přes systémy finančních trhů až po klíčové transakční systémy a regulační reporting.

Jsmo spolehlivým partnerem pro velké i menší finanční organizace. Naše systémy podporují stabilní hráče na trhu i dynamicky rostoucí společnosti, které nechtějí čekat na implementaci „velkého“ systému s vysokou vstupní investicí.



6. Struktura skupiny ARBES



7. Služby a produkty

Naše služby a produkty nabízíme pro 4 základní segmentové oblasti:

- **Investice**
- **Bankovníctví**
- **Leasing**
- **Zdravotnictví**

Portfolio zahrnuje tyto klíčové produkty:

- 
ARBES TOPAS – Komplexní aplikace pro obchodníky s CP napojená na BCPP a BCPB.
- 
ARBES AMS – Modulární systém pro správu aktiv, individuálních a modelových portfolií.
- 
AMS - WEB – Online prezentační, poradenská, obchodní a reporting platforma pro finanční služby.
- 
ARBES TA – Správa podílových listů a majetkových instrumentů.
- 
Aplikace AIMA – Univerzální investiční mobilní aplikace pro investory.
- 
ARBES OBS – Plně otevřený bankovní systém, který pokrývá potřeby pro malé a střední finanční instituce.
- 
PTS – Payment Transaction System je řešení platebního styku s napojením na clearingové systémy.
- 
ARBES FEIS – Finanční a ekonomický informační systém.
- 
ARBES LEA – Moderní front office systém pro leasingové a úvěrové společnosti.

Detailní přehled poskytovaných produktů a služeb dle segmentu:

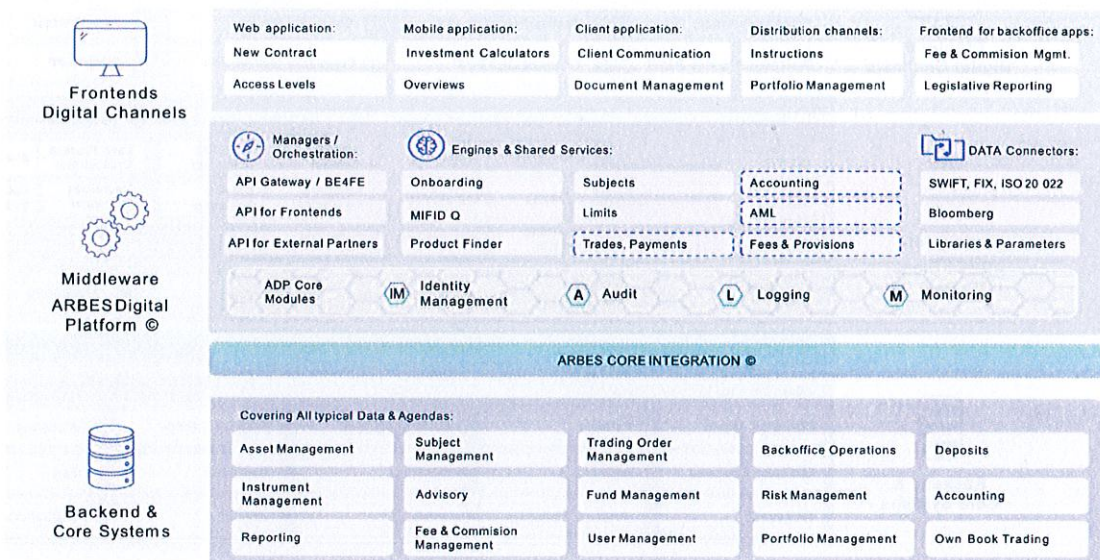
ARBES Technologies, a.s.
IČO: 42192889
DIČ: CZ42192889



arbes@arbes.com
+420 241 010 111
www.arbes.com

Plzeňská 345/5
Praha 5, 150 00
Česká republika

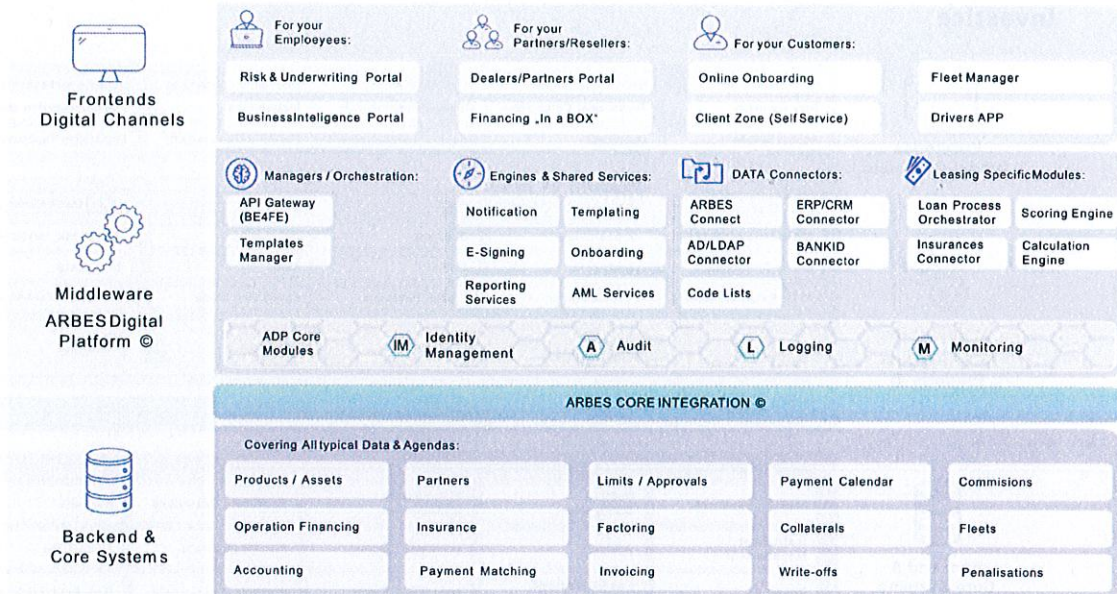
Investice



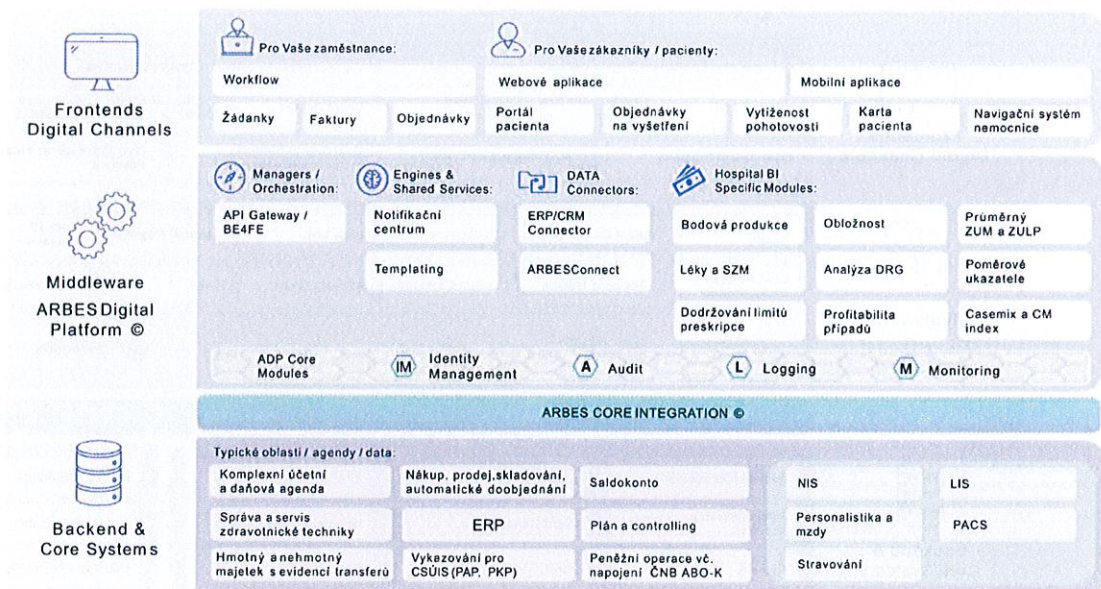
Bankovníctví



Leasing



Zdravotnictví



8. CSR aktivity ARBES v roce 2025

„Společenská odpovědnost je v **ARBES Technologies** přirozenou součástí našeho fungování i firemní kultury. V roce 2025 jsme se zaměřili na podporu projektů, které mají konkrétní a měřitelný dopad a současně reflektují hodnoty, na nichž je naše společnost postavena –profesionality, flexibility, inovace, férovosti a odpovědnosti. Prostřednictvím dlouhodobých partnerství i zaměstnaneckých iniciativ jsme se i letos snažili přispět tam, kde je pomoc skutečně potřeba.

Podpořené projekty v roce 2025:



- **Zaměstnanecká výzva ARBES pomáhá:** V rámci interní zaměstnanecké výzvy ARBES pomáhá jsme společně vybrali dva projekty, které byly podpořeny částkou 50 000 Kč každý. Projekt **Anděl pro Vás** přináší pacientům v onkologické léčbě povzbuzení prostřednictvím ilustrací a pozitivních sdělení. Organizace **Cesta domů** poskytuje odbornou péči umírajícím a jejich blízkým a dlouhodobě se věnuje rozvoji paliativní péče v České republice.
- **Golf dobré vůle:** V roce 2025 jsme podpořili 6. ročník Golfu dobré vůle. Společnými silami se podařilo vybrat rekordních 313 500 Kč, které prostřednictvím **Nadace Olgy Havlové** směřují na pomoc dětem s neurologickým onemocněním.
- **Charity Golf Tour Modrý Hroch:** Během roku jsme se zúčastnili také turnaje Charity Golf Tour **Modrý Hroch** v Golf Resortu Kaskáda, který je zaměřen na podporu dětí s vážným fyzickým hendikepem.
- **Běh Dobré Vůle:** Zúčastnili jsme se 7. ročníku Běhu dobré vůle **Nadace Olgy Havlové** a přispěli k celkovému výtěžku 772 880 Kč na podporu rodin v tísní. Děkujeme všem kolegyním a kolegům, kteří se do běhu zapojili a svým nasazením potvrdili, že pomoc druhým je v ARBES samozřejmostí.
- **Česká Asociace Scrabble:** Stejně jako v předchozích letech jsme pokračovali v podpoře České Asociace Scrabble, zejména v oblasti zajištění její činnosti a organizace soutěžních aktivit.
- **Šance Olomouc:** I v roce 2025 jsme navázali na spolupráci s organizací Šance Olomouc a přispěli na pomoc nemocným dětem na **Dětské onkologické klinice Fakultní nemocnice Olomouc**.

Aktivity v oblasti společenské odpovědnosti vnímáme jako dlouhodobý závazek a nedílnou součást našeho působení. Vážíme si zapojení kolegů i partnerů, kteří se na jednotlivých projektech podíleli, a věříme, že i do budoucna budeme pokračovat v podpoře iniciativ, které mají smysl a přinášejí konkrétní pomoc.“

Marketing společnosti

ARBES Technologies, a.s.



9. Finanční část

Rozvaha v plném rozsahu dle vyhlášky č. 500/2002 Sb.

Označení a	AKTIVA b	Číslo řádku c	Běžné účetní období			Minulé úč. období
			Brutto 1	Korekce 2	Netto 3	Netto 4
	AKTIVA CELKEM (A. + B. + C. + D.)	01	758 083	470 051	288 032	342 466
B.	Stálá aktiva (B.I. + B.II. + B.III.)	03	7 10 042	469 848	240 194	262 472
B.I.	Dlouhodobý nehmotný majetek (součet B.I.1. až B.I.5.2.)	04	421 199	376 634	44 565	44 660
2.	Ocenitelná práva	06	421 199	376 634	44 565	44 660
2.1.	Software	07	421 029	376 492	44 537	44 623
2.2.	Ostatní ocenitelná práva	08	170	142	28	37
B.II.	Dlouhodobý hmotný majetek (součet B.II.1. až B.II.5.2.)	14	66 360	47 076	19 284	21 846
1.	Pozemky a stavby	15	7 068	5 586	1 482	2 020
1.2.	Stavby	17	7 068	5 586	1 482	2 020
2.	Hmotné movité věci a jejich soubory	18	59 292	41 490	17 802	19 826
B.III.	Dlouhodobý finanční majetek (součet B.III.1. až B.III.7.2.)	27	222 483	46 138	176 345	195 966
1.	Podíly – ovládaná nebo ovládající osoba	28	222 483	46 138	176 345	169 066
2.	Zápůjčky a úvěry – ovládaná nebo ovládající osoba	29				26 900
C.	Oběžná aktiva (C.I. + C.II. + C.III. + C.IV.)	37	42 931	203	42 728	68 634
C.I.	Zásoby (součet C. I.1. až C.I.5.)	38	3 597		3 597	2 501
2.	Nedokončená výroba a polotovary	40	3 524		3 524	2 469
3.	Výrobky a zboží	41	73		73	32
3.2.	Zboží	43	73		73	32
C.II.	Pohledávky (C.II.1 + C.II.2 + C.II.3)	46	33 938	203	33 735	65 841
1.	Dlouhodobé pohledávky	47	72		72	372
1.5.	Pohledávky - ostatní	52	72		72	372
5.2.	Dlouhodobé poskytnuté zálohy	54	72		72	72
5.4.	Jiné pohledávky	56				300
2.	Krátkodobé pohledávky	57	33 866	203	33 663	65 469
2.1.	Pohledávky z obchodních vztahů	58	28 257	203	28 054	23 577
2.2.	Pohledávky – ovládaná nebo ovládající osoba	59				40 368
2.4.	Pohledávky - ostatní	61	5 609		5 609	1 524
4.3.	Stát - daňové pohledávky	64	3 944		3 944	
4.4.	Krátkodobé poskytnuté zálohy	65	346		346	414
4.6.	Jiné pohledávky	67	1 319		1 319	1 110
C.IV.	Peněžní prostředky (C.IV.1. + C.IV.2.)	75	5 396		5 396	292
1.	Peněžní prostředky v pokladně	76	15		15	8
2.	Peněžní prostředky na účtech	77	5 381		5 381	284
D.	Časové rozlišení aktiv (D.1. + D.2. + D.3.)	78	5 110		5 110	11 360
1.	Náklady příštích období	79	4 422		4 422	8 231
3.	Příjmy příštích období	81	688		688	3 129

Označení a	PASIVA b	Číslo řádku c	Stav v běžném účet. období	Stav v minulém účetním období
			5	6
	PASIVA CELKEM (A. + B. + C. + D.)	01	288 032	342 466
A.	Vlastní kapitál (A.I. + A.II. + A.III. + A.IV. + A.V. + A.VI.)	02	206 320	219 495
A.I.	Základní kapitál (A.I.1. + A.I.2. + A.I.3.)	03	26 200	26 200
1.	Základní kapitál	04	26 200	26 200
A.IV.	Výsledek hospodaření minulých let (+/-) (A.IV.1. + A.IV.2.)	18	128 295	125 683
1.	Nerozdělený zisk nebo neuhrazená ztráta minulých let (+/-)	19	128 295	125 683
A.V.	Výsledek hospodaření běžného účetního období (+/-)	21	51 825	67 612
B + C.	Cizí zdroje (součet B. + C.)	23	60 550	92 807
B.	Rezervy (součet B.1. až B.4.)	24	6 833	8 340
4.	Ostatní rezervy	28	6 833	8 340
C.	Závazky (součet C.I. + C.II. + C.III.)	29	53 717	84 467
C.I.	Dlouhodobé závazky (součet C. I.1. až C.I.9.)	30	6 563	15 313
2.	Závazky k úvěrovým institucím	34	6 563	15 313
C.II.	Krátkodobé závazky (součet C. II.1. až C.II.8.)	45	47 154	69 154
2.	Závazky k úvěrovým institucím	49	21 749	17 920
4.	Závazky z obchodních vztahů	51	9 525	8 438
8.	Závazky ostatní	55	15 880	42 796
8.1.	Závazky ke společníkům	56		25 000
8.3.	Závazky k zaměstnancům	58	5 071	4 925
8.4.	Závazky ze sociálního a zdravotního pojištění	59	2 703	2 678
8.5.	Stát – daňové závazky a dotace	60	7 830	5 336
8.6.	Dohadné účty pasivní	61	245	3 193
8.7.	Jiné závazky	62	31	1 664
D.	Časové rozlišení pasív (D.1. + D.2.)	66	21 162	30 164
1.	Výdaje příštích období	67	3 041	3 840
2.	Výnosy příštích období	68	18 121	26 324



Výkaz zisku a ztráty, druhové členění dle vyhlášky č. 500/2002 Sb.

Označení a	TEXT b	Číslo řádku c	Skutečnost v účetním období	
			běžném 1	minulém 2
I.	Tržby z prodeje výrobků a služeb	01	296 602	305 460
II.	Tržby za prodej zboží	02	11 541	2 613
A.	Výkonová spotřeba (součet A.1. až A.3.)	03	133 164	121 633
A.1.	Náklady vynaložené na prodané zboží	04	11 225	2 076
2.	Spotřeba materiálu a energie	05	2 387	1 536
3.	Služby	06	119 552	118 021
B.	Změna stavu zásob vlastní činnosti (+/-)	07	-1 055	1 466
C.	Aktivace (-)	08	-13 325	-13 394
D.	Osobní náklady (součet D.1. až D.2.)	09	113 719	115 393
D.1.	Mzdové náklady	10	82 980	84 235
2.	Náklady na sociální zabezpečení, zdravotní pojištění a ostatní náklady	11	30 739	31 158
2.1.	Náklady na sociální zabezpečení a zdravotní pojištění	12	27 091	27 350
2.2.	Ostatní náklady	13	3 648	3 808
E.	Úpravy hodnot v provozní oblasti (součet E.1. až E.3.)	14	22 205	20 733
E.1.	Úpravy hodnot dlouhodobého nehmotného a hmotného majetku	15	22 710	20 726
1.1.	Úpravy hodnot dlouhodobého nehmotného a hmotného majetku - trvalé	16	22 710	20 726
3.	Úpravy hodnot pohledávek	19	-505	7
III.	Ostatní provozní výnosy (součet III.1 až III.3.)	20	916	8 264
1.	Tržby z prodaného dlouhodobého majetku	21	648	1 226
2.	Tržby z prodaného materiálu	22	25	19
3.	Jiné provozní výnosy	23	243	7 019
F.	Ostatní provozní náklady (součet F.1. až F.5.)	24	1 431	12 337
3.	Daně a poplatky	27	262	210
4.	Rezervy v provozní oblasti a komplexní náklady příštích období	28	-1 508	3 349
5.	Jiné provozní náklady	29	2 677	8 778
*	Provozní výsledek hospodaření (+/-)	30	52 920	58 169
IV.	Výnosy z dlouhodobého finančního majetku – podíly (součet IV. 1 + IV.2.)	31	11 343	28 801
1.	Výnosy z podílů – ovládaná nebo ovládající osoba	32	11 343	28 801
VI.	Výnosové úroky a podobné výnosy (součet VI. 1 + VI.2.)	39	1 143	2 443
1.	Výnosové úroky a podobné výnosy – ovládaná nebo ovládající osoba	40	1 014	2 085
2.	Ostatní výnosové úroky a podobné výnosy	41	129	358
I.	Úpravy hodnot a rezervy ve finanční oblasti	42		5 000
J.	Nákladové úroky a podobné náklady (součet J.1 + J.2.)	43	1 909	3 417
J.1.	Nákladové úroky a podobné náklady - ovládaná nebo ovládající osoba	44		13



Označení a	TEXT b	Číslo řádku c	Skutečnost v účetním období	
			běžném 1	minulém 2
2.	Ostatní nákladové úroky podobné náklady	45	1 909	3 404
VII.	Ostatní finanční výnosy	46	55	342
K.	Ostatní finanční náklady	47	777	480
*	Finanční výsledek hospodaření (+/-)	48	9 855	22 689
**	Výsledek hospodaření před zdaněním (+/-)	49	62 775	80 858
L.	Daň z příjmů (součet L. 1 + L.2.)	50	10 950	13 246
L.1.	Daň z příjmů splatná	51	10 950	13 246
**	Výsledek hospodaření po zdanění (+/-)	53	51 825	67 612
***	Výsledek hospodaření za účetní období (+/-)	55	51 825	67 612
	Čistý obrat za účetní období	56	308 143	308 073

Přehled o změnách vlastního kapitálu dle vyhlášky č. 500/2002 Sb.

	Počáteční zůstatek	Zvýšení	Snížení	Konečný zůstatek
Základní kapitál zapsaný v obchodním rejstříku	26 200	0	0	26 200
Zisk minulých účetních období	125 683	67 612	65 000	128 295
Zisk/ztráta za účetní období po zdanění	67 612	51 825	67 612	51 825
Celkem	193 295	119 437	132 612	206 320



Přehled o peněžních tocích (výkaz cash-flow) dle vyhlášky č. 500/2002 Sb.

		Běžné účetní období	Minulé účetní období
P. Stav peněžních prostředků a peněžních ekvivalentů na začátku účetního období		292	18 524
Peněžní toky z hlavní výdělečné činnosti (provozní činnost)			
Z.	Účetní zisk nebo ztráta před zdaněním	62 775	80 858
A. 1.	Úpravy o nepeněžní operace	9 471	30 056
A. 1. 1.	Odpisy stálých aktiv, umořování oceňovacího rozdílu a goodwillu	22 710	20 726
A. 1. 2.	Změna stavu opravných položek, rezerv	-2 013	8 356
A. 1. 3.	Zisk (ztráta) z prodeje stálých aktiv	-648	0
A. 1. 4.	Výnosy z podílů na zisku	-11 343	0
A. 1. 5.	Vyúčtované nákladové úroky s výjimkou úroků zahrnovaných do ocenění dlouhodobého	765	974
A. 1. 6.	Případné úpravy o ostatní nepeněžní operace	0	0
A. *	Čistý peněžní tok z prov. činnosti před zdaněním a změnami pracovního kapitálu	72 246	110 914
A. 2.	Změny stavu nepeněžních složek pracovního kapitálu	33 216	-40 126
A. 2. 1.	Změna stavu pohledávek z provozní činnosti, aktivních účtů časového rozlišení a dohadných	42 806	-23 497
A. 2. 2.	Změna stavu krátkodobých závazků z provozní činnosti, pasivních účtů časového rozlišení a	-8 494	-18 248
A. 2. 3.	Změna stavu zásob	-1 096	1 619
A. 2. 4.	Změna stavu krátkodobého finančního majetku nespádajícího do peněžních prostředků a ekv	0	0
A. **	Čistý peněžní tok z provozní činnosti před zdaněním	105 462	70 788
A. 3.	Vyplacené úroky s výjimkou úroků zahrnovaných do ocenění dlouhodobého majetku	-1 908	-3 416
A. 4.	Přijaté úroky	1 143	2 443
A. 5.	Zaplacená daň z příjmů a doměrky daně za minulá období	-16 232	-11 423
A. 7.	Přijaté podíly na zisku	11 343	28 801
A. ***	Čistý peněžní tok z provozní činnosti	99 808	87 193
Peněžní toky z investiční činnosti			
B. 1.	Výdaje spojené s nabytím stálých aktiv	-27 332	-21 318
B. 2.	Příjmy z prodeje stálých aktiv	648	1 226
B. 3.	Zápůjčky a úvěry	26 900	-40 368
B. ***	Čistý peněžní tok vztahující se k investiční činnosti	216	-60 460
Peněžní toky z finančních činností			
C. 1.	Dopady změn dlouhodobých závazků, popřípadě krátkodobých závazků, které spadají do oblas	-29 921	-24 965
C. 2.	Dopady změn vlastního kapitálu na peněžní prostředky a ekvivalenty	-65 000	-20 000
C. 2. 1.	Zvýšení peněžních prostředků z důvodů zvýšení základního kapitálu, ážia, popřípadě fondů ze z	0	0
C. 2. 2.	Vyplacení podílů na vlastním kapitálu společníkům	0	0
C. 2. 3.	Další vklady peněžních prostředků společníků a akcionářů	0	0
C. 2. 4.	Úhrada ztráty společníky	0	0
C. 2. 5.	Přímé platby na vrub fondů	0	0
C. 2. 6.	Vyplacené podíly na zisku včetně zaplaceně srážkové daně	-65 000	-20 000
C. ***	Čistý peněžní tok vztahující se k finanční činnosti	-94 921	-44 965
F.	Čisté zvýšení resp. snížení peněžních prostředků	5 104	-18 232
R. Stav peněžních prostředků a pen. ekvivalentů na konci účetního období		5 396	292



Příloha je zpracována v souladu s Vyhláškou 500/2002 Sb. Ve znění pozdějších předpisů, kterým se stanoví obsah účetní závěrky pro podnikatele. Údaje přílohy vycházejí z účetních písemností účetní jednotky (účetní doklady, účetní knihy a ostatní účetní písemnosti) a z dalších podkladů, které má účetní jednotka k dispozici. Hodnotové údaje jsou vykázány v celých tisících Kč, pokud není uvedeno jinak. Předkládaná účetní závěrka společnosti byla zpracována na základě zákona č. 563/1991 Sb., o účetnictví, ve znění pozdějších předpisů, vyhlášky č. 500/2002 Sb. v platném znění a Českými účetními standardy pro podnikatele

Běžným účetním obdobím se rozumí účetní období od: 01. 01. 2025 do: 31. 12. 2025
 Minulým účetním obdobím se rozumí účetní období od: 01. 01. 2024 do: 31. 12. 2024

1. Obecné údaje

1.1. Popis účetní jednotky (§ 39 odst. 1 Vyhlášky)

Obchodní firma: **ARBES Technologies, a.s.**
 Sídlo: Plzeňská 345/5, Praha 5, PSČ 150 00
 Právní forma: Akciová společnost
 IČO: 421 92 889
 DIČ: CZ42192889
 Datum vzniku společnosti: 20. 09. 1991 Městský soud v Praze oddíl B vložka 22075

Rozhodující předmět činnosti: počítačové programování, poradenství a související činnosti
 Poskytování software (prodej hotových programů na zákl. smlouvy s autory nebo vyhotovování programů na zakázku).

Osoby podílející se na základním kapitálu účetní jednotky více než 20 %:

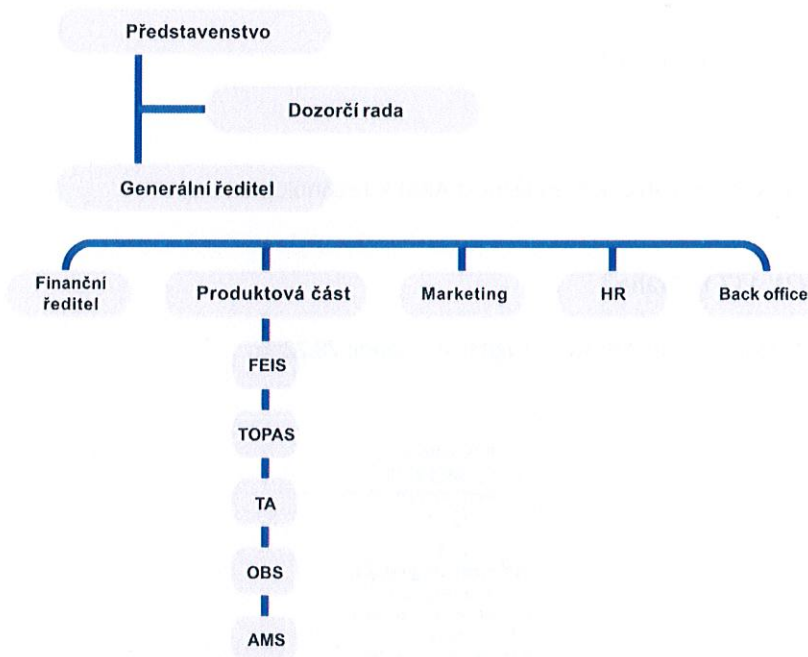
Jméno fyzické osoby, název právnické osoby	Bydliště, sídlo	Sledované účetní období		Minulé účetní období	
		Podíl	tj. %	Podíl	tj. %
EXPANDIA Digital, a.s.	Na Příkopě 1096/21, 117 19 Praha 1 IČ: 19417845	26 200	100 %	26 200	97,17 %



Organizační struktura účetní jednotky a její zásadní změny v uplynulém účetním období:

Vedení společnosti a hlavní provozovna se nachází na adrese Plzeňská 345/5, 150 00 Praha 5. Společnost má pobočku na adrese Údolní 18, 602 00 Brno.

Organizační struktura:


1.2 Změny a dodatky provedené v běžném účetním období v obchodním rejstříku:

Druh změny (dodatku)	Datum změny
Výmaz a zápis: Ing. Jiří Žůrek – člen představenstva	07.11.2025
Výmaz a zápis: Ing. Tomáš Návrat – místopředseda představenstva	25.12.2025
Výmaz a zápis: Ing. Vladislav Veselý – člen představenstva	25.12.2025



1.3. Identifikace skupiny

Propojené osoby – ARBES Technologies, a.s. – z pohledu akcionáře Expandia a.s. za období 1.1.2025 až 31.12.2025

1. Přímou ovládající osobou společnosti ARBES Technologies, a.s.

EXPANDIA Digital, a.s.

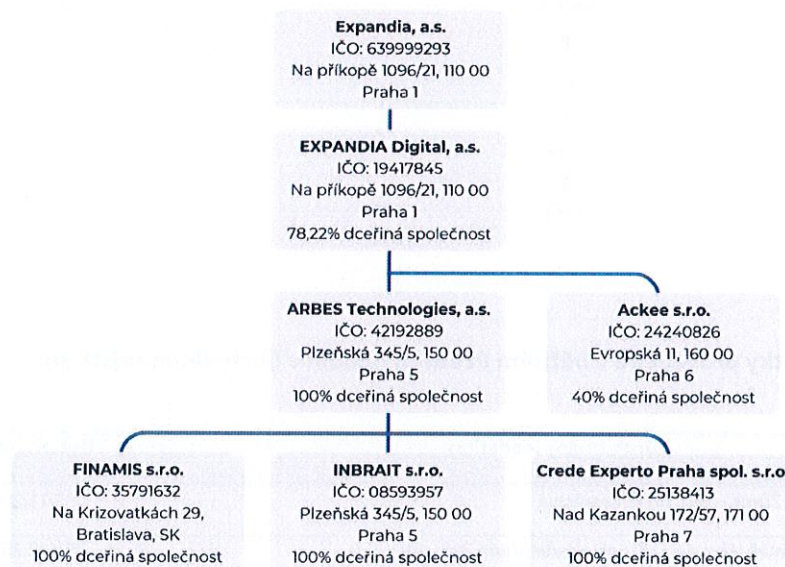
Na příkopě 1096/21, 110 00 Praha 1
IČ: 19417845

2. jako osoba nepřímo ovládající společnost ARBES Technologies, a.s.

EXPANDIA a.s.

Na Příkopě 1096/21, 117 19 Praha 1
IČ: 63999293

Většinový akcionář společnosti EXPANDIA Digital, a.s., podíl 78,22 %.



3. Ostatní propojené osoby se společností ARBES Technologies, a.s.

Anturia, s.r.o. IČ: 140 61 652 Štěpánská 613/18, 110 00 Praha 1 Titul ovládní: dceřiná společnost Expandia a.s.	GUMOTEX Automotive Rožnov s.r.o. IČ: 253 67 382 Televizní 2614, 756 61 Rožnov pod Radhoštěm Titul ovládní: dceřiná společnost GUMOTEX, a.s.
Arte Vini Resort s.r.o. IČ: 144 31 564 Na Příkopě 1096/21, 117 19 Praha 1 Titul ovládní: dceřiná společnost Expandia a.s.	GUMOTEX Automotive Třebíč s.r.o. IČ: 273 97 882 Žďárského 184, 674 01 Třebíč Titul ovládní: dceřiná společnost GUMOTEX, a.s.
Avalon Business Center s.r.o. IČ: 264 63 415 Na Příkopě 1096/21, 117 19 Praha 1 Titul ovládní: dceřiná společnost Expandia a.s.	GUMOTEX coating, s.r.o. IČ: 074 17 659 Mládežnická 3062/3a, 690 0 Břeclav Titul ovládní: dceřiná společnost GUMOTEX, a.s.
Avalon Financial Services s.r.o. IČ: 246 74 877 Na Příkopě 1096/21, 117 19 Praha 1 Titul ovládní: dceřiná společnost Expandia a.s.	Hotel Amarilis, a.s. IČ: 272 04 944 Štěpánská 613/18, 110 00 Praha 1 Titul ovládní: dceřiná společnost Expandia a.s.
Dblokus s.r.o. IČ: 074 17 764 Na Příkopě 1096/21, Praha 1 Titul ovládní: dceřiná společnost Expandia a.s.miro	Hotel CLEMENT s.r.o. IČ: 289 63 679 Klimentská 30, 110 00 Praha 1 – Nové město Titul ovládní: dceřiná společnost Expandia a.s.
EXPANDIA Investments SICAV, a.s. IČ: 191 56 278 Na Příkopě 1096/21, Praha 1 Titul ovládní: dceřiná společnost Expandia a.s.	Industrial Park CK s.r.o. IČ: 021 55 745 Lhota za Červeným Kostelcem 427, Červený Kostelec Titul ovládní: dceřiná spol. EXPANDIA Investments SICAV, a.s.
GUMOTEX, akciová společnost IČ: 163 55 407 Mládežnická 3062/3a, 690 75 Břeclav Titul ovládní: dceřiná společnost Expandia a.s.	Industry park Rousínov s.r.o. IČ: 056 38 003 Na Příkopě 1096/21, 110 00 Praha Titul ovládní: dceřiná společnost Expandia a.s.
GUMOTEX Automotive Břeclav, s.r.o. IČ: 074 11 791 Mládežnická 3062/2a, 690 0 Břeclav Titul ovládní: dceřiná společnost GUMOTEX, a.s.	Industry park Třebíč s.r.o. IČ: 066 63 192 Žďárského 184, 674 01 Třebíč Titul ovládní: dceřiná spol. EXPANDIA Investments SICAV, a.s.
GUMOTEX Automotive Jaroměř, s.r.o. IČ: 272 60 747 V Lužinách 113, 551 01 Jaroměř Titul ovládní: dceřiná společnost GUMOTEX, a.s.	JITONA a.s. IČ: 181 64 439 Wilsonova ul. 222/III, 392 01 Soběslav Titul ovládní: dceřiná společnost Expandia a.s.
GUMOTEX Automotive Myjava, s.r.o. IČ: 357 64 252 Prostředná 1227/9, 907 01 Myjava Titul ovládní: dceřiná společnost GUMOTEX, a.s.	Klimentská s.r.o. IČ: 270 87 816 Na Příkopě 1096/21, 117 19 Praha 1 Titul ovládní: dceřiná společnost Expandia a.s.
Lamai s.r.o., IČ: 144 31 629 Na Příkopě 1096/21, 117 19 Praha 1 Titul ovládní: dceřiná společnost Expandia a.s.	REZIDENCE ROSTOVSKÁ a.s. IČO: 063 05 822 Gogolova 228/8, 110 00 Praha 1 Titul ovládní: dceřiná společnost Expandia a.s.

Ovenecká Apartments s.r.o., IČ: 091 92 263 Na Příkopě 1096/21, 117 19 Praha 1 Titul ovládní: dceřiná společnost Expandia a.s.	REZIDENCE U BOTIČE a.s. IČO: 063 06 055 Gogolova 228/8, 110 00 Praha 1 Titul ovládní: dceřiná společnost Expandia a.s.
Piano Business Center, s.r.o. IČ: 275 91 883 Na Příkopě 1096/21, 117 19 Praha 1 Titul ovládní: dceřiná společnost Expandia a.s.	Rock Bay s.r.o. IČ: 271 09 194 Na Příkopě 1096/21, 110 00 Praha Titul ovládní: dceřiná společnost Expandia a.s.
Prague Hotel Investments s.r.o. IČO: 139 75 439 Gogolova 228/8, 110 00 Praha 1 Titul ovládní: dceřiná společnost Expandia a.s.	STRECHER Stock s.r.o. IČ: 241 58 798 Na Příkopě 1096/21, 117 19 Praha 1 Titul ovládní: dceřiná společnost Expandia a.s.

1.4. Majetková či smluvní spoluúčasť účetní jednotky v jiných společnostech (§ 39 odst. 2 Vyhlášky)

Obchodní firma dceřiné společnosti	Sídlo dceřiné společnosti	Výše podílu na základním kapitálu
INBRAIT, s.r.o.	Plzeňská 345/5, 150 00 Praha 5	100 %
FINAMIS s.r.o.	Na Krizovatkách 29, Bratislava, SK	100 %
Crede Experto Praha spol. s.r.o.	Nad Kazankou 172/57, 171 00 Praha 7	100 %

INBRAIT s.r.o.

IČ: 085 93 957

Plzeňská 345/5, Praha

Titul ovládní: 100 % dceřiná společnost ARBES Technologies, a.s.

FINAMIS s.r.o.

IČ: 35 791 632

Na Křižovatkách 29, Bratislava, Slovenská republika

Titul ovládní: 100 % dceřiná společnost ARBES Technologies, a.s.

Crede Experto Praha spol. s r.o.

IČ: 251 38 413

Plzeňská 345/5, 150 00 Praha 5

Titul ovládní: 100 % dceřiná společnost ARBES Technologies, a.s.

Dohody mezi společníky dceřiných společností, které zakládají rozhodovací práva bez ohledu na výši podílu: nejsou.

Ovládací smlouvy nebo smlouvy o převodech zisku: nejsou.

2. Účetní metody

2.1. Dlouhodobý hmotný a nehmotný majetek

Ocenění dlouhodobého hmotného i nehmotného majetku vytvořeného vlastní činností

Společnost aktivuje do dlouhodobého nehmotného majetku vývoj vlastního SW. Ocenění aktivace vychází z určení kapacity a vlastních nákladů konkrétních pracovníků podílejících se na vývoji SW. Vlastní náklady zahrnují jednak osobní náklady, odpisy PC a podíl režie pracoviště.

Dlouhodobý hmotný majetek se oceňován pořizovací cenou, tj. vč. nákladů souvisejících s pořízením jako doprava, náklady na montáž aj. Jako dlouhodobý je evidován hmotný majetek s pořizovací cenou od 80 tis, Kč a nehmotný majetek od 60 tis. Kč. Ostatní drobný majetek je účtován přímo do spotřeby, pokud se nejedná o nákup většího rozsahu, kdy je náklad rozpouštěn do spotřeby po dobu 36 měsíců.

Odepisování dlouhodobého hmotného majetku

Odpisový plán účetních odpisů dlouhodobého hmotného majetku sestavila účetní jednotka v interních směrnících, kde vycházela z předpokládaného opotřebení zařazovaného majetku odpovídajícího běžným podmínkám jeho používání, účetní a daňové odpisy se nerovnají. Dlouhodobý hmotný majetek-server-je odepisován 5 let, počítače 3 roky rovnoměrně. Dlouhodobý hmotný majetek-technické zhodnocení budovy 7 let (doba trvání nájmu), resp. každé další technické zhodnocení je odepisované po dobu odpovídající aktuální prodloužené době nájmu.

Odepisování dlouhodobého nehmotného majetku

Dlouhodobý nehmotný majetek se odepisuje rovnoměrně po dobu 36 měsíců od měsíce následujícího od uvedení do provozu. Obdobně se postupuje i u SW vytvořeného vlastní činností, který se ale průběžně zhodnocuje. Technické zhodnocení se uvádí do provozu v závěru účetních období a odepisování se prodlužuje o dalších zpravidla 12 měsíců, kdy se odpis upravuje následující měsíc po měsíci uvedení do provozu. Daňové odpisy odpovídají zákonu o dani z příjmu platnému v době uvedení příslušného SW do užívání, to se týká i technického zhodnocení.

Způsob tvorby opravných položek

Opravné položky nebyly tvořeny.

2.2. Finanční majetek

Ocenění cenných papírů a podílů:

Ve sledovaném účetním období účetní jednotka oceňovala cenné papíry a majetkové účasti pořizovací cenou.

Případné snížení reálné hodnoty je vyjádřeno opravnou položkou.

2.3. Zásoby

Účtování zásob je prováděno způsobem A evidence zásob.

Výdej ze skladu je účtován v konkrétní pořizovací ceně, protože veškerý nákup je pořizován dle individuální potřeby vlastní, nebo zákazníků.

Oceňování zásob vytvořených ve vlastní režii: zásoby vytvořené vlastní činností jsou oceňovány plánovou kalkulací nákladů na základě odborného odhadu stupně rozpracovanosti.

Oceňování nakupovaných zásob: ve skutečných pořizovacích cenách zahrnujících cenu pořízení a vedlejší pořizovací náklady (dopravné, clo, pojistné aj.).

Licence software koupené od třetích stran (software = databázové prostředí) a přeprodávané zákazníkům společně, jsou účtovány jako nákup a prodej zboží.

2.4. Pohledávky

Pohledávky jsou při vzniku oceňovány jmenovitou hodnotou, následně sníženou o opravné položky.

2.5. Závazky

Závazky jsou zaúčtovány ve jmenovité hodnotě.

2.6. Úvěry

Úvěry jsou zaúčtovány ve jmenovité hodnotě. Za krátkodobý úvěr se považuje ta část dlouhodobých úvěrů, která je splatná do jednoho roku od data, ke kterému je sestavena účetní závěrka.

2.7. Rezervy

Rezervy jsou určeny k pokrytí závazků nebo nákladů, jejichž povaha je jasně definována a u nichž je k rozvahovému dni buď pravděpodobné, že nastanou, nebo jisté, že nastanou, ale není jistá jejich výše nebo okamžik jejich vzniku.

V roce 2025 byly tvořeny:

- rezervy na mzdové náklady z titulu bonusů,
- rezervy na náklady k obchodním případům.

2.8. Přepočty údajů v cizích měnách na českou měnu

Účetní operace v cizích měnách prováděné během roku jsou účtovány kurzem České národní banky platným ke dni uskutečnění účetního případu.

K datu účetní závěrky jsou cizoměnová aktiva a pasiva přepočtena kurzem ČNB platným k datu, ke kterému je účetní závěrka sestavena.

2.9. Finanční leasing

Splátky finančního leasingu jsou účtovány do nákladů. Případná navýšená první splátka finančního leasingu je časově rozlišena a rozpouštěna po dobu pronájmu do nákladů.

2.10. Výnosy

Výnosy z poskytování software se účtují v okamžiku uskutečnění zdanitelného plnění.

Výnosy z poskytování software jsou zaúčtovány v hodnotě přijatého plnění nebo plnění, které bude přijato, a představují pohledávky za zboží a služby poskytnuté v průběhu běžné činnosti, po odečtení slev, daně z přidané hodnoty a dalších daní souvisejících s prodeji.

Tržby z prodeje zboží jsou zaúčtovány v okamžiku, kdy dojde k doručení zboží a převedení práv vztahujících se k tomuto zboží.

2.11. Použití odhadů

Sestavení účetní závěrky vyžaduje, aby vedení společnosti používalo odhady a předpoklady, jež mají vliv na vykazované hodnoty majetku a závazků k datu účetní závěrky a na vykazovanou výši výnosů a nákladů za sledované období. Vedení společnosti stanovilo tyto odhady a předpoklady na základě všech jemu dostupných relevantních informací. Nicméně, jak vyplývá z podstaty odhadu, skutečné hodnoty v budoucnu se mohou od těchto odhadů odlišovat.

2.12. Změny účetních metod oproti předcházejícímu účetnímu období

Čistým obratem v běžném období se rozumí součet tržeb (výnosů) z prodeje služeb a zboží.

2.13. Přehled o peněžních tocích

Přehled o peněžních tocích byl sestaven nepřímou metodou. Peněžní ekvivalenty představují krátkodobý likvidní majetek, který lze snadno a pohotově převést na předem známou částku v hotovosti a u kterého se nepředpokládají významné změny hodnoty v čase.

Peněžní toky z provozních, investičních nebo finančních činností jsou uvedeny v přehledu o peněžních tocích nekompenzovaně.



3. Doplnující údaje

3.1. Dlouhodobý nehmotný majetek (DNM)

Rozpis na hlavní skupiny (třídy) nemovitých a nemovitých věcí

	31.12.2024	Přírůstky	Vyřazení	Prodeje	Převody	31.12.2025
Software	425 482	16 405	20 858			421 029
Ocenitelná práva	170					170
Nedokončený DNM	0					0
Celkem	425 652	16 405	20 858	0	0	421 199

Opravné položky a oprávky

	31.12.2024	Odpisy	Prodeje	Vyřazení	Převody	31.12.2025	Opravné položky	Účetní hodnota
Software	380 859	16 491		20 858		376 492	0	44 537
Ocenitelná práva	133	9				142	0	28
Nedokončený DNIM	0					0	0	0
Celkem	380 992	16 500	0	20 858	0	376 634	0	44 565

3.2. Dlouhodobý hmotný majetek (DHM)

Rozpis na hlavní skupiny (třídy) samostatných movitých a nemovitých věcí

	31.12.2024	Přírůstky	Vyřazení	Prodeje	Převody	31.12.2025
Stavby	7 068					7 068
Stroje, přístroje a zařízení	43 022	2 878	572	92		45 236
Dopravní prostředky	14 611	770		1 861		13 520
Inventář	536					536
Poskytnuté zálohy na DHM	0					0
Nedokončený DHM	0					0
Celkem	65 237	3 648	572	1 953		66 360

Opravné položky a oprávky

	31.12.2024	Odpisy	Prodeje	Vyřazení	Převody	31.12.2025	Opravné položky	Účetní hodnota
Stavby	5 048	539				5 587	0	1 481
Stroje, přístroje a zařízení	28 831	3 848	92	572		32 015	0	13 221
Dopravní prostředky	8 976	1 823	1 861	0		8 938	0	4 582
Inventář	536					536	0	0
Celkem	43 391	6 210	1 953	572		47 076	0	19 284

Hodnota pořízeného drobného dlouhodobého hmotného a nehmotného majetku

V souladu s interními předpisy, účtovala společnost majetek DDHM do 80 tis. Kč a DDNM do 60 tis. Kč do nákladů. V tabulce je uvedena celková hodnota tohoto majetku pořízeného za období.

Druh majetku	2025	2024
Drobný dlouhodobý hmotný majetek	934	667

Majetek pořízovaný na finanční leasing

Není.

3.3. Dlouhodobý finanční majetek

Obchodní název dceřiné společnosti	Období	Výše podílu na základním kapitálu	Výše vlastního kapitálu	Výše hospodářského o výsledku
			přepočet na Kč v tis.	přepočet na Kč v tis.
FINAMIS s.r.o.	2024	100 %	6 528	839
FINAMIS s.r.o.	2025	100 %	7 495	3 292
INBRAIT s.r.o.	2024	100 %	3 085	2 885
INBRAIT s.r.o.	2025	100 %	3 245	2 160
Crede Experto Praha s.r.o.	2024	90 %	45 687	10 830
Crede Experto Praha s.r.o.	2025	100 %	30 576	3 671

Opravné položky	31.12.2024	Tvorba	Zúčtování	31.12.2024	01.01.2025	Tvorba	Zúčtování	31.12.2025
Finanční majetek	41 138	5 000	0	46 138	46 138	0	0	46 138
Celkem	41 138	5 000	0	46 138	46 138	0	0	46 138

3.4. Zásoby

Zásoby jsou tvořeny zbožím a nedokončenou výrobou. Zásoby nejsou kryty zástavním právem.

3.5. Dlouhodobé pohledávky

Dlouhodobé pohledávky jsou tvořeny poskytnutou zálohou na nájemné – kauce a kaucí z obchodní vztahů. Pohledávky s dobou splatnosti více než 5 let se nevyskytují.



3.6. Krátkodobé pohledávky – po lhůtě splatnosti

Počet dnů	2025		2024	
	z obchodního styku	ostatní	z obchodního styku	ostatní
Do 30	1 294	0	1 218	0
30-60	0	0	242	0
60-90	7	0	0	0
90-180	158	0	61	0
180 a více	203	0	1 476	0
Celkem	1 662	0	2 997	0

Opravné položky k pohledávkám

Opravné položky	31.12.2024	Tvorba	Zúčtování	31.12.2024	01.01.2025	Tvorba	Zúčtování	31.12.2025
Pohledávky	701	7	0	708	705	0	505	203
Celkem	701	7	0	708	708	0	505	203

Pohledávky vůči spřízněným stranám viz kapitola 3.20

3.7. Krátkodobý finanční majetek

(údaje v tis. Kč)

	31.12.2025	31.12.2024
Pokladní hotovost a peníze na cestě	15	8
Účty v bankách	5 381	284
Peněžní ekvivalenty zahrnuté v krátkodobém finančním majetku	0	0
Peněžní prostředky a peněžní ekvivalenty celkem	5 396	292

3.8. Časové rozlišení aktivní

Náklady příštích období tvoří především softwarové poplatky a pojištění.

3.9. Vlastní kapitál

Vlastní kapitál je tvořen základním kapitálem ve výši 26.200 tis. Kč, který tvoří 26.200 akcií ve jmenovité hodnotě 1.000 Kč za akcii.



3.10. Rezervy

V roce 2025 byly tvořeny rezervy na mzdové náklady z titulu bonusů.

Rezervy	01.01.2024	Tvorba	Zúčtování	31.12.2024	01.01.2025	Tvorba	Zúčtování	31.12.2025
Ostatní rezervy	2 991	5 603	2 991	5 603	5 603	5 704	5 603	5 704
Celkem	2 991	5 603	2 991	5 603	5 603	5 704	5 603	5 704

V roce 2025 nebyly tvořeny rezervy k obchodním případům s výjimkou rezervy na smluvní sankce.

Rezervy	01.01.2024	Tvorba	Zúčtování	31.12.2024	01.01.2025	Tvorba	Zúčtování	31.12.2025
Ostatní rezervy	2 000	2 737	2 000	2 737	2 737	0	2 737	0
Smluvní sankce	0	0	0	0	0	1 128	0	1 128
Celkem	2 000	2 737	2 000	2 737	2 737	1 128	2 737	1 128

3.11. Dlouhodobé závazky

Rok poskytnutí úvěru	Rok splatnosti	Původní výše úvěru	Zbývající výše úvěru	Způsob zajištění	Účel
2022	2025	983	0	zajišťovací převod práv	auta - 1 ks
Celkem		983	0		

Úvěry na pořízení dlouhodobého majetku jsou vykázány v rozvaze na dlouhodobé závazky – splatné po roce 2026 ve výši 0 tis. Kč a krátkodobé závazky splatné v roce 2026 ve výši 0 tis. Kč.

Úvěry jsou zajištěny smlouvami o zajišťovacím převodu práv. Vlastnická práva jsou převedena na úvěrující společnost. Na základě smluv o výpůjčce má společnost majetek v bezplatném užívání.

Společnost nemá dlouhodobé závazky nad 5 let.

3.12. Krátkodobé závazky – po lhůtě splatnosti

Počet dnů	2025		2024	
	z obchodního styku	ostatní	z obchodního styku	ostatní
Do 30	298	0	138	0
30-60	0	0	0	0
60-90	0	0	0	0
90-180	0	0	0	0
180 a více	0	0	0	0
Celkem	298	0	138	0

Závazky po splatnosti ke státním orgánům

Druh závazku	Celková výše závazku
Závazky z titulu zákonného sociálního pojištění	0
Závazky z titulu zákonného zdravotního pojištění	0
Závazky z titulu celních nedoplatků	0
Závazky z titulu daňových nedoplatků	0
Celkem	0

Závazky vůči spřízněným stranám viz kapitola 3.20.

3.13. Bankovní úvěry

Rok poskytnutí úvěru	Rok splatnosti	Původní výše úvěru	Zbývajcí výše úvěru	Způsob zajištění	Účel
2016		0	12 999	pohledávkami	kontokorent až do výše 29.000 tis. Kč k 31.12.25
2021	2025	35 000	0	pohledávkami	Investiční úvěr splacen 2025
2023	2027	35 000	15 312	pohledávkami	Investiční úvěr
Celkem		35 000	28 311		

Úvěr (kontokorent) a investiční úvěr jsou zajištěny zástavním právem k pohledávkám ve prospěch banky na základě Zástavní smlouvy k pohledávkám.

V rámci smlouvy o úvěru (kontokorent) a dalších bankovních službách poskytla úvěrující banka i záruku až do výše 146 351 EUR na nájemné.

3.14. Časové rozlišení pasivní

Výdaje příštích období zahrnují především časově rozlišené nájemné. Také faktury přijaté v roce 2026, které nákladově patří do roku 2025.

Výnosy příštích období jsou časově rozlišené služby.

3.15. Odložená daň z příjmů

Tituly pro výpočet existujícího odloženého závazku:

- Rozdíl mezi účetní a daňovou zůstatkovou cenou majetku
- Rezervy účetní
- Opravné položky k pohledávkám

Odložený daňový závazek	01.01.2024	Tvorba	Zúčtování	31.12.2024	01.01.2025	Tvorba	Zúčtování	31.12.2025
	0	0	0	0	0	0	0	0
Celkem	0	0	0	0	0	0	0	0

Výše odložené daně je pohledávka ve výši 552 tis. Kč, o které z opatrnosti neučtujeme.

3.16. Výnosy z běžné činnosti

Členění tržeb z prodeje zboží, služeb a výrobků v členění podle druhů činností

Druh činnosti	2025			2024		
	zboží	služby	výrobky	zboží	služby	výrobky
Tržby z prodeje vlastních výrobků a služeb	11 541	296 602	0	2 613	305 460	0
Celkem	11 541	296 602	0	2 613	305 460	0

Členění tržeb z prodeje zboží, služeb a výrobků v členění podle zeměpisného umístění trhů

Druh činnosti	2025			2024		
	zboží	služby	výrobky	zboží	služby	výrobky
Česká republika	11 333	263 719	0	2 077	273 313	0
Ostatní státy Evropské unie	208	32 883	0	536	32 147	0
Ostatní svět	0	0	0	0	0	0
Celkem	11 541	296 602	0	2 613	305 460	0

3.17. Zaměstnanci, vedení společnosti a statutární orgány

Zaměstnanci společnosti včetně řídících pracovníků	Zaměstnanci společnosti celkem		Z toho řídících pracovníků	
	2025	2024	2025	2024
Průměrný přepočtený počet zaměstnanců	77	80	2	2
Mzdové náklady	76 213	77 166	0	0
Odměny členům statutárních a dozorčích orgánů společnosti	6 767	7 069	6 767	7 069
Náklady na sociální zabezpečení a zdravotní pojištění	27 091	27 350	1 767	1 729
Sociální náklady	3 648	3 808	40	88
Osobní náklady celkem	113 719	115 393	8 574	8 886

Za řídící pracovníky se považuje vedení společnosti (představenstvo). Ostatní zaměstnanci jsou THP.

Statutární orgány a členové statutárních a dozorčích orgánů	Statutární orgány a členové statutárních orgánů		Členové dozorčích orgánů	
	2025	2024	2025	2024
Průměrný počet osob	4	4	1	1
Mzdové náklady	0	0	0	0
Odměny členům statutárních a dozorčích orgánů společnosti	6 767	7 069	0	0
Náklady na sociální zabezpečení a zdravotní pojištění	1 767	1 729	0	0
Sociální náklady	80	88	0	0
Osobní náklady celkem	8 574	8 886	0	0

Dozorčím orgánem je dozorčí rada.

Výše peněžního a naturálního plnění stávajícím členům orgánů

Druh plnění	Řídících		Statutárních		Dozorčích	
	2025	2024	2025	2024	2025	2024
Půjčky a úvěry	0	0	0	0	0	0
Poskytnuté záruky a zajištění	0	0	0	0	0	0
Důchodové připojištění	0	0	80	40	0	0
Životní pojištění	0	0	0	48	0	0
Bezplatné užívání osobního automobilu	0	0	0	0	0	0
Jiné	0	0	0	0	0	0
Celkem	0	0	80	88	0	0

Výše peněžního plnění bývalým členům orgánů nebyla.

3.18. Ostatní provozní výnosy a náklady

Ostatní provozní výnosy tvoří:

- tržby z prodeje majetku a materiálu,
- výnosy z postoupených pohledávek
- přefakturace nákladů,
- pronájem hmotného majetku,
- přijatá pojistná plnění.

Ostatní provozní náklady tvoří:

- zůstatková hodnota majetku,
- odpis pohledávek,
- přefakturace nákladů,
- pojistné.



3.19. Finanční výnosy a náklady

Ostatní finanční výnosy tvoří:

- kurzové zisky,
- prodej vlastních akcií

Ostatní finanční náklady tvoří:

- úroky z bankovních úvěrů, poplatky za zpracování úvěrů,
- kurzové ztráty

3.20. Transakce a vztahy se spřízněnými subjekty

V zájmu nebo na popud propojených osob nebyly učiněny jiné právní úkony a nebyla přijata nebo uskutečněna žádná ostatní opatření.

S ohledem na výše uvedené nevznikla ovládané osobě žádná újma. Z tohoto důvodu nedochází ani k posouzení jejího vyrovnání.

Ze vztahů mezi propojenými osobami převládají zejména výhody. Mezi tyto výhody lze zařadit společný nákup některých služeb (pojištění, telekomunikační služby atd.).

Transakce se spřízněnými stranami uzavřené za jiných, než běžných podmínek nebyly.

Závazky vůči jednotkám v konsolidačním celku z obchodních a ostatních vztahů

Věřitel	2025		2024	
	výše závazků	splatnost závazků	výše závazků	splatnost závazků
Expandia a.s.	16	2006	5	2025
EXPANDIA Digital, a.s.	0	XXX	25 000	2025
Ackee, s.r.o.	283	2026	0	XXX
FINAMIS s.r.o.	275	2026	0	XXX
INBRAIT s.r.o.	4 401	2026	4 942	2025
Crede Experto Praha spol. s r.o.	1 304	2026	0	XXX
Celkem	6 279	XXX	29 947	XXX

Pohledávky vůči jednotkám v konsolidačním celku z obchodních a ostatních vztahů

Dlužník	2025		2024	
	výše pohledávek	splatnost pohledávek	výše pohledávek	splatnost pohledávek
Expandia a.s.	0	XXX	40 664	2025
EXPANDIA Digital, a.s.	0	XXX	26 900	2026
Ackee, s.r.o.	11	2026	0	XXX
FINAMIS s.r.o.	0	XXX	1 255	2025
INBRAIT s.r.o.	70	2026	80	2025
Crede Experto Praha spol. s r.o.	117	2026	0	XXX
GUMOTEX, a.s.	0	XXX	272	2025
Celkem	198	XXX	69 171	XXX

3.21. Závazky neuvedené v rozvaze

Společnost nemá závazky neuvedené v rozvaze.

3.22. Informace o nájmu

Společnost sídlí v pronajatých prostorách.

Pronajatý majetek	náklady 2023	náklady 2024	náklady 2025	odhad nákladů 2026
Pronájem nebytových prostor	11 170	10 922	10 926	12 000

3.23. Události, které nastaly po datu účetní závěrky

Do data sestavení výroční zprávy, tj. 13. 03. 2026 nenastaly události, které by významně měnily závěry plynoucí z účetní závěrky k 31. 12. 2025.

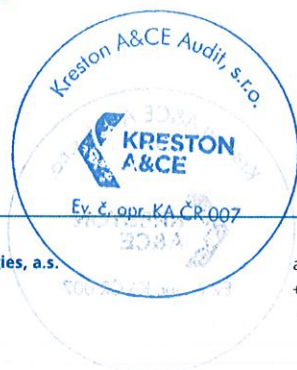
3.24. Výdaje na výzkum a vývoj

V letech 2021-2025 tyto náklady společnost neuplatňovala.

Výdaje na výzkum a vývoj	2025	2024
Výdaje na výzkum a vývoj	0	0
Celkem	0	0

3.25. Soudní spory

Nejsou.



3.26. Odměna auditora

Informace o odměně auditorské společnosti KRESTON A&CE Audit, s.r.o. jsou uvedeny v příloze konsolidované účetní závěrky Expandia, a.s.

3.27. Informace o navrhovaném rozdělení zisku nebo vypořádání ztráty

Předpokládá se, že zisk roku 2025 bude převeden na účet 428 Nerozdělený zisk minulých let.

3.28. Informace o trvání předpokladu nepřetržitého pokračování činnosti účetní jednotky

Předpoklad nepřetržitého pokračování činnosti účetní jednotky byl v účetnictví účetní jednotky použit a ke dni zpracování účetní závěrky nejsou účetní jednotce známy žádné informace, které by nasvědčovaly tomu, že účetní jednotka nemusí být schopna nepřetržitě pokračovat ve své činnosti a že by v důsledku toho byla ohrožena schopnost plnit své závazky.

V Praze dne 13.03.2026

Michal Houšteký – předseda představenstva

Ing. Michal Houšteký
2026.03.13
09:38:17
+01'00'

Ing Jiří Žůrek – člen představenstva

Ing. Jiří
Žůrek

Digitally signed by Ing. Jiří Žůrek
DN: C=CZ, CN=Ing. Jiří Žůrek,
GN=Jiří, O=ARBES Technologies,
a.s., OU=3, SN=Žůrek,
organizationalIdentifier=NTRCZ-
42192889, serialNumber=P56033,
title=člen představenstva
Reason: I am the author of this
document
Location:
Date: 2026.03.13 10:25:59+01'00'
Foxit PDF Reader Version:
2025.3.0



10. Zpráva o vztazích mezi propojenými osobami

Zpráva o vztazích

za účetní období od 01. 01. 2025 do 31. 12. 2025

dle § 82 a dalších zákona č. 90/2012 Sb. o obchodních korporacích (ZOK)

1. Propojené osoby – ARBES Technologies, a.s. – z pohledu akcionáře Expandia, a.s.

1. Přímo ovládající osobou společnosti ARBES Technologies, a.s. je podle struktury vlastníků:

EXPANDIA Digital, a.s.

Na příkopě 1096/21, 110 00 Praha 1

Podíl v účetní jednotce 97,17 %

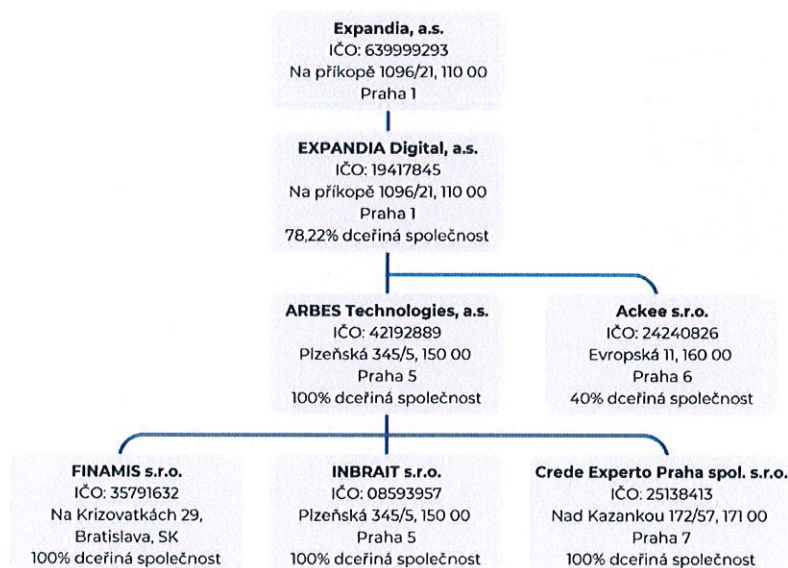
2. jako osoba nepřímo ovládající společnost ARBES Technologies, a.s., je podle vlastníků:

EXPANDIA a.s.

Na Příkopě 1096/21, 117 19 Praha 1

IČ: 63999293

Majoritní vlastník společnosti EXPANDIA Digital, a.s.



3. Ostatní propojené osoby se společností ARBES Technologies, a.s.

Anturia, s.r.o. IČ: 140 61 652 Štěpánská 613/18, 110 00 Praha 1 Titul ovládání: dceřiná společnost Expandia a.s.	GUMOTEX Automotive Rožnov s.r.o. IČ: 253 67 382 Televizní 2614, 756 61 Rožnov pod Radhoštěm Titul ovládání: dceřiná společnost GUMOTEX, a.s.
Arte Vini Resort s.r.o. IČ: 144 31 564 Na Příkopě 1096/21, 117 19 Praha 1 Titul ovládání: dceřiná společnost Expandia a.s.	GUMOTEX Automotive Třebíč s.r.o. IČ: 273 97 882 Žďárského 184, 674 01 Třebíč Titul ovládání: dceřiná společnost GUMOTEX, a.s.
Avalon Business Center s.r.o. IČ: 264 63 415 Na Příkopě 1096/21, 117 19 Praha 1 Titul ovládání: dceřiná společnost Expandia a.s.	GUMOTEX coating, s.r.o. IČ: 074 17 659 Mládežnická 3062/3a, 690 0 Břeclav Titul ovládání: dceřiná společnost GUMOTEX, a.s.
Avalon Financial Services s.r.o. IČ: 246 74 877 Na Příkopě 1096/21, 117 19 Praha 1 Titul ovládání: dceřiná společnost Expandia a.s.	Hotel Amarilis, a.s. IČ: 272 04 944 Štěpánská 613/18, 110 00 Praha 1 Titul ovládání: dceřiná společnost Expandia a.s.
Dblokus s.r.o. IČ: 074 17 764 Na Příkopě 1096/21, Praha 1 Titul ovládání: dceřiná společnost Expandia a.s.	Hotel CLEMENT s.r.o. IČ: 289 63 679 Klimentská 30, 110 00 Praha 1 – Nové město Titul ovládání: dceřiná společnost Expandia a.s.
EXPANDIA Investments SICAV, a.s. IČ: 191 56 278 Na Příkopě 1096/21, Praha 1 Titul ovládání: dceřiná společnost Expandia a.s.	Industrial Park CK s.r.o. IČ: 021 55 745 Lhota za Červeným Kostelcem 427, Červený Kostelec Titul ovládání: dceřiná spol. EXPANDIA Investments SICAV, a.s.
GUMOTEX, akciová společnost IČ: 163 55 407 Mládežnická 3062/3a, 690 75 Břeclav Titul ovládání: dceřiná společnost Expandia a.s.	Industry park Rousínov s.r.o. IČ: 056 38 003 Na Příkopě 1096/21, 110 00 Praha Titul ovládání: dceřiná společnost Expandia a.s.
GUMOTEX Automotive Břeclav, s.r.o. IČ: 074 11 791 Mládežnická 3062/2a, 690 0 Břeclav Titul ovládání: dceřiná společnost GUMOTEX, a.s.	Industry park Třebíč s.r.o. IČ: 066 63 192 Žďárského 184, 674 01 Třebíč Titul ovládání: dceřiná spol. EXPANDIA Investments SICAV, a.s.
GUMOTEX Automotive Jaroměř, s.r.o. IČ: 272 60 747 V Lužinách 113, 551 01 Jaroměř Titul ovládání: dceřiná společnost GUMOTEX, a.s.	JITONA a.s. IČ: 181 64 439 Wilsonova ul. 222/III, 392 01 Soběslav Titul ovládání: dceřiná společnost Expandia a.s.
GUMOTEX Automotive Myjava, s.r.o. IČ: 357 64 252 Prostředná 1227/9, 907 01 Myjava Titul ovládání: dceřiná společnost GUMOTEX, a.s.	Klimentská s.r.o. IČ: 270 87 816 Na Příkopě 1096/21, 117 19 Praha 1 Titul ovládání: dceřiná společnost Expandia a.s.
Lamai s.r.o., IČ: 144 31 629 Na Příkopě 1096/21, 117 19 Praha 1 Titul ovládání: dceřiná společnost Expandia a.s.	REZIDENCE ROSTOVSKÁ a.s. IČO: 063 05 822 Gogolova 228/8, 110 00 Praha 1 Titul ovládání: dceřiná společnost Expandia a.s.

Ovenecká Apartments s.r.o., IČ: 091 92 263 Na Příkopě 1096/21, 117 19 Praha 1 Titul ovládnání: dceřiná společnost Expandia a.s.	REZIDENCE U BOTIČE a.s. IČO: 063 06 055 Gogolova 228/8, 110 00 Praha 1 Titul ovládnání: dceřiná společnost Expandia a.s.
Piano Business Center, s.r.o. IČ: 275 91 883 Na Příkopě 1096/21, 117 19 Praha 1 Titul ovládnání: dceřiná společnost Expandia a.s.	Rock Bay s.r.o. IČ: 271 09 194 Na Příkopě 1096/21, 110 00 Praha Titul ovládnání: dceřiná společnost Expandia a.s.
Prague Hotel Investments s.r.o. IČO: 139 75 439 Gogolova 228/8, 110 00 Praha 1 Titul ovládnání: dceřiná společnost Expandia a.s.	STRECHER Stock s.r.o. IČ: 241 58 798 Na Příkopě 1096/21, 117 19 Praha 1 Titul ovládnání: dceřiná společnost Expandia a.s.

2. Majetková či smluvní spoluúcast účetní jednotky v jiných společnostech

INBRAIT s.r.o.

IČ: 085 93 957

Plzeňská 345/5, Praha

Titul ovládnání: 100 % dceřiná společnost ARBES Technologies, a.s.

FINAMIS s.r.o.

IČ: 35 791 632

Na Křižovatkách 29, Bratislava, Slovenská republika

Titul ovládnání: 100 % dceřiná společnost ARBES Technologies, a.s.

Crede Experto Praha spol. s r.o.

IČ: 251 38 413

Plzeňská 345/5, Praha

Titul ovládnání: 100 % dceřiná společnost ARBES Technologies, a.s.

3. Úloha ovládané osoby ve skupině

Ovládaná osoba provádí samostatnou podnikatelskou činnost, nezávislou na celkovém fungování skupiny nebo jednotlivých osob ve skupině.

4. Způsob a prostředky ovládnání

Ovládnání společnosti je prováděno prostřednictvím valné hromady.

5. Přehled jednání

Přehled jednání učiněných v roce 2025, která byla učiněna na popud nebo v zájmu ovládající osoby nebo jí ovládaných osob, pokud se takovéto jednání týkalo majetku, který přesahuje 10 % vlastního kapitálu ovládané osoby zjištěného podle poslední účetní závěrky.

Nejsou.

6. Přehled vzájemných smluv

Přehled vzájemných smluv mezi osobou ovládanou a osobou ovládající nebo mezi osobami ovládanými

ARBES Technologies, s.r.o. – Expandia a.s.

Smlouva EFEB20SE/18202.15

ARBES Technologies, s.r.o. – EXPANDIA Digital, a.s.

Rámcová smlouva o spolupráci

ARBES Technologies, s.r.o. – FINAMIS, s.r.o.

Rámcová smlouva o spolupráci

ARBES Technologies, s.r.o. – INBRAIT, s.r.o.

Rámcová smlouva o spolupráci

ARBES Technologies, s.r.o. – Crede Experto Praha, spol. s r.o.

Rámcová smlouva o spolupráci

ARBES Technologies, s.r.o. – GUMOTEX, a.s.

Smlouva AOFESE/23604.23

7. Jiné právní úkony

Jiné právní úkony a ostatní opatření v zájmu nebo na popud propojených osob a posouzení toho, zda vznikla ovládané osobě újma:

V zájmu nebo na popud propojených osob nebyly učiněny jiné právní úkony a nebyla přijata nebo uskutečněna žádná ostatní opatření.

S ohledem na výše uvedené nevznikla ovládané osobě žádná újma. Z tohoto důvodu nedochází ani k posouzení jejího vyrovnání.

8. Zhodnocení výhod a nevýhod plynoucích ze vztahů

Zhodnocení výhod a nevýhod plynoucích ze vztahů mezi propojenými osobami a uvedení, zda převládají výhody nebo nevýhody a jaká z toho pro ovládanou osobu plynou rizika:

Ze vztahů mezi propojenými osobami převládají zejména výhody. Mezi tyto výhody lze zařadit společný nákup některých služeb (pojištění, telekomunikační služby atd.).



9. Transakce mezi propojenými osobami

1. Prodej

Společnost prodává propojeným osobám hardware, software a služby. V roce 2025 a 2024 byl realizován následující obrat s propojenými osobami v tis. Kč.

Spojená osoba	2025	2024
	obrat	obrat
Expandia a.s.	686	564
EXPANDIA Digital, a.s.	863	1 975
Ackee, s.r.o.	46	0
FINAMIS s.r.o.	13 038	15 414
INBRAIT s.r.o.	3 284	1 320
Crede Experto Praha spol. s r.o.	8 183	632
Gumotex, a.s.	434	407
Celkem	26 534	20 312

2. Krátkodobé pohledávky z obchodního a ostatního styku

Z výše uvedených obchodních transakcí vyplynuly následující krátkodobé pohledávky za propojenými osobami k poslednímu dni účetního období. Krátkodobé pohledávky z ostatních vztahů jsou uvedeny zvlášť.

Stav k poslednímu dni účetního období v tis. Kč

Dlužník	2025		2025		2024		2024	
	výše pohl. obchodní vztahy	splatnost pohl.	výše pohl. ostatní vztahy	splatnost pohl.	výše pohl. obchodní vztahy	splatnost pohl.	výše pohl. ostatní vztahy	splatnost pohl.
Expandia a.s.	0	XXX	0	XXX	296	2025	40 368	2025
EXPANDIA Digital, a.s.	0	XXX	0	XXX	0	XXX	26 900	2026
Ackee, s.r.o.	11	2026	0	XXX	0	XXX	0	XXX
FINAMIS s.r.o.	0	XXX	0	XXX	1 255	2025	0	XXX
INBRAIT s.r.o.	70	2026	0	XXX	80	2025	0	XXX
Crede Experto Praha spol. s r.o.	117	2026	0	XXX	0	XXX	0	XXX
GUMOTEX, a.s.	0	XXX	0	XXX	272	2025	0	XXX
Celkem	198	XXX	0	XXX	1 903	XXX	67 268	XXX



3. Nákup

Společnost nakupuje služby od propojených osob v rámci své běžné činnosti. V roce 2025 a 2024 byl realizován následující obrat s propojenými osobami v tis. Kč.

Spojená osoba	2025	2024
	obrat	obrat
Expandia a.s.	432	903
EXPANDIA Digital, a.s.	0	0
Ackee, s.r.o.	2 034	4 845
FINAMIS s.r.o.	8 768	9 203
INBRAIT s.r.o.	57 744	61 094
Crede Experto Praha spol. s r.o.	1 078	7
Celkem	70 056	76 052

4. Krátkodobé závazky z obchodního styku

Z výše uvedených obchodních transakcí vyplynuly následující krátkodobé závazky za propojenými osobami k poslednímu dni účetního období.

Krátkodobé závazky z ostatních vztahů jsou uvedeny zvlášť.

Stav k poslednímu dni účetního období v tis. Kč.

Věřitel	2025		2025		2024		2024	
	výše závazků obchodní vztahy	splatnost závazků	výše závazků ostatní vztahy	splatnost závazků	výše závazků obchodní vztahy	splatnost závazků	výše závazků ostatní vztahy	splatnost závazků
Expandia a.s.	16	2026	0	XXX	5	2025	0	XXX
EXPANDIA Digital, a.s.	0	XXX	0	XXX	0	XXX	25 000	2025
Ackee, s.r.o.	283	2026	0	XXX	394	XXX	0	XXX
FINAMIS s.r.o.	275	2026	0	XXX	0	XXX	0	XXX
INBRAIT s.r.o.	4 402	2026	0	XXX	4 942	2025	0	XXX
Crede Experto Praha spol. s r.o.	1 304	2026	0	XXX	0	XXX	0	XXX
Celkem	6 280	XXX	0	XXX	5 341	XXX	25 000	XXX

V Praze 13. 03. 2026, zpracoval:

Michal Houšteký – předseda představenstva

Ing. Jiří Žůrek – člen představenstva ARBES Technologies, a.s.

Ing. Michal Houšteký
2026.03.13
09:39:18+01'00'

Ing. Jiří Žůrek
Digitally signed by Ing. Jiří Žůrek
DN: c=cz, o=ing. Jiří Žůrek,
ou=Jiří, o=ARBES Technologies,
s. a., ou=3, st=Žůrek,
organizationIdentifier=NTRCZ-
42192889, serialNumber=P58033,
email=jiří.zurek@arbes.com
Reason: I am the author of this
document.
Location:
Date: 2026.03.13 10:25:24+01'00'
Favé PDF Reader Version:
2025.3.0



Zpráva nezávislého auditora

o auditu řádné účetní závěrky k 31. 12. 2025
společnosti ARBES Technologies, a.s.

ZPRÁVA NEZÁVISLÉHO AUDITORA O AUDITU ÚČETNÍ ZÁVĚRKY

akcionářům společnosti ARBES Technologies, a.s.
se sídlem v Praze 5, IČ 421 92 889.

Výrok auditora

Provedli jsme audit přiložené účetní závěrky společnosti ARBES Technologies a.s. (dále také jen Společnost), sestavené na základě českých účetních předpisů ke dni 31. 12. 2025, za období od 1. 1. 2025 do 31. 12. 2025, která se skládá z rozvahy k 31. 12. 2025, výkazu zisku a ztráty, přehledu o změnách vlastního kapitálu a přehledu o peněžních tocích za období od 1. 1. 2025 do 31. 12. 2025 a přílohy, včetně významných (materiálních) informací o použitých účetních metodách.

Podle našeho názoru účetní závěrka podává věrný a poctivý obraz aktiv a pasiv společnosti ARBES Technologies, a.s. k 31. 12. 2025, nákladů, výnosů, výsledku jejího hospodaření a peněžních toků za rok končící 31. 12. 2025 v souladu s českými účetními předpisy.

Základ pro výrok

Audit jsme provedli v souladu se zákonem o auditorech a standardy Komory auditorů České republiky pro audit, kterými jsou mezinárodní standardy pro audit (ISA), případně doplněné a upravené souvisejícími aplikačními doložkami. Naše odpovědnost stanovená těmito předpisy je podrobněji popsána v oddílu Odpovědnost auditora za audit účetní závěrky. V souladu se zákonem o auditorech a Etickým kodexem přijatým Komorou auditorů České republiky jsme na Společnosti nezávislí a splnili jsme i další etické povinnosti vyplývající z uvedených předpisů. Domníváme se, že důkazní informace, které jsme shromáždili, poskytují dostatečný a vhodný základ pro vyjádření našeho výroku.

Ostatní informace uvedené ve výroční zprávě

Ostatními informacemi jsou v souladu s § 2 písm. b) zákona o auditorech informace uvedené ve výroční zprávě mimo účetní závěrku a naši zprávu auditora. Za ostatní informace odpovídá představenstvo Společnosti.

Náš výrok k účetní závěrce se k ostatním informacím nevztahuje. Přesto je však součástí našich povinností souvisejících s ověřením účetní závěrky seznámení se s ostatními informacemi a posouzení, zda ostatní informace nejsou ve významném (materiálním) nesouladu s účetní závěrkou či s našimi znalostmi o účetní jednotce získanými během ověřování účetní závěrky nebo zda se jinak tyto informace nejeví jako významně (materiálně) nesprávné. Také posuzujeme, zda ostatní informace byly ve všech významných (materiálních) ohledech vypracovány v souladu s příslušnými právními předpisy. Tímto posouzením se rozumí, zda ostatní informace splňují požadavky právních předpisů na formální náležitosti a postup vypracování ostatních informací v kontextu významnosti (materiality), tj. zda případné nedodržení uvedených požadavků by bylo způsobilé ovlivnit úsudek činěný na základě ostatních informací.

Na základě provedených postupů, do míry, jež dokážeme posoudit, uvádíme, že

- ostatní informace, které popisují skutečnosti, jež jsou též předmětem zobrazení v účetní závěrce, jsou ve všech významných (materiálních) ohledech v souladu s účetní závěrkou a
- ostatní informace byly vypracovány v souladu s právními předpisy.

Dále jsme povinni uvést, zda na základě poznatků a povědomí o Společnosti, k nimž jsme dospěli při provádění auditu, ostatní informace neobsahují významné (materiální) věcné nesprávnosti. V rámci uvedených postupů jsme v obdržných ostatních informacích žádné významné (materiální) věcné nesprávnosti nezjistili.

Odpovědnost představenstva a dozorčí rady Společnosti za účetní závěrku

Představenstvo Společnosti odpovídá za sestavení účetní závěrky podávající věrný a poctivý obraz v souladu s českými účetními předpisy, a za takový vnitřní kontrolní systém, který považuje za nezbytný pro sestavení účetní závěrky tak, aby neobsahovala významné (materiální) nesprávnosti způsobené podvodem nebo chybou.

Při sestavování účetní závěrky je představenstvo Společnosti povinno posoudit, zda je Společnost schopna pokračovat v trvání podniku, a pokud je to relevantní, popsat v příloze účetní závěrky záležitosti týkající se trvání podniku a použití předpokladu trvání podniku při sestavení účetní závěrky, s výjimkou případů, kdy představenstvo plánuje zrušení Společnosti nebo ukončení její činnosti, resp. kdy nemá jinou reálnou možnost než tak učinit.

Za dohled nad procesem účetního výkaznictví ve Společnosti odpovídá dozorčí rada.

Odpovědnost auditora za audit účetní závěrky

Naším cílem je získat přiměřenou jistotu, že účetní závěrka jako celek neobsahuje významnou (materiální) nesprávnost způsobenou podvodem nebo chybou a vydat zprávu auditora obsahující náš výrok. Přiměřená míra jistoty je velká míra jistoty, nicméně není zárukou, že audit provedený v souladu s výše uvedenými předpisy ve všech případech v účetní závěrce odhalí případnou existující významnou (materiální) nesprávnost. Nesprávnosti mohou vznikat v důsledku podvodů nebo chyb a považují se za významné (materiální), pokud lze reálně předpokládat, že by jednotlivě nebo v souhrnu mohly ovlivnit ekonomická rozhodnutí, která uživatelé účetní závěrky na jejím základě přijmou.

Při provádění auditu v souladu s výše uvedenými předpisy je naší povinností uplatňovat během celého auditu odborný úsudek a zachovávat profesní skepticismus. Dále je naší povinností:

- Identifikovat a vyhodnotit rizika významné (materiální) nesprávnosti účetní závěrky způsobené podvodem nebo chybou, navrhnout a provést auditorské postupy reagující na tato rizika a získat dostatečné a vhodné důkazní informace, abychom na jejich základě mohli vyjádřit výrok. Riziko, že neodhalíme významnou (materiální) nesprávnost, k níž došlo v důsledku podvodu, je větší než riziko neodhalení významné (materiální) nesprávnosti způsobené chybou, protože součástí podvodu mohou být tajné dohody (koluze), falšování, úmyslná opomenutí, nepravdivá prohlášení nebo obcházení vnitřních kontrol představenstvem.

- Seznámit se s vnitřním kontrolním systémem Společnosti relevantním pro audit v takovém rozsahu, abychom mohli navrhnout auditorské postupy vhodné s ohledem na dané okolnosti, nikoli abychom mohli vyjádřit názor na účinnost jejího vnitřního kontrolního systému.
- Posoudit vhodnost použitých účetních pravidel, přiměřenost provedených účetních odhadů a informace, které v této souvislosti představenstvo Společnosti uvedlo v příloze účetní závěrky.
- Posoudit vhodnost použití předpokladu trvání podniku při sestavení účetní závěrky představenstvem a to, zda s ohledem na shromážděné důkazní informace existuje významná (materiální) nejistota vyplývající z událostí nebo podmínek, které mohou významně zpochybnit schopnost Společnosti pokračovat v trvání podniku. Jestliže dojdeme k závěru, že taková významná (materiální) nejistota existuje, je naší povinností upozornit v naší zprávě na informace uvedené v této souvislosti v příloze účetní závěrky, a pokud tyto informace nejsou dostatečné, vyjádřit modifikovaný výrok. Naše závěry týkající se schopnosti Společnosti pokračovat v trvání podniku vycházejí z důkazních informací, které jsme získali do data naší zprávy. Nicméně budoucí události nebo podmínky mohou vést k tomu, že Společnost ztratí schopnost pokračovat v trvání podniku.
- Vyhodnotit celkovou prezentaci, členění a obsah účetní závěrky včetně přílohy, a dále to, zda účetní závěrka zobrazuje podkladové transakce a události způsobem, který vede k věrnému zobrazení.

Naší povinností je informovat představenstvo a dozorčí radu mimo jiné o plánovaném rozsahu a načasování auditu a o významných zjištěních, která jsme v jeho průběhu učinili, včetně zjištěných významných nedostatků ve vnitřním kontrolním systému.

V Brně dne 13. března 2026

Kreston A&CE Audit, s. r. o.

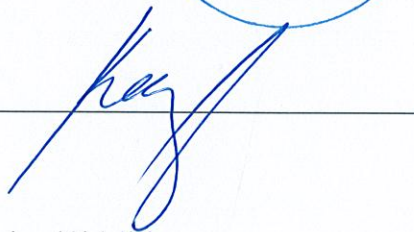
Moravské náměstí 1007/14, 602 00 Brno

Ev. č. opr. KA ČR 007

Ing. Martin Kozohorský, jednatel společnosti

a odpovědný statutární auditor

Ev. č. opr. KA ČR 1295



Přílohy:

Výroční zpráva obsahující zprávu o vztazích a účetní závěrku skládající se z:

- Rozvahy
- Výkazu zisku a ztráty
- Přehledu o peněžních tocích
- Přílohy, vč. Přehledu o změnách vlastního kapitálu

Zpráva o vztazích