



Výroční zpráva za rok  
**2023**

## Obsah

<b>1. Úvodní slovo CEO .....</b>	<b>4</b>
<b>2. Naše mise a vize .....</b>	<b>5</b>
<b>3. Naše firemní hodnoty .....</b>	<b>5</b>
<b>4. Identifikační údaje společnosti .....</b>	<b>6</b>
<b>5. Profil společnosti .....</b>	<b>6</b>
<b>6. Struktura skupiny ARBES.....</b>	<b>7</b>
<b>7. Služby a produkty.....</b>	<b>8</b>
<b>8. CSR aktivity ARBES v roce 2023 .....</b>	<b>11</b>
<b>9. Finanční část.....</b>	<b>12</b>
1. Obecné údaje .....	22
1.2 Změny a dodatky provedené v běžném účetním období v obchodním rejstříku: .....	23
1.3. Identifikace skupiny .....	24
1.4. Majetková či smluvní spoluúčast účetní jednotky v jiných společnostech (§ 39 odst. 2 Vyhlášky) .....	26
2. Účetní metody .....	27
2.2. Finanční majetek .....	27
2.3. Zásoby.....	28
2.4. Pohledávky .....	28
2.5. Závazky .....	28
2.6. Úvěry .....	28
2.7. Rezervy .....	28
2.8. Přepočty údajů v cizích měnách na českou měnu .....	29
2.9. Finanční leasing .....	29
2.10. Výnosy.....	29
2.11. Použití odhadů .....	29
2.12. Změny účetních metod oproti předcházejícímu účetnímu období.....	29
2.13. Přehled o peněžních tocích.....	29
3. Doplnující údaje .....	30
3.1. Dlouhodobý nehmotný majetek (DNM).....	30
3.2. Dlouhodobý hmotný majetek (DHM) .....	30
Rozpis na hlavní skupiny (třídy) samostatných movitých a nemovitých věcí .....	30
Opravné položky a oprávky.....	30
3.5. Dlouhodobé pohledávky .....	31
3.6. Krátkodobé pohledávky – po lhůtě splatnosti.....	32
3.7. Krátkodobý finanční majetek.....	32
3.9. Vlastní kapitál.....	33
3.10. Rezervy .....	33
3.11. Dlouhodobé závazky .....	33
3.12. Krátkodobé závazky – po lhůtě splatnosti .....	34
3.13. Bankovní úvěry .....	34
3.14. Časové rozlišení pasivní .....	35
3.15. Odložená daň z příjmů .....	35
3.17. Zaměstnanci, vedení společnosti a statutární orgány .....	36
3.18. Ostatní provozní výnosy a náklady .....	37
3.19. Finanční výnosy a náklady .....	37
3.20. Transakce a vztahy se spřízněnými subjekty .....	38
3.21. Závazky neuvedené v rozvaze .....	38

3.22. Informace o nájmu .....	39
3.23. Události, které nastaly po datu účetní závěrky .....	39
3.24. Výdaje na výzkum a vývoj.....	39
3.25. Soudní spory .....	39
3.26. Odměna auditora .....	39
3.27. Informace o trvání předpokladu nepřetržitého pokračování činnosti účetní jednotky .....	39
<b>10. Zpráva o vztazích mezi propojenými osobami .....</b>	<b>40</b>

## 1. Úvodní slovo CEO

„Vážení obchodní přátelé, akcionáři, kolegyně a kolegové,

je mi velkým potěšením vás přivítat v úvodu čtení výroční zprávy naší společnosti. Rok 2023 byl pro nás plný výzev i příležitostí, kterým jsme se čelili s pevným odhodláním a flexibilním přístupem.

V průběhu celého roku jsme pokračovali v aktivitách směřujících ke zvyšování kvality našich produktů, dodávek, služeb a celkového zákaznického přístupu. V rámci interní kooperace našich týmů jsme dosáhli podstatného pokroku v optimalizaci našich procesů, výkonosti našich systémů, regulačních požadavků a přinesli našim klientům více flexibility. Odměnou nám byly pozitivní zpětné vazby, zejména našich klíčových klientů a desítky úspěšně realizovaných projektů.

Právě výše uvedené aspekty se pozitivně odrazily na ekonomickém vývoji roku 2023, a proto v nich budeme pokračovat i v letošním roce. Rovněž z produktového, projektového, personálního a investičního hlediska byl pro nás loňský rok velmi příznivý, stabilní a celkově pozitivní.

V rámci celofiremní produktové strategie jsme dosáhli důležitého milníku v oblasti digitální transformace, a to díky pokračování v rozvoji naší digitální platformy ARBES Digital Platform (ADP) a vývoji dalších samostatných a inovativních microservisních modulů. Tímto jsme schopni dlouhodobě zajistit nejen modernizaci a konkurenceschopnost našich stávajících produktů a řešení, ale rovněž přinášet zcela nové moduly a funkční komponenty. Ze strategických důvodů jsme se naopak rozhodli zrušit tým zaměřený na vývoj webových a mobilních aplikací. Tuto kompetenci jsme takřka celou delegovali na naši sesterskou společnost Ackee.

Na závěr bych chtěl osobně poděkovat všem našim klientům, partnerům a zaměstnancům, jejichž přínos, podpora a loajalita nám umožnily dosáhnout vynikajících výsledků.

Děkuji vám všem a těším se na pokračování úspěšné spolupráce."



**Michal Houšteký**

CEO a předseda  
představenstva

## 2. Naše mise a vize



### Mise

Digitalizujeme svět  
bankovníctví  
a investic.



### Vize

Jsme preferovaný partner  
digitalizace bankovníctví  
a investic.

## 3. Naše firemní hodnoty

- PROFESIONALITA
- FLEXIBILITA
- INOVACE
- FÉROVOST
- ODPOVĚDNOST



## 4. Identifikační údaje společnosti

Sídlo: Plzeňská 345/5, PSČ 150 00 Praha 5

### ARBES Technologies a.s.

Společnost zapsána v obchodním rejstříku  
vedeným Městským soudem v Praze,  
oddíl B, vložka 22075

IČ: 42 19 28 89  
DIČ: CZ 42 19 28 89

## 5. Profil společnosti

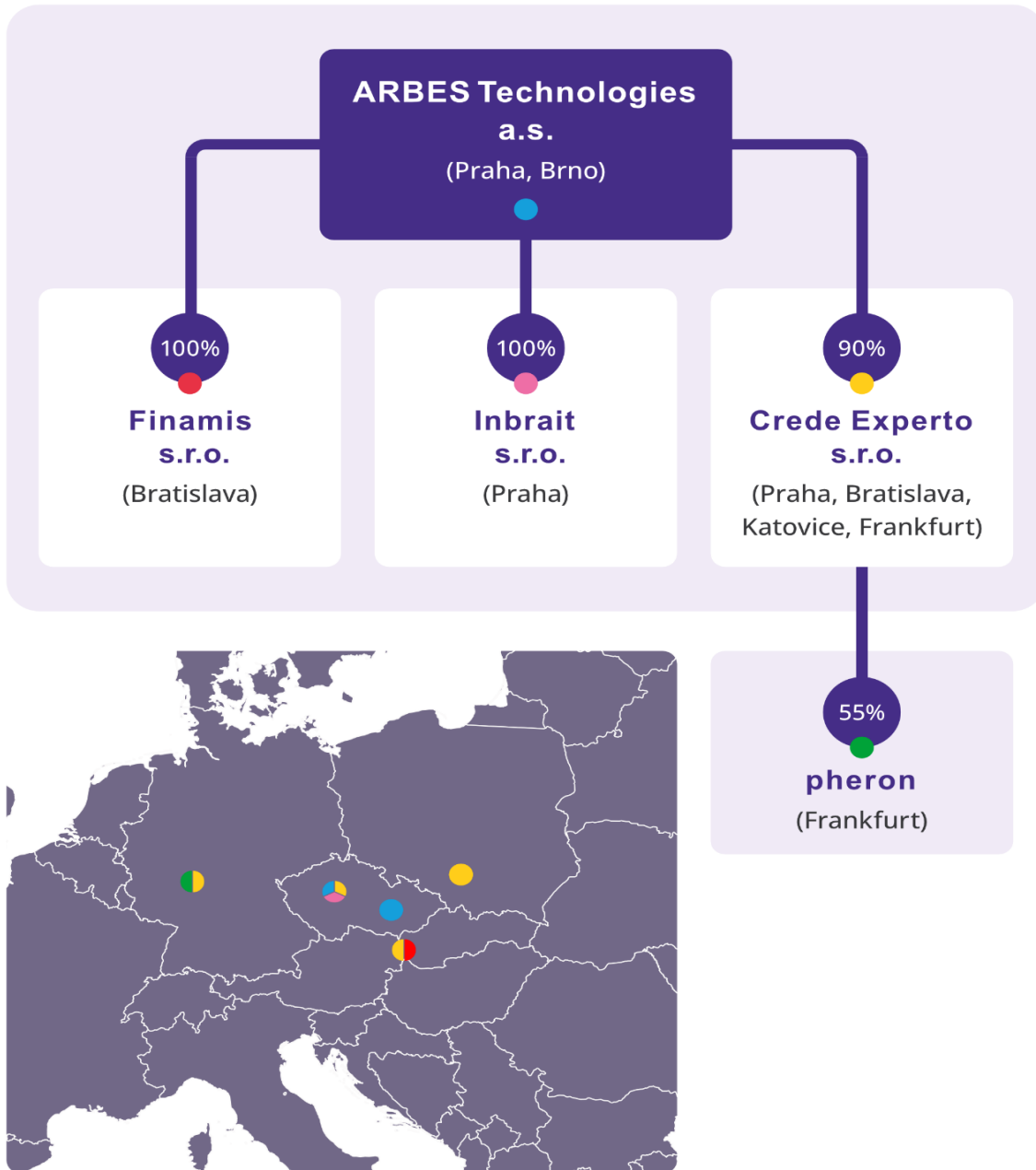
Jsme **ARBES Technologies, a.s.**, český dodavatel bankovních systémů a řešení pro kapitálové trhy s více než 30letou zkušeností. Dlouhodobě upevňujeme svou pozici díky sledování nejnovějších technologických trendů, systematickému předávání know-how a budování zkušeného stabilního týmu odborníků. Rozsáhlé dovednosti a zkušenosti našich týmů jsou zárukou úspěšného nasazení připravovaných implementací navazujících na řadu zrealizovaných projektů z posledních let. Společně s dalšími společnostmi majetkově propojenými s ARBES Technologies, a.s. disponujeme více než dvěma sty odborníky v oblasti vývoje bankovních systémů a systémů pro kapitálové trhy.

Přinášíme finančním institucím možnost rychle a ekonomicky zavádět a poskytovat unikátní produkty i služby pro své koncové klienty s minimálním úsilím na jejich straně. Naše digitální řešení vychází z principů moderní microservice architektury a modularizace s využitím vlastní nebo cloudové infrastruktury zákazníka. Při vývoji řešení dbáme na platformovou nezávislost. Našimi ověřenými produkty a službami pokrýváme širokou škálu potřeb zákazníků, ať už se jedná o digitální bankovníctví, systémy finančních trhů, klientské webové a mobilní aplikace, klíčové transakční systémy a jejich integrace, nebo regulační reporting. Produktové portfolio neustále inovujeme a vytváříme tak nová digitální řešení pro naše klienty.



Jsme spolehlivým partnerem pro velké i menší finanční organizace. Naše systémy podporují stabilní hráče na bankovním trhu, ale i dynamicky rostoucí společnosti, které nechtějí čekat na implementaci „velkého“ systému s náročnou vstupní investicí.

## 6. Struktura skupiny ARBES



## 7. Služby a produkty

Naše služby a produkty nabízíme pro 4 základní segmentové oblasti:

- **Investice**
- **Bankovníctví**
- **Leasing**
- **Zdravotnictví**

Portfolio zahrnuje tyto klíčové produkty:



**ARBES AMS** – Modulární systém pro správu aktiv, individuálních a modelových portfolií.



**AMS - WEB** – Online prezentační, poradenská, obchodní a reporting platforma pro finanční služby.



**ARBES TA** – Správa podílových listů a majetkových instrumentů.



**ARBES TOPAS** – Komplexní aplikace pro obchodníky s CP napojená na BCPP a BCPB.



**ARBES AMA** – Univerzální mobilní investiční aplikace pro neprofesionální investory.



**ARBES OBS** – Plně otevřený bankovní systém, který pokrývá potřeby pro malé a střední finanční instituce.



**PTS** – Payment Transaction System je řešení platebního styku s napojením na clearingové systémy.



**ARBES LEA** – Moderní front office systém pro leasingové a úvěrové společnosti.



**ARBES FEIS** – Finanční a ekonomický informační systém.

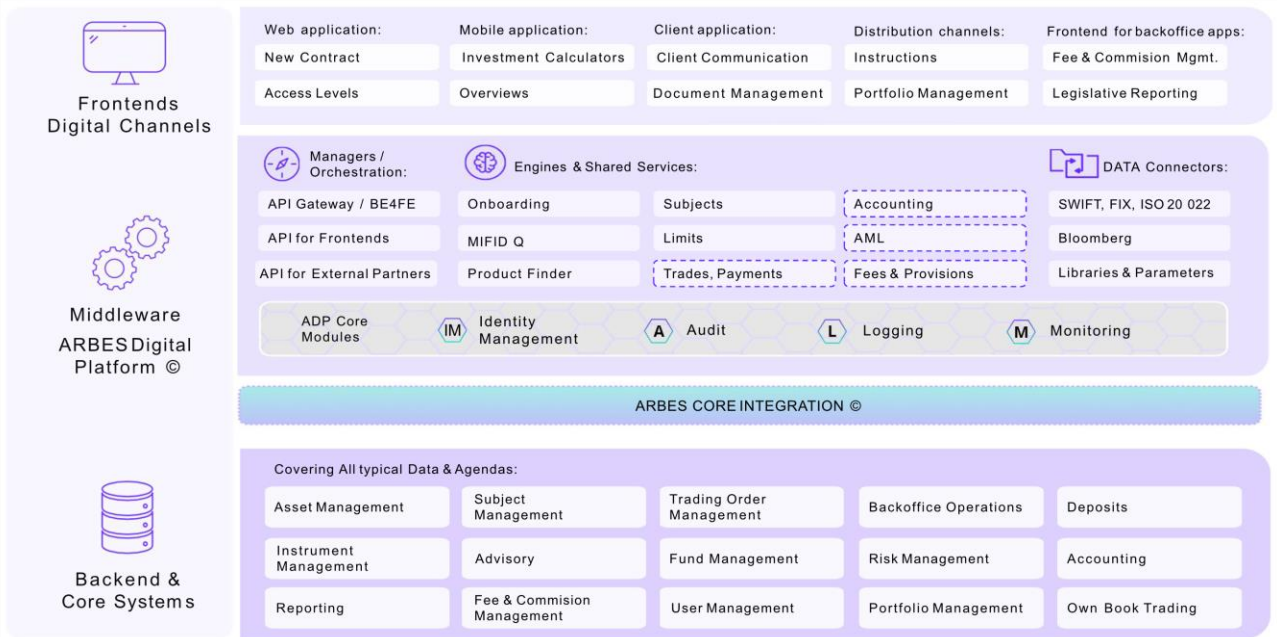


**DIGI platform (ADP)** – Digitální platforma obsahující skupiny microservisních modulů, např. Banking, General, Investment nebo Technical modules.

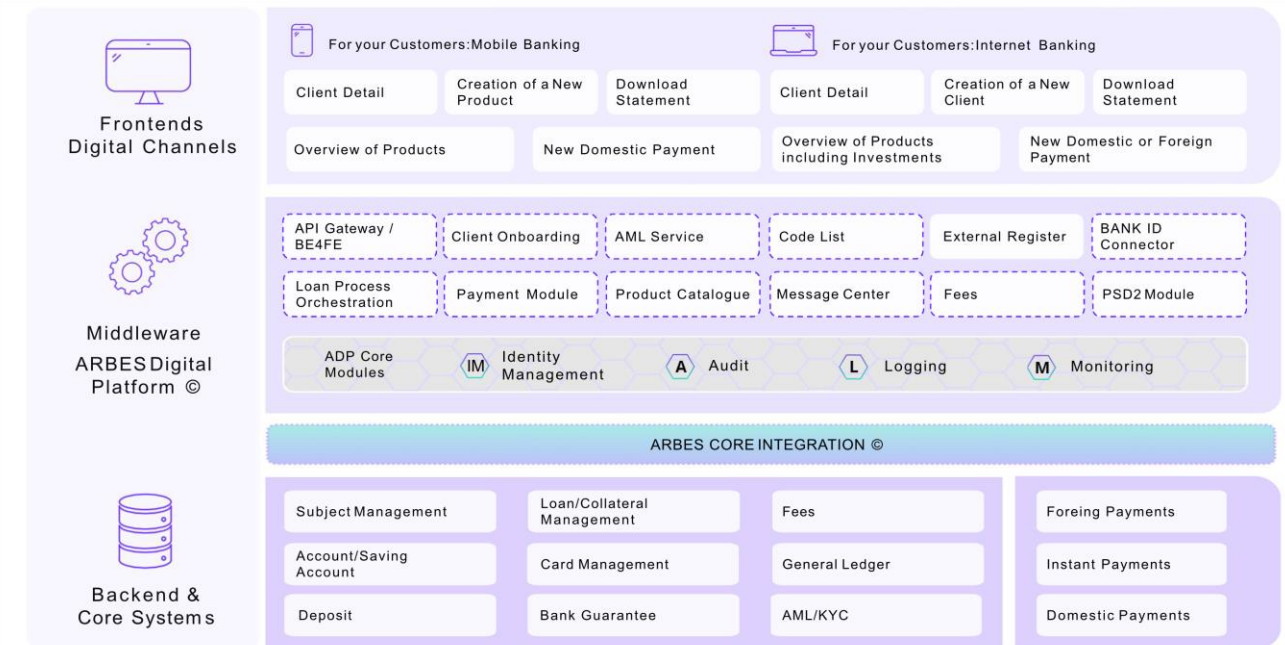


Detailní přehled poskytovaných produktů a služeb dle segmentu:

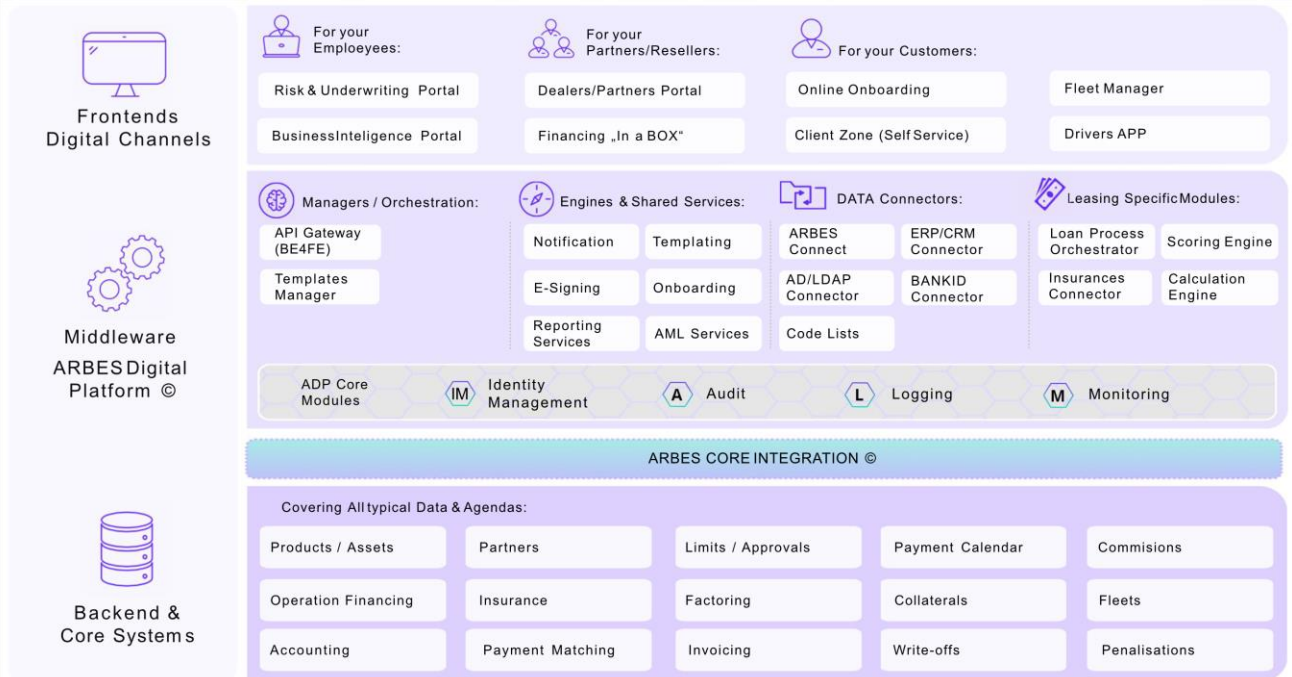
Investice



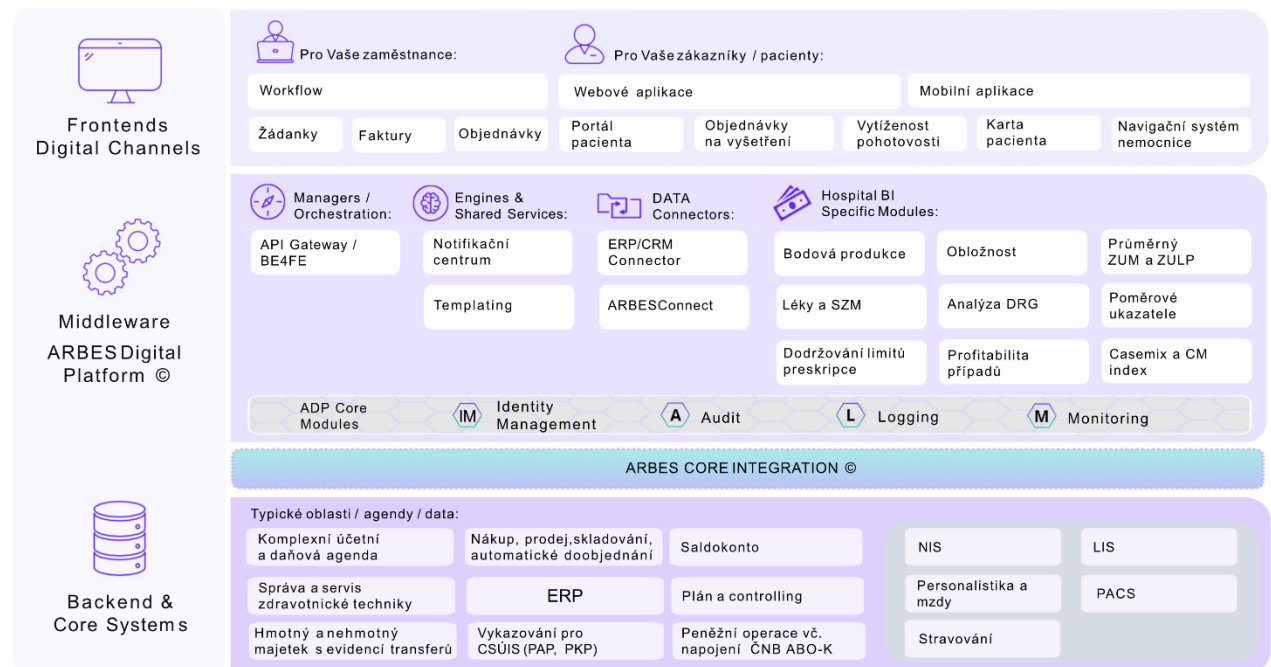
Bankovníctví



## Leasing



## Zdravotnictví



## 8. CSR aktivity ARBES v roce 2023

„V roce 2023 jsme v **ARBES Technologies, a.s.** pokračovali v našich aktivitách v oblasti sociální odpovědnosti a podpory komunit, ve kterých působíme. Zaměřili jsme se na podporu důležitých sociálních, kulturních a vzdělávacích iniciativ, které jsou odrazem našich hodnot - profesionality, flexibility, inovace, férovosti a odpovědnosti. Věříme, že tak můžeme inspirovat ostatní k pozitivním změnám ve společnosti.

Podpořené projekty v roce 2023:

- **Dobry Anděl:** Výtěžek z našeho prvního ročníku ARBES CSR Marketu 2023 byl věnován Dobrému Andělovi. Naše podpora projektu poskytla pomoc rodinám, které se ocitly v náročných životních situacích.
- **Nadační Fond PELECANUS:** Pomohli jsme nadačnímu fondu PELECANUS, který se dlouhodobě zaměřuje na podporu sociálně slabých, handicapovaných a všech, kteří se vinou nepříznivých událostí ocitly v obtížné životní situaci.
- **Česká Asociace Scrabble:** Naše podpora se zaměřila na provoz spolku a pomoc při zajištění Mistrovství České republiky ve Scrabble v roce 2023.
- **Šance Olomouc:** Zakoupením vánočních hvězd jsme přispěli na pomoc nemocným dětem na Dětské onkologické klinice FN Olomouc.
- **Golf Dobré Vůle:** Naše účast na 4.ročníku Golfu dobré vůle měla dopad na pomoc dětem s neurologickým onemocněním pod záštitou Nadace Olgy Havlové.
- **Dejvické divadlo:** Naše dlouhodobá podpora Dejvického divadla přispívá k obohacení české kultury a podporuje uměleckou tvorbu.



Náš přístup k CSR je nejen reflexí našich hodnot, ale také výrazem našeho závazku k vytváření pozitivních změn ve společnosti. Doufáme, že naše aktivity přispějí k udržitelnému rozvoji a že budeme i nadále pokračovat v podpoře společensky prospěšných projektů."

**Marketing společnosti**

ARBES Technologies, a.s.

## 9. Finanční část

### ÚČETNÍ ZÁVĚRKA V PLNÉM ROZSAHU

ke dni 31. prosince 2023

( údaje jsou vyčísleny v celých tisících Kč )

sestavená v souladu se zákonem č. 563/1991 Sb. o účetnictví, ve znění pozdějších předpisů, s vyhláškou č. 500/2002 Sb. ve znění pozdějších předpisů a s Českými účetními standardy pro podnikatele

Obchodní firma nebo jiný název účetní jednotky

ARBES Technologies, a.s.

IČO : 42192889

DIČ : CZ42192889

Sídlo, bydliště nebo místo podnikání účetní jednotky

Plzeňská 345/5

Praha 5

150 00

Právní forma účetní jednotky : a.s.

Předmět podnikání nebo jiné činnosti : vydávání software

Běžným účetním obdobím se rozumí účetní období od 01.01.2023 do 31.12.2023

Minulým účetním obdobím se rozumí účetní období od 01.01.2022 do 31.12.2022

Obsah účetní závěrky :

Rozvaha

Výkaz zisků a ztrát

Výkaz o změnách vlastního kapitálu

Výkaz Cash flow

Příloha v plném znění

Podpisující osoba/vztah k účetní jednotce :

Ing. Jiří Žůrek - člen představenstva

Okamžik sestavení	Podpisový záznam osoby odpovědné za sestavení účetní závěrky	Podpisový záznam statutárního orgánu nebo fyzické osoby, která je účetní jednotkou
21. březen 2024		

Zpracováno v souladu s vyhláškou č. 500/2002 Sb. ve znění pozdějších předpisů		ROZVAHA (BALANCE) ke dni 31. prosince 2023 (v celých tisících Kč)		Obchodní firma nebo jiný název účetní jednotky <b>ARBES Technologies, a.s.</b> Sídlo, bydliště nebo místo podnikání účetní Plzeňská 345/5 Praha 5 150 00		
IČ <b>42192889</b>						
označ	AKTIVA	řád	Běžné účetní období			Minulé úč. období
a	b	c	Brutto 1	Korekce 2	Netto 3	Netto 4
	<b>AKTIVA CELKEM (ř. 02 + 03 + 37 + 74)</b>	001	<b>779 166</b>	<b>-449 857</b>	<b>329 309</b>	<b>293 811</b>
A.	Pohledávky za upsaný základní kapitál	002	0	0	0	0
B.	<b>Dlouhodobý majetek (ř. 04 + 14 + 28)</b>	003	<b>702 109</b>	<b>-449 156</b>	<b>252 953</b>	<b>213 198</b>
B. I.	<b>Dlouhodobý nehmotný majetek (ř. 05 + 06 + 09 až 11)</b>	004	<b>409 663</b>	<b>-364 768</b>	<b>44 895</b>	<b>47 658</b>
B. I. 1	Nehmotné výsledky výzkumu a vývoje	005	0	0	0	0
	2 Ocenitelná práva (ř. 07 + 08)	006	409 663	-364 768	44 895	46 935
	2.1 Software	007	409 493	-364 643	44 850	46 881
	2.2 Ostatní ocenitelná práva	008	170	-125	45	54
	3 Goodwill	009	0	0	0	0
	4 Ostatní dlouhodobý nehmotný majetek	010	0	0	0	0
	5 Poskytnuté zálohy na dlouhodobý nehmotný majetek a nedokončený dlouhodobý nehmotný majetek (ř. 12 + 13)	011	0	0	0	723
	5.1 Poskytnuté zálohy na dlouhodobý nehmotný majetek	012	0	0	0	0
	5.2 Nedokončený dlouhodobý nehmotný majetek	013	0	0	0	723
B. II.	<b>Dlouhodobý hmotný majetek (ř. 15 + 18 až 20 + 24)</b>	014	<b>50 342</b>	<b>-43 250</b>	<b>7 092</b>	<b>6 104</b>
B. II. 1	Pozemky a stavby (ř. 16 + 17)	015	4 958	-4 958	0	294
	1.1 Pozemky	016	0	0	0	0
	1.2 Stavby	017	4 958	-4 958	0	294
	2 Hmotné movité věci a jejich soubory	018	45 384	-38 292	7 092	5 810
	3 Oceňovací rozdíl k nabytému majetku	019	0	0	0	0
	4 Ostatní dlouhodobý hmotný majetek (ř. 21 + 22 + 23)	020	0	0	0	0
	4.1 Pěstitelské celky trvalých porostů	021	0	0	0	0
	4.2 Dospělá zvířata a jejich skupiny	022	0	0	0	0
	4.3 Jiný dlouhodobý hmotný majetek	023	0	0	0	0
	5 Poskytnuté zálohy na dlouhodobý hmotný majetek a nedokončený dlouhodobý hmotný majetek (ř. 25 + 26)	024	0	0	0	0
	5.1 Poskytnuté zálohy na dlouhodobý hmotný majetek	025	0	0	0	0
	5.2 Nedokončený dlouhodobý hmotný majetek	026	0	0	0	0
B. III.	<b>Dlouhodobý finanční majetek (ř. 28 až 34)</b>	027	<b>242 104</b>	<b>-41 138</b>	<b>200 966</b>	<b>159 436</b>
B. III. 1	Podíly - ovládaná nebo ovládající osoba	028	215 204	-41 138	174 066	159 436
	2 Zápůjčky a úvěry - ovládaná nebo ovládající osoba	029	26 900	0	26 900	0
	3 Podíly - podstatný vliv	030	0	0	0	0
	4 Zápůjčky a úvěry - podstatný vliv	031	0	0	0	0
	5 Ostatní dlouhodobé cenné papíry a podíly	032	0	0	0	0
	6 Zápůjčky a úvěry - ostatní	033	0	0	0	0
	7 Ostatní dlouhodobý finanční majetek (ř. 35 + 36)	034	0	0	0	0
	7.1 Jiný dlouhodobý finanční majetek	035	0	0	0	0
	7.2 Poskytnuté zálohy na dlouhodobý finanční majetek	036	0	0	0	0

označ a	AKTIVA b	řád c	Běžné účetní období			Minulé úč. období
			Brutto	Korekce	Netto	Netto
			1	2	3	4
C.	<b>Oběžná aktiva (ř. 38 + 46 + 68 + 71)</b>	037	<b>73 031</b>	<b>-701</b>	<b>72 330</b>	<b>75 453</b>
C. I.	<b>Zásoby (ř.39 + 40 + 41 + 44 + 45)</b>	038	<b>4 120</b>	<b>0</b>	<b>4 120</b>	<b>5 300</b>
C. I. 1	Materiál	039	0	0	0	0
	2 Nedokončená výroba a polotovary	040	3 935	0	3 935	4 542
	3 Výrobky a zboží (ř.42 + 43)	041	185	0	185	758
	3.1 Výrobky	042	0	0	0	0
	3.2 Zboží	043	185	0	185	758
	4 Mladá a ostatní zvířata a jejich skupiny	044	0	0	0	0
	5 Poskytnuté zálohy na zásoby	045	0	0	0	0
C. II.	<b>Pohledávky (ř. 47 + 57)</b>	046	<b>50 387</b>	<b>-701</b>	<b>49 686</b>	<b>65 499</b>
C. II. 1	Dlouhodobé pohledávky (ř. 48 až 52)	047	372	0	372	4 506
	1.1 Pohledávky z obchodních vztahů	048	0	0	0	0
	1.2 Pohledávky - ovládaná nebo ovládající osoba	049	0	0	0	0
	1.3 Pohledávky - podstatný vliv	050	0	0	0	0
	1.4 Odložená daňová pohledávka	051	0	0	0	0
	1.5 Pohledávky - ostatní (ř. 53 až 56)	052	372	0	372	4 506
	1.5.1 Pohledávky za společníky	053	0	0	0	0
	1.5.2 Dlouhodobé poskytnuté zálohy	054	72	0	72	72
	1.5.3 Dohadné účty aktivní	055	0	0	0	0
	1.5.4 Jiné pohledávky	056	300	0	300	4 434
	2 Krátkodobé pohledávky (ř. 58 až 61)	057	50 015	-701	49 314	60 993
	2.1 Pohledávky z obchodních vztahů	058	48 169	-701	47 468	31 889
	2.2 Pohledávky - ovládaná nebo ovládající osoba	059	0	0	0	26 095
	2.3 Pohledávky - podstatný vliv	060	0	0	0	0
	2.4 Pohledávky - ostatní (ř. 62 až 67)	061	1 846	0	1 846	3 009
	2.4.1 Pohledávky za společníky	062	0	0	0	0
	2.4.2 Sociální zabezpečení a zdravotní pojištění	063	0	0	0	0
	2.4.3 Stát - daňové pohledávky	064	0	0	0	3
	2.4.4 Krátkodobé poskytnuté zálohy	065	258	0	258	496
	2.4.5 Dohadné účty aktivní	066	0	0	0	0
	2.4.6 Jiné pohledávky	067	1 588	0	1 588	2 510
C. III.	<b>Krátkodobý finanční majetek (ř. 69 +70)</b>	068	<b>0</b>	<b>0</b>	<b>0</b>	<b>0</b>
C. III. 1	Podíly - ovládaná nebo ovládající osoba	069	0	0	0	0
	2 Ostatní krátkodobý finanční majetek	070	0	0	0	0
C. IV.	<b>Peněžní prostředky (ř. 72 +73)</b>	071	<b>18 524</b>	<b>0</b>	<b>18 524</b>	<b>4 654</b>
C. IV. 1	Peněžní prostředky v pokladně	072	19	0	19	9
	2 Peněžní prostředky na účtech	073	18 505	0	18 505	4 645
D. I.	<b>Časové rozlišení aktiv (ř. 75 až 77)</b>	074	<b>4 026</b>	<b>0</b>	<b>4 026</b>	<b>5 160</b>
D. I.	Náklady příštích období	075	4 026	0	4 026	5 073
D. II.	Komplexní náklady příštích období	076	0	0	0	0
D. III.	Příjmy příštích období	077	0	0	0	87

označ	PASIVA	řad	Běžné účetní	Minulé účetní
a	b	c	období	období
			5	6
	<b>PASIVA CELKEM (ř. 79 + 101 + 141)</b>	078	<b>329 309</b>	<b>293 811</b>
A.	<b>Vlastní kapitál (ř. 80 + 84 + 92 + 95 + 99 - 100)</b>	079	<b>196 883</b>	<b>206 329</b>
A. I.	<b>Základní kapitál (ř. 81 až 83)</b>	080	<b>26 200</b>	<b>26 963</b>
	1 Základní kapitál	081	26 963	26 963
	2 Vlastní podíly (-)	082	0	0
	3 Změny základního kapitálu	083	-763	0
A. II.	<b>Ážio a kapitálové fondy (ř. 85 + 86)</b>	084	<b>-13 396</b>	<b>-13 396</b>
A. II. 1	Ážio	085	0	0
	2 Kapitálové fondy (ř. 87 až 91)	086	-13 396	-13 396
	2.1 Ostatní kapitálové fondy	087	0	0
	2.2 Oceňovací rozdíly z přecenění majetku a závazků	088	0	0
	2.3 Oceňovací rozdíly z přecenění při přeměnách obchodních korporací	089	0	0
	2.4 Rozdíly z přeměn obchodních korporací (+/-)	090	-13 396	-13 396
	2.5 Rozdíly z ocenění při přeměnách obchodních korporací (+/-)	091	0	0
A. III.	<b>Fondy ze zisku (ř. 93 + 94)</b>	092	<b>0</b>	<b>0</b>
A. III. 1	Ostatní rezervní fondy	093	0	0
	2 Statutární a ostatní fondy	094	0	0
A. IV.	<b>Výsledek hospodářství minulých let (+/-) (ř. 96 až 98)</b>	095	<b>119 250</b>	<b>136 528</b>
A. IV. 1	Nerozdělený zisk minulých let	096	119 250	136 528
	2 Neuhrazená ztráta minulých let (-)	097	0	0
	3 Jiný výsledek hospodářství minulých let (+/-)	098	0	0
A. V. 1	<b>Výsledek hospodářství běžného účetního období (+/-)</b>	099	<b>64 829</b>	<b>56 234</b>
	<b>/ř.01 - (+ 69 + 73 + 79 + 83 - 88 + 89 + 122)/</b>			
	2 <b>Rozhodnuto o zálohách na výplatě podílu na zisku (-)</b>	100	0	0
B. + C.	<b>Cizí zdroje (ř. 102 + 107)</b>	101	<b>96 881</b>	<b>77 938</b>
B. I.	<b>Rezervy (ř. 103 až 106)</b>	102	<b>4 991</b>	<b>3 412</b>
B. I. 1	Rezerva na důchody a podobné závazky	103	0	0
	2 Rezerva na daň z příjmů	104	0	0
	3 Rezervy podle zvláštních právních předpisů	105	0	0
	4 Ostatní rezervy	106	4 991	3 412
C.	<b>Závazky (ř. 108 + 123)</b>	107	<b>91 890</b>	<b>74 526</b>
C. I.	<b>Dlouhodobé závazky (ř. 109 + 112 až 119)</b>	108	<b>34 433</b>	<b>20 963</b>
C. I. 1	Vydané dluhopisy (ř. 110 + 111)	109	0	0
	1.1 Vyměnitelné dluhopisy	110	0	0
	1.2 Ostatní dluhopisy	111	0	0
	2 Závazky k úvěrovým institucím	112	32 813	17 500
	3 Dlouhodobé přijaté zálohy	113	0	0
	4 Závazky z obchodních vztahů	114	0	0
	5 Dlouhodobé směnky k úhradě	115	0	0
	6 Závazky - ovládaná nebo ovládající osoba	116	0	0
	7 Závazky - podstatný vliv	117	0	0
	8 Odložený daňový závazek	118	0	0
	9 Závazky - ostatní (ř. 120 - 122)	119	1 620	3 463
	9.1 Závazky ke společníkům	120	0	0
	9.2 Dohadné účty pasívní	121	0	0
	9.3 Jiné závazky	122	1 620	3 463

označ	PASIVA	řád	Běžné účetní	Minulé účetní
a	b	c	období	období
			5	6
C. II.	<b>Krátkodobé závazky (ř. 124 + 127 až 133)</b>	123	<b>57 457</b>	<b>53 563</b>
C. II. 1	Vydané dluhopisy (ř. 125 + 126)	124	0	0
1.1	Vyměnitelné dluhopisy	125	0	0
1.2	Ostatní dluhopisy	126	0	0
2	Závazky k úvěrovým institucím	127	17 500	16 685
3	Krátkodobé přijaté zálohy	128	,	433
4	Závazky z obchodních vztahů	129	14 579	15 515
5	Krátkodobé směnky k úhradě	130	0	0
6	Závazky - ovládaná nebo ovládající osoba	131	2 044	4 026
7	Závazky - podstatný vliv	132	0	0
8	Závazky - ostatní (ř. 134 až 140)	133	23 334	16 904
8.1	Závazky ke společníkům	134	0	0
8.2	Krátkodobé finanční výpomoci	135	0	0
8.3	Závazky k zaměstnancům	136	6 241	5 557
8.4	Závazky ze sociálního zabezpečení a zdravotního pojištění	137	3 188	2 856
8.5	Stát - daňové závazky a dotace	138	11 545	6 374
8.6	Dohadné účty pasivní	139	483	20
8.7	Jiné závazky	140	1 877	2 097
D.	<b>Časové rozlišení pasiv (ř. 142 + 143)</b>	141	<b>35 545</b>	<b>9 544</b>
D. I.	Výdaje příštích období	142	4 667	518
D. II.	Výnosy příštích období	143	30 878	9 026



Zpracováno v souladu s vyhláškou č. 500/2002 Sb. ve znění pozdějších předpisů		VÝKAZ ZISKU A ZTRÁTY ke dni 31. prosince 2023 (v celých tisících Kč) DRUHOVÉ ČLENĚNÍ IČ 42192889		Obchodní firma nebo jiný název účetní jednotky ARBES Technologies, a.s. Sídlo, bydliště nebo místo podnikání účetní jednotky Plzeňská 345/5 Praha 5 150 00	
Označení a	TEXT b	Číslo řádku c	Skutečnost v účetním období		
			běžném 1	minulém 2	
I.	<b>Tržby z prodeje vlastních výrobků a služeb</b>	01	<b>300 159</b>	<b>296 455</b>	
II.	<b>Tržby za prodej zboží</b>	02	<b>3 176</b>	<b>3 105</b>	
A.	<b>Výkonová spotřeba (ř. 04 + 05 + 06)</b>	03	<b>131 296</b>	<b>138 428</b>	
1.	Náklady vynaložené na prodané zboží	04	3 184	2 462	
2.	Spotřeba materiálu a energie	05	1 978	2 134	
3.	Služby	06	126 134	133 832	
B.	<b>Změna stavu zásob vlastní činnosti (+/-)</b>	07	<b>606</b>	<b>-3 753</b>	
C.	<b>Aktivace (-)</b>	08	<b>-14 193</b>	<b>-16 303</b>	
D.	<b>Osobní náklady (ř. 10 + 11)</b>	09	<b>109 620</b>	<b>103 006</b>	
1.	Mzdové náklady	10	79 958	75 495	
2.	Náklady na sociální zabezpečení, zdravotní pojištění a ostatní náklady (ř. 12 + 13)	11	29 662	27 511	
2. 1	Náklady na sociální zabezpečení a zdravotní pojištění	12	25 611	24 390	
2. 2	Ostatní náklady	13	4 051	3 121	
E.	<b>Úpravy hodnot v provozní oblasti (ř. 15 + 18 + 19)</b>	14	<b>20 434</b>	<b>23 959</b>	
1.	Úpravy hodnot dlouhodobého nehmotného a hmotného majetku (ř. 16 + 17)	15	20 874	23 287	
1. 1	Úpravy hodnot dlouhodobého nehmotného a hmotného majetku - trvalé	16	20 874	23 287	
1. 2	Úpravy hodnot dlouhodobého nehmotného a hmotného majetku - dočasné	17	0	0	
2.	Úpravy hodnot zásob	18	0	0	
3.	Úpravy hodnot pohledávek	19	-440	672	
III.	<b>Ostatní provozní výnosy (ř. 21 + 22 + 23)</b>	20	<b>1 291</b>	<b>653</b>	
III. 1	Tržby z prodaného dlouhodobého majetku	21	657	318	
2	Tržby z prodaného materiálu	22	38	10	
3	Jiné provozní výnosy	23	596	325	
F.	<b>Ostatní provozní náklady (ř. 25 až 29)</b>	24	<b>3 546</b>	<b>3 193</b>	
1.	Zůstatková cena prodaného dlouhodobého majetku	25	0	0	
2.	Zůstatková cena prodaného materiálu	26	0	0	
3.	Daně a poplatky v provozní oblasti	27	177	139	
4.	Rezervy v provozní oblasti a komplexní náklady příštích období	28	1 580	953	
5.	Jiné provozní náklady	29	1 789	2 101	
*	<b>Provozní výsledek hospodaření (+/-)</b>	30	<b>53 317</b>	<b>51 683</b>	
	<b>(ř. 01 + 02 - 03 - 07 - 08 - 09 - 14 + 20 - 24)</b>				

Označení	TEXT	Číslo řádku c	Skutečnost v účetním období	
			sledovaném	minulém
			1	2
IV.	<b>Výnosy z dlouhodobého finančního majetku - podíly (ř. 32 + 33)</b>	31	<b>24 000</b>	<b>18 100</b>
IV. 1	Výnosy z podílů - ovládaná nebo ovládající osoba	32	24 000	18 100
	2 Ostatní výnosy z podílů	33	0	0
G.	<b>Náklady vynaložené na prodané podíly</b>	34	<b>0</b>	<b>0</b>
V.	<b>Výnosy z ostatního dlouhodobého finančního majetku (ř. 36 + 37)</b>	35	<b>0</b>	<b>0</b>
V. 1	Výnosy z ostatního dlouhodobého finančního majetku - ovládaná nebo ovládající osoba	36	0	0
	2 Ostatní výnosy z ostatního dlouhodobého finančního majetku	37	0	0
H.	<b>Náklady související s ostatním dlouhodobým finančním majetkem</b>	38	<b>0</b>	<b>0</b>
VI.	<b>Výnosové úroky a podobné výnosy (ř. 40 + 41)</b>	39	<b>3 853</b>	<b>2 633</b>
VI. 1	Výnosové úroky a podobné výnosy - ovládaná nebo ovládající osoba	40	3 724	2 321
	2 Ostatní výnosové úroky a podobné výnosy	41	129	312
I.	<b>Úpravy hodnot a rezervy ve finanční oblasti</b>	42	<b>0</b>	<b>926</b>
J.	<b>Nákladové úroky a podobné náklady (ř. 44 + 45)</b>	43	<b>4 741</b>	<b>3 711</b>
1.	Nákladové úroky a podobné náklady - ovládaná nebo ovládající osoba	44	592	26
2.	Ostatní nákladové úroky a podobné náklady	45	4 149	3 685
VII.	<b>Ostatní finanční výnosy</b>	46	<b>171</b>	<b>359</b>
K.	<b>Ostatní finanční náklady</b>	47	<b>525</b>	<b>604</b>
*	<b>Finanční výsledek hospodaření ( +/- )</b>	48		
	<b>(ř. 31 - 34 + 35 - 38 + 39 - 42 - 43 + 46 - 47)</b>		<b>22 758</b>	<b>15 851</b>
**	<b>Výsledek hospodaření před zdaněním (+/-) (ř. 30 + 48)</b>	49	<b>76 075</b>	<b>67 534</b>
L.	<b>Daň z příjmů (ř. 51 + 52)</b>	50	<b>11 246</b>	<b>11 300</b>
1.	Daň z příjmů splatná	51	11 246	11 300
2.	Daň z příjmů odložená ( +/- )	52	0	0
**	<b>Výsledek hospodaření po zdanění ( +/- ) (ř. 49 - 53)</b>	53	<b>64 829</b>	<b>56 234</b>
M.	Převod podílu na výsledku hospodaření společníkům (+/-)	54	0	0
***	<b>Výsledek hospodaření za účetní období (+/-) (ř. 53 - 54)</b>	55	<b>64 829</b>	<b>56 234</b>
*	<b>Čistý obrat za účetní období = I. + II. + III. + IV. + V. + VI. + VII</b>	56	<b>332 650</b>	<b>321 305</b>

Zpracováno v souladu s vyhláškou č. 500/2002 Sb.		PŘEHLED O PENĚŽNÍCH TOCÍCH ( výkaz cash-flow ) ke dni 31. prosince 2023 (v celých tisících Kč)		Obchodní firma nebo jiný název účetní jednotky	
				ARBES Technologies, a.s.	
				Sídlo, bydliště nebo místo podnikání účetní jednotky	
				Plzeňská 345/5	
				Praha 5	
				150 00	
				2 023	2022
P.	Stav peněžních prostředků a peněžních ekvivalentů na začátku účetního období		4 654		33 447
Peněžní toky z hlavní výdělečné činnosti (provozní činnost)					
Z.	Účetní zisk nebo ztráta před zdaněním		76 074		67 534
A. 1	Úpravy o nepeněžní operace		-1 750		8 493
A. 1 1	Odpisy stálých aktiv a umořování opravné položky k nabytému majetku		20 874		23 287
A. 1 2	Změna stavu opravných položek, rezerv		1 143		2 546
A. 1 3	Zisk z prodeje stálých aktiv		-656		-319
A. 1 4	Výnosy z podílů na zisku		-24 000		-18 100
A. 1 5	Vyúčtované nákladové úroky s výjimkou úroků zahrnovaných do ocenění dlouhodobého majetku a vyúčtované výnosové úroky		889		1 078
A. 1 6	Případné úpravy o ostatní nepeněžní operace		0		0
A. *	<b>Čistý peněžní tok z provozní činnosti před zdaněním a změnami pracovního kapitálu</b>		<b>74 324</b>		<b>76 027</b>
A. 2	Změny stavu nepeněžních složek pracovního kapitálu		50 518		-25 964
A. 2 1	Změna stavu pohledávek z provozní činnosti, přechodných účtů aktiv		17 383		1 440
A. 2 2	Změna stavu krátkodobých závazků z provozní činnosti, přechodných účtů pasiv		31 956		-23 322
A. 2 3	Změna stavu zásob		1 179		-4 082
A. 2 4	Změna stavu krátkodobého finančního majetku nespadajícího do peněžních prostř. a ekvivalentů		0		0
A. **	<b>Čistý peněžní tok z provozní činnosti před zdaněním</b>		<b>124 842</b>		<b>50 063</b>
A. 3	Vyplacené úroky s výjimkou úroků zahrnovaných do ocenění dlouhodobého majetku		-4 742		-3 711
A. 4	Přijaté úroky		3 852		2 633
A. 5	Zaplacená daň z příjmů a doměrky daně za minulá období		-12 137		-12 767
A. 6	Přijaté podíly na zisku		24 000		18 100
A. ***	<b>Čistý peněžní tok z provozní činnosti</b>		<b>135 815</b>		<b>54 318</b>
Peněžní toky z investiční činnosti					
B. 1	Výdaje spojené s nabytím stálých aktiv		-33 729		-28 570
B. 2	Příjmy z prodeje stálých aktiv		656		318
B. 3	Zá půjčky a úvěry spřízněným osobám		-26 900		0
B. ***	<b>Čistý peněžní tok vztahující se k investiční činnosti</b>		<b>-59 973</b>		<b>-28 252</b>
Peněžní toky z finančních činností					
C. 1	Dopady změn dlouhodobých, resp. krátkodobých závazků		12 303		-14 404
C. 2	Dopady změn vlastního kapitálu na peněžní prostředky a ekvivalenty		-74 275		-40 455
C. 2 1	Zvýšení peněžních prostředků z důvodů zvýšení základního kapitálu, ážia a fondů ze zisku.		0		-1 444
C. 2 2	Vyplacení podílů na vlastním jmění společníkům		0		0
C. 2 3	Další vklady peněžních prostředků společníků a akcionářů		0		0
C. 2 4	Úhrada ztráty společníky		0		0
C. 2 5	Přímé platby na vrub fondů		-18 455		-13 396
C. 2 6	Vyplacené podíly na zisku včetně zaplacené daně		-55 820		-25 615
C. ***	<b>Čistý peněžní tok vztahující se k finanční činnosti</b>		<b>-61 972</b>		<b>-54 859</b>
F.	<b>Čisté zvýšení resp. snížení peněžních prostředků</b>		<b>13 870</b>		<b>-28 793</b>
R.	Stav peněžních prostředků a pen. ekvivalentů na konci účetního období		18 524		4 654

Zpracováno v souladu s vyhláškou č. 500/2002 Sb.		<b>PŘEHLED O ZMĚNÁCH VLASTNÍHO KAPITÁLU</b> <b>ke dni 31. prosince 2023</b> (v celých tisících Kč)				Obchodní firma nebo jiný název účetní jednotky <b>ARBES Technologies, a.s.</b>
						Sídlo, bydliště nebo místo podnikání účetní jednotky Plzeňská 345/5 Praha 5 150 00
			<b>Počáteční zůstatek</b>	<b>Zvýšení</b>	<b>Snížení</b>	<b>Konečný zůstatek</b>
A.	Základní kapitál zapsaný v obchodním rejstříku	26 963	0	0	0	26 963
B.	Základní kapitál nezapsaný v obchodním rejstříku	0	0	0	0	0
C.	Součet A +/- B	26 963	XX	XX	XX	XX
D.	Vlastní akcie a vlastní obchodní podíly	0	0	763	-763	-763
*	Součet A +/- B +/- D	XX	XX	XX	XX	26 200
E.	Ažio	0	0	0	0	0
F.	Rezervní fond	0	0	0	0	0
G.	Ostatní fondy ze zisku	0	0	0	0	0
H.	Kapitálové fondy	-13 396	0	0	0	-13 396
I.	Rozdíly z přecenění nezahrnuté do hospodářského výsledku	0	0	0	0	0
J.	Zisk minulých účetních období	192 762	0	73 512	119 250	119 250
K.	Ztráta minulých účetních období	0	0	0	0	0
L.	Zisk/ztráta za účetní období po zdanění	XX	64 829	XX	64 829	64 829
*	<b>Celkem</b>	<b>206 329</b>	<b>64 829</b>	<b>74 275</b>	<b>196 883</b>	<b>196 883</b>

## **Příloha v účetní závěrce ARBES Technologies, a.s. ke dni 31. prosince 2023**



Příloha je zpracována v souladu s Vyhláškou 500/2002 Sb. Ve znění pozdějších předpisů, kterým se stanoví obsah účetní závěrky pro podnikatele. Údaje přílohy vycházejí z účetních písemností účetní jednotky (účetní doklady, účetní knihy a ostatní účetní písemnosti) a z dalších podkladů, které má účetní jednotka k dispozici. Hodnotové údaje jsou vykázány v celých tisících Kč, pokud není uvedeno jinak. Předkládaná účetní závěrka společnosti byla zpracována na základě zákona č. 563/1991 Sb., o účetnictví, ve znění pozdějších předpisů, vyhlášky č. 500/2002 Sb. v platném znění a Českými účetními standardy pro podnikatele

Běžným účetním obdobím se rozumí účetní období od: 01. 01. 2023 do: 31. 12. 2023

Minulým účetním obdobím se rozumí účetní období od: 01. 01. 2022 do: 31. 12. 2022

## 1. Obecné údaje

### 1.1. Popis účetní jednotky (§ 39 odst. 1 Vyhlášky)

Obchodní firma: **ARBES Technologies, a.s.**  
 Sídlo: Plzeňská 345/5, Praha 5, PSČ 150 00  
 Právní forma: Akciová společnost  
 IČO: 421 92 889  
 DIČ: CZ42192889  
 Datum vzniku společnosti: 20. 09. 1991 Městský soud v Praze oddíl B vložka 22075

Rozhodující předmět činnosti: poskytování software (prodej hotových programů na zákl. smlouvy s autory nebo vyhotovování programů na zakázku)

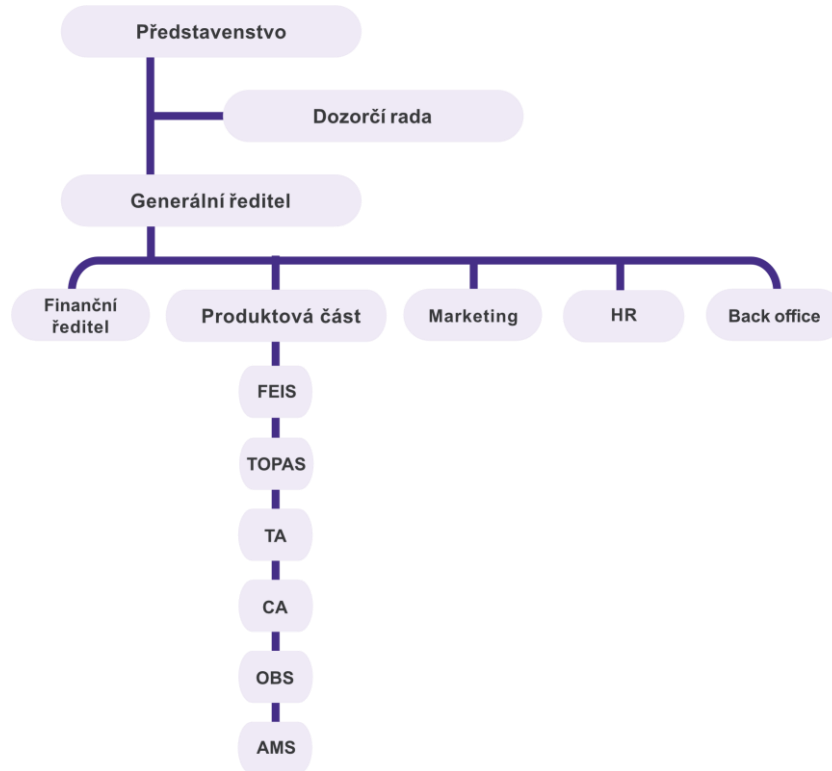
#### Osoby podílející se na základním kapitálu účetní jednotky více než 20 %:

Jméno fyzické osoby, název právnické osoby	Bydliště, sídlo	Sledované účetní období		Minulé účetní období	
		Podíl	tj. %	Podíl	tj. %
EXPANDIA Digital, a.s.	Na Příkopě 1096/21, 117 19 Praha 1 IČ: 19417845	26 200	97,17 %	0	0 %
EXPANDIA a.s.	Na Příkopě 1096/21, 117 19 Praha 1 IČ: 63999293	0	0 %	20 493	76 %

**Organizační struktura účetní jednotky a její zásadní změny v uplynulém účetním období:**

Vedení společnosti a hlavní provozovna se nachází na adrese Plzeňská 345/5, 150 00 Praha 5. Společnost má pobočku na adrese Údolní 18, 602 00 Brno.

Organizační struktura:



**1.2 Změny a dodatky provedené v běžném účetním období v obchodním rejstříku:**

Druh změny (dodatku)	Datum změny
nejsou	

### 1.3. Identifikace skupiny

**Propojené osoby – ARBES Technologies, a.s. – z pohledu akcionáře Expandia a.s. za období 1.1.2023 až 31.12.2023**

1. Přímou ovládající osobou společnosti ARBES Technologies, a.s.

**EXPANDIA Digital, a.s.**

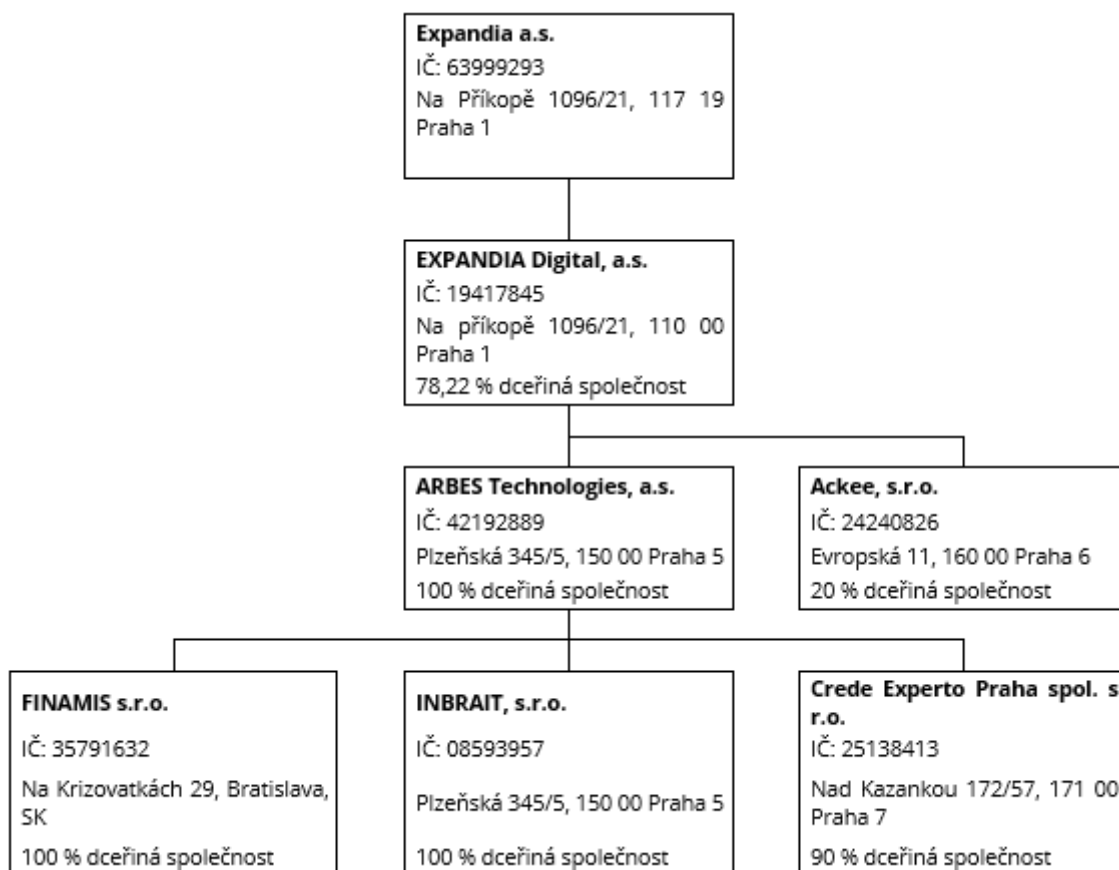
Na příkopě 1096/21, 110 00 Praha 1  
IČ: 19417845

2. jako osoba nepřímo ovládající společnost ARBES Technologies, a.s.

**EXPANDIA a.s.**

Na Příkopě 1096/21, 117 19 Praha 1  
IČ: 63999293

Většinový akcionář společnosti EXPANDIA Digital, a.s., podíl 78,22 %.





## 3. Ostatní propojené osoby se společností ARBES Technologies, a.s.

<b>Anturia, s.r.o.</b> IČ: 140 61 652 Štěpánská 613/18, 110 00 Praha 1 Titul ovládnání: dceřiná společnost Expandia a.s.	<b>GUMOTEX Automotive Myjava, s.r.o.</b> Prostředná 1227/9, 907 01 Myjava Titul ovládnání: dceřiná společnost Expandia a.s.
<b>Avalon Financial Services s.r.o.</b> IČ: 246 74 877 Na Příkopě 1096/21, 117 19 Praha 1 Titul ovládnání: dceřiná společnost Expandia a.s.	<b>GUMOTEX Automotive Rožnov s.r.o.</b> IČ: 253 67 382 Televizní 2614, 756 61 Rožnov pod Radhoštěm Titul ovládnání: dceřiná společnost Expandia a.s.
<b>Avalon Business Center s.r.o.</b> IČ: 264 63 415 Na Příkopě 1096/21, 117 19 Praha 1 Titul ovládnání: dceřiná společnost Expandia a.s.	<b>GUMOTEX Automotive Třebíč s.r.o.</b> IČ: 273 97 882 Žďárského 184, 674 01 Třebíč Titul ovládnání: dceřiná společnost Expandia a.s.
<b>Dblokus s.r.o.</b> IČ: 074 17 764 Na Příkopě 1096/21, Praha 1 Titul ovládnání: dceřiná společnost Expandia a.s.	<b>GUMOTEX coating, s.r.o.</b> IČ: 074 17 659 Mládežnická 3062/3a, 690 0 Břeclav Titul ovládnání: dceřiná společnost Expandia a.s.
<b>EXPANDIA Investments SICAV, a.s.</b> IČ: 191 56 278 Na Příkopě 1096/21, Praha 1 Titul ovládnání: dceřiná společnost Expandia a.s.	<b>Hotel CLEMENT s.r.o.</b> IČ: 289 63 679 Klimentská 30, 110 00 Praha 1 – Nové město Titul ovládnání: dceřiná společnost Expandia a.s.
<b>GUMOTEX, akciová společnost</b> IČ: 163 55 407 Mládežnická 3062/3a, 690 75 Břeclav Titul ovládnání: dceřiná společnost Expandia a.s.	<b>Hotel Amarilis, a.s.</b> IČ: 272 04 944 Štěpánská 613/18, 110 00 Praha 1 Titul ovládnání: dceřiná společnost Expandia a.s.
<b>GUMOTEX Automotive Jaroměř, s.r.o.</b> IČ: 272 60 747 V Lužinách 113, 551 01 Jaroměř Titul ovládnání: dceřiná společnost Expandia a.s.	<b>Industry park Rousínov s.r.o.</b> IČ: 056 38 003 Na Příkopě 1096/21, 110 00 Praha Titul ovládnání: dceřiná společnost Expandia a.s.
<b>GUMOTEX Automotive Břeclav, s.r.o.</b> IČ: 074 11 791 Mládežnická 3062/2a, 690 0 Břeclav Titul ovládnání: dceřiná společnost Expandia a.s.	<b>Industry park Třebíč s.r.o.</b> IČ: 066 63 192 Žďárského 184, 674 01 Třebíč Titul ovládnání: dceřiná společnost Expandia a.s.
<b>Industrial Park CK s.r.o.</b> IČ: 021 55 745 Lhota za Červeným Kostelcem 427, Červený Kostelec Titul ovládnání: dceřiná společnost Expandia a.s.	<b>Rezidence Hamburk s.r.o.</b> IČ: 064 12 394 Na Příkopě 1096/21, 110 00 Praha Titul ovládnání: dceřiná společnost Expandia a.s.
<b>JITONA a.s.</b> IČ: 181 64 439 Wilsonova ul. 222/III, 392 01 Soběslav Titul ovládnání: dceřiná společnost Expandia a.s.	<b>REZIDENCE ROSTOVSKÁ a.s.</b> IČO: 063 05 822 Gogolova 228/8, 110 00 Praha 1 Titul ovládnání: dceřiná společnost Expandia a.s.

<b>Klimentská s.r.o.</b> IČ: 270 87 816 Na Příkopě 1096/21, 117 19 Praha 1 Titul ovládání: dceřiná společnost Expandia a.s.	<b>REZIDENCE U BOTIČE a.s.</b> IČO: 063 06 055 Gogolova 228/8, 110 00 Praha 1 Titul ovládání: dceřiná společnost Expandia a.s.
<b>Ovenecká Apartments s.r.o.,</b> IČ: 091 92 263 Na Příkopě 1096/21, 117 19 Praha 1 Titul ovládání: dceřiná společnost Expandia a.s.	<b>Rock Bay s.r.o.</b> IČ: 271 09 194 Na Příkopě 1096/21, 110 00 Praha Titul ovládání: dceřiná společnost Expandia a.s.
<b>Piano Business Center, s.r.o.</b> IČ: 275 91 883 Na Příkopě 1096/21, 117 19 Praha 1 Titul ovládání: dceřiná společnost Expandia a.s.	<b>STRECHER Stock s.r.o.</b> IČ: 241 58 798 Na Příkopě 1096/21, 117 19 Praha 1 Titul ovládání: dceřiná společnost Expandia a.s.
<b>Prague Hotel Investments s.r.o.</b> IČO: 139 75 439 Gogolova 228/8, 110 00 Praha 1 Titul ovládání: dceřiná společnost Expandia a.s.	

#### 1.4. Majetková či smluvní spoluúčast účetní jednotky v jiných společnostech

(§ 39 odst. 2 Vyhlášky)

Obchodní firma dceřiné společnosti	Sídlo dceřiné společnosti	Výše podílu na základním kapitálu
INBRAIT, s.r.o.	Plzeňská 345/5, 150 00 Praha 5	100,00%
FINAMIS s.r.o.	Na Krizovatkách 29, Bratislava, SK	100,00%
Crede Experto Praha spol. s.r.o.	Nad Kazankou 172/57, 171 00 Praha 7	90,00%

##### INBRAIT s.r.o.

IČ: 085 93 957

Plzeňská 345/5, Praha

Titul ovládání: 100 % dceřiná společnost ARBES Technologies, a.s.

##### FINAMIS s.r.o.

IČ: 35 791 632

Na Krizovatkách 29, Bratislava, Slovenská republika

Titul ovládání: 100 % dceřiná společnost ARBES Technologies, a.s.

##### Crede Experto Praha spol. s r.o.

IČ: 251 38 413

Nad Kazankou 172/57, 171 00 Praha 7

Titul ovládání: 90 % dceřiná společnost ARBES Technologies, a.s.

Dohody mezi společníky dceřiných společností, které zakládají rozhodovací práva bez ohledu na výši podílu: nejsou.

Ovládací smlouvy nebo smlouvy o převodech zisku: nejsou.

## 2. Účetní metody

### 2.1. Dlouhodobý hmotný a nehmotný majetek

*Ocenění dlouhodobého hmotného i nehmotného majetku vytvořeného vlastní činností*

Společnost aktivuje do dlouhodobého nehmotného majetku vývoj vlastního SW. Ocenění aktivace vychází z určení kapacity a vlastních nákladů konkrétních pracovníků podílejících se na vývoji SW. Vlastní náklady zahrnují jednak osobní náklady, odpisy PC a podíl režie pracoviště.

Dlouhodobý hmotný majetek se oceňuje pořizovací cenou, tj. vč. nákladů souvisejících s pořízením jako doprava, náklady na montáž aj. Jako dlouhodobý je evidován hmotný majetek s pořizovací cenou od 80 tis, Kč a nehmotný majetek od 60 tis. Kč. Ostatní drobný majetek je účtován přímo do spotřeby, pokud se nejedná o nákup většího rozsahu, kdy je náklad rozpouštěn do spotřeby po dobu 36 měsíců.

*Odepisování dlouhodobého hmotného majetku*

Odpisový plán účetních odpisů dlouhodobého hmotného majetku sestavila účetní jednotka v interních směrnících, kde vycházela z předpokládaného opotřebení zařazovaného majetku odpovídajícího běžným podmínkám jeho používání, účetní a daňové odpisy se nerovnájí. Dlouhodobý hmotný majetek-server-je odepisován 5 let, počítače 3 roky rovnoměrně. Dlouhodobý hmotný majetek-technické zhodnocení budovy 7 let (doba trvání nájmu), resp. každé další technické zhodnocení je odepisované po dobu odpovídající aktuální prodloužené době nájmu.

*Odepisování dlouhodobého nehmotného majetku*

Dlouhodobý nehmotný majetek se odepisuje rovnoměrně po dobu 36 měsíců od měsíce následujícího od uvedení do provozu. Obdobně se postupuje i u SW vytvořeného vlastní činností, který se ale průběžně zhodnocuje. Technické zhodnocení se uvádí do provozu v závěru účetních období a odepisování se prodlužuje o dalších zpravidla 12 měsíců, kdy se odpis upravuje následující měsíc po měsíci uvedení do provozu. Daňové odpisy odpovídají zákonu o dani z příjmu platnému v době uvedení příslušného SW do užívání, to se týká i technického zhodnocení.

*Způsob tvorby opravných položek*

Opravné položky nebyly tvořeny.

### 2.2. Finanční majetek

*Ocenění cenných papírů a podílů:*

Ve sledovaném účetním období účetní jednotka oceňovala cenné papíry a majetkové účasti pořizovací cenou.

### 2.3. Zásoby

Účtování zásob je prováděno způsobem A evidence zásob.

Výdej ze skladu je účtován v konkrétní pořizovací ceně, protože veškerý nákup je pořizován dle individuální potřeby vlastní, nebo zákazníků.

Oceňování zásob vytvořených ve vlastní režii: zásoby vytvořené vlastní činností jsou oceňovány plánovou kalkulací nákladů na základě odborného odhadu stupně rozpracovanosti.

Oceňování nakupovaných zásob: ve skutečných pořizovacích cenách zahrnujících cenu pořízení a vedlejší pořizovací náklady (dopravné, clo, pojistné aj.).

Licence software koupené od třetích stran (software = databázové prostředí) a přeprodávané zákazníkům společně, jsou účtovány jako nákup a prodej zboží.

### 2.4. Pohledávky

Pohledávky jsou při vzniku oceňovány jmenovitou hodnotou, následně sniženu o opravné položky.

### 2.5. Závazky

Závazky jsou zaúčtovány ve jmenovité hodnotě.

### 2.6. Úvěry

Úvěry jsou zaúčtovány ve jmenovité hodnotě. Za krátkodobý úvěr se považuje ta část dlouhodobých úvěrů, která je splatná do jednoho roku od data, ke kterému je sestavena účetní závěrka.

### 2.7. Rezervy

Rezervy jsou určeny k pokrytí závazků nebo nákladů, jejichž povaha je jasně definována a u nichž je k rozvahovému dni buď pravděpodobné, že nastanou, nebo jisté, že nastanou, ale není jistá jejich výše nebo okamžik jejich vzniku.

V roce 2023 byly tvořeny:

- rezervy na mzdové náklady z titulu bonusů,
- rezervy na náklady k obchodním případům.

## 2.8. Přepočty údajů v cizích měnách na českou měnu

Účetní operace v cizích měnách prováděné během roku jsou účtovány kurzem České národní banky platným ke dni uskutečnění účetního případu.

K datu účetní závěrky jsou cizoměnová aktiva a pasiva přepočtena kurzem ČNB platným k datu, ke kterému je účetní závěrka sestavena.

## 2.9. Finanční leasing

Splátky finančního leasingu jsou účtovány do nákladů. Případná navýšená první splátka finančního leasingu je časově rozlišena a rozpouštěna po dobu pronájmu do nákladů.

## 2.10. Výnosy

Výnosy z poskytování software se účtují v okamžiku uskutečnění zdanitelného plnění.

Výnosy z poskytování software jsou zaúčtovány v hodnotě přijatého plnění nebo plnění, které bude přijato, a představují pohledávky za zboží a služby poskytnuté v průběhu běžné činnosti, po odečtení slev, daně z přidané hodnoty a dalších daní souvisejících s prodeji.

Tržby z prodeje zboží jsou zaúčtovány v okamžiku, kdy dojde k doručení zboží a převedení práv vztahujících se k tomuto zboží.

## 2.11. Použití odhadů

Sestavení účetní závěrky vyžaduje, aby vedení společnosti používalo odhady a předpoklady, jež mají vliv na vykazované hodnoty majetku a závazků k datu účetní závěrky a na vykazovanou výši výnosů a nákladů za sledované období. Vedení společnosti stanovilo tyto odhady a předpoklady na základě všech jemu dostupných relevantních informací. Nicméně, jak vyplývá z podstaty odhadu, skutečné hodnoty v budoucnu se mohou od těchto odhadů odlišovat.

## 2.12. Změny účetních metod oproti předcházejícímu účetnímu období

Nenastaly.

## 2.13. Přehled o peněžních tocích

Přehled o peněžních tocích byl sestaven nepřímou metodou. Peněžní ekvivalenty představují krátkodobý likvidní majetek, který lze snadno a pohotově převést na předem známou částku v hotovosti a u kterého se nepředpokládají významné změny hodnoty v čase.

Peněžní toky z provozních, investičních nebo finančních činností jsou uvedeny v přehledu o peněžních tocích nekompenzovaně.

### 3. Doplnující údaje

#### 3.1. Dlouhodobý nehmotný majetek (DNM)

Rozpis na hlavní skupiny (třídy) nemovitých a nemovitých věcí

	31.12.2022	Přírůstky	Vyřazení	Prodeje	Převody	31.12.2023
Software	394 534	14 959				409 493
Ocenitelná práva	170					170
Nedokončený DNM	723				723	0
<b>Celkem</b>	<b>395 427</b>	<b>14 959</b>	<b>0</b>	<b>0</b>	<b>723</b>	<b>409 663</b>

#### Opravné položky a oprávky

	31.12.2022	Odpisy	Prodeje	Vyřazení	Převody	31.12.2023	Opravné položky	Účetní hodnota
Software	347 653	16 990				364 643	0	44 850
Ocenitelná práva	116	9				125	0	45
Nedokončený DNIM	0					0	0	0
<b>Celkem</b>	<b>347 769</b>	<b>16 999</b>	<b>0</b>	<b>0</b>	<b>0</b>	<b>364 768</b>	<b>0</b>	<b>44 895</b>

#### 3.2. Dlouhodobý hmotný majetek (DHM)

Rozpis na hlavní skupiny (třídy) samostatných movitých a nemovitých věcí

	31.12.2022	Přírůstky	Vyřazení	Prodeje	Převody	31.12.2023
Stavby	4 958					4 958
Stroje, přístroje a zařízení	28 077	3 713		420		31 370
Dopravní prostředky	13 890	1 150		1 562		13 478
Inventář	536					536
Poskytnuté zálohy na DHM	0					0
Nedokončený DHM	0					0
<b>Celkem</b>	<b>47 461</b>	<b>4 863</b>	<b>0</b>	<b>1 982</b>	<b>0</b>	<b>50 342</b>

#### Opravné položky a oprávky

	31.12.2022	Odpisy	Prodeje	Vyřazení	Převody	31.12.2023	Opravné položky	Účetní hodnota
Stavby	4 664	294				4 958	0	0
Stroje, přístroje a zařízení	25 453	1 714	420			26 747	0	4 623
Dopravní prostředky	10 733	1 838	1 562			11 009	0	2 469
Inventář	507	29				536	0	0
<b>Celkem</b>	<b>41 357</b>	<b>3 875</b>	<b>1 982</b>	<b>0</b>	<b>0</b>	<b>43 250</b>	<b>0</b>	<b>7 092</b>

### Tržní hodnota drobného dlouhodobého hmotného a nehmotného majetku

V souladu s účetními postupy, účtovala společnost majetek DDHM do 80 tis. Kč a DDNM do 60 tis. Kč do nákladů. V tabulce je uvedena celková hodnota tohoto majetku pořízeného za období.

Druh majetku	2023	2022
Drobný dlouhodobý hmotný majetek	1 144	1 299

### Majetek pořizovaný na finanční leasing

Není.

### 3.3. Dlouhodobý finanční majetek

Obchodní název dceřiné společnosti	Výše podílu na základním kapitálu	Výše vlastního kapitálu 2023	Výše hospodářského výsledku 2023
		přepočten na Kč v tis.	přepočten na Kč v tis.
FINAMIS s.r.o.	100%	10 775	5 190
INBRAIT s.r.o.	100%	5 816	2 743

Obchodní název dceřiné společnosti	Výše podílu na základním kapitálu	Výše vlastního kapitálu 2022	Výše hospodářského výsledku 2022	Výše vlastního kapitálu 2023 předběžné	Výše hospodářského výsledku 2023 předběžný
		přepočten na Kč v tis.	přepočten na Kč v tis.	přepočten na Kč v tis.	přepočten na Kč v tis.
Crede Experto Praha s.r.o.	90%	48 784	17 541	44 845	11 857

Opravné položky	31.12.2021	Tvorba	Zúčtování	31.12.2022	01.01.2023	Tvorba	Zúčtování	31.12.2023
Finanční majetek	40 212	926	0	41 138	41 138	0	0	41 138
<b>Celkem</b>	<b>40 212</b>	<b>926</b>	<b>0</b>	<b>41 138</b>	<b>41 138</b>	<b>0</b>	<b>0</b>	<b>41 138</b>

### 3.4. Zásoby

Zásoby jsou tvořeny zbožím a nedokončenou výrobou. Zásoby nejsou kryty zástavním právem.

### 3.5. Dlouhodobé pohledávky

Dlouhodobé pohledávky jsou tvořeny poskytnutou zálohou na nájemné – kauce a kaucí z obchodní vztahů.

### 3.6. Krátkodobé pohledávky – po lhůtě splatnosti

Počet dnů	2023		2022	
	z obchodního styku	ostatní	z obchodního styku	ostatní
<b>Do 30</b>	1 125	0	1 383	0
<b>30-60</b>		0	1 652	0
<b>60-90</b>		0	44	0
<b>90-180</b>		0	0	0
<b>180 a více</b>	701	0	945	0
<b>Celkem</b>	<b>1 826</b>	<b>0</b>	<b>4 024</b>	<b>0</b>

#### Opravné položky k pohledávkám

Opravné položky	31.12.2021	Tvorba	Zúčtování	31.12.2022	01.01.2023	Tvorba	Zúčtování	31.12.2023
Pohledávky	470	668	0	1 138	1 138	0	437	701
<b>Celkem</b>	<b>470</b>	<b>668</b>	<b>0</b>	<b>1 138</b>	<b>1 138</b>	<b>0</b>	<b>437</b>	<b>701</b>

Pohledávky vůči spřízněným stranám viz kapitola 3.20

### 3.7. Krátkodobý finanční majetek

(údaje v tis. Kč)

	31.12.2023	31.12.2022
Pokladní hotovost a peníze na cestě	19	9
Účty v bankách	18 505	4 645
Debetní saldo běžného účtu zahrnuté v běžných bankovních úvěrech	0	0
Peněžní ekvivalenty zahrnuté v krátkodobém finančním majetku	0	0
<b>Peněžní prostředky a peněžní ekvivalenty celkem</b>	<b>18 524</b>	<b>4 654</b>

### 3.8. Časové rozlišení aktivní

Náklady příštích období tvoří především softwarové poplatky a pojištění.



### 3.9. Vlastní kapitál

Vlastní kapitál je tvořen základním kapitálem ve výši 26.963 tis. Kč, který tvoří 26.963 akcií ve jmenovité hodnotě 1.000 Kč za akcii.

V Rozvaze v Pasivech v položce A.I.3. jsou uvedeny vlastní akcie v nominální hodnotě. O tyto akcie je v roce 2024 snížen základní kapitál na 26.200 tis., který tvoří 26.200 akcií ve jmenovité hodnotě 1.000 Kč za akcii. Zápis v obchodním rejstříku proveden 28.02.2024.

Ážio z koupě vlastních akcií bylo zaúčtováno na vrub nerozděleného zisku minulých let.

### 3.10. Rezervy

V roce 2023 byly tvořeny rezervy na mzdové náklady z titulu bonusů.

Rezervy	31.12.2021	Tvorba	Zúčtování	31.12.2022	01.01.2023	Tvorba	Zúčtování	31.12.2023
Ostatní rezervy	2 459	3 412	2 459	3 412	3 412	2 991	3 412	2 991
<b>Celkem</b>	<b>2 459</b>	<b>3 412</b>	<b>2 459</b>	<b>3 412</b>	<b>3 412</b>	<b>2 991</b>	<b>3 412</b>	<b>2 991</b>

V roce 2023 byly tvořeny rezervy na k obchodním případům.

Rezervy	31.12.2022	Tvorba	Zúčtování	31.12.2022	01.01.2023	Tvorba	Zúčtování	31.12.2023
Ostatní rezervy	0	0	0	0	0	2 000	0	2 000
<b>Celkem</b>	<b>0</b>	<b>0</b>	<b>0</b>	<b>0</b>	<b>0</b>	<b>2 000</b>	<b>0</b>	<b>2 000</b>

### 3.11. Dlouhodobé závazky

Rok poskytnutí úvěru	Rok splatnosti	Původní výše úvěru	Zbývajících výše úvěru	Způsob zajištění	Účel
2022	2024	983	463	zajišťovací převod práv	auta - 1 ks
<b>Celkem</b>		<b>983</b>	<b>463</b>		

Úvěry na pořízení dlouhodobého majetku jsou vykázány v rozvaze na dlouhodobé závazky – splatné po roce 2024 ve výši 120 tis. Kč a krátkodobé závazky splatné v roce 2024 ve výši 343 tis. Kč.

Úvěry jsou zajištěny smlouvami o zajišťovacím převodu práv. Vlastnická práva jsou převedena na úvěrující společnost. Na základě smluv o výpůjčce má společnost majetek v bezplatném užívání.

Společnost nemá dlouhodobé závazky nad 5 let.

### 3.12. Krátkodobé závazky – po lhůtě splatnosti

Počet dnů	2023		2022	
	z obchodního styku	ostatní	z obchodního styku	ostatní
Do 30	1 060	0	2 670	0
30-60		0	151	0
60-90		0	0	0
90-180		0	0	0
180 a více		0	0	0
<b>Celkem</b>	<b>1 060</b>	<b>0</b>	<b>2 821</b>	<b>0</b>

### Závazky po splatnosti ke státním orgánům

Druh závazku	Celková výše závazku
Závazky z titulu zákonného sociálního pojištění	0
Závazky z titulu zákonného zdravotního pojištění	0
Závazky z titulu celních nedoplatků	0
Závazky z titulu daňových nedoplatků	0
<b>Celkem</b>	<b>0</b>

Závazky vůči spřízněným stranám viz kapitola 3.20.

### 3.13. Bankovní úvěry

Rok poskytnutí úvěru	Rok splatnosti	Původní výše úvěru	Zbývajících výše úvěru	Způsob zajištění	Účel
2016		0	0	pohledávkami	kontokorent až do výše 27.000 tis. Kč k 31.12.23
2021	2025	35 000	17 500	pohledávkami	Investiční úvěr
2023	2027	35 000	32 813	pohledávkami	Investiční úvěr
<b>Celkem</b>		<b>70 000</b>	<b>50 313</b>		

Úvěr (kontokorent) a investiční úvěr jsou zajištěny zástavním právem k pohledávkám ve prospěch banky na základě Zástavní smlouvy k pohledávkám.

V rámci smlouvy o úvěru (kontokorent) a dalších bankovních službách poskytla úvěrující banka i záruku až do výše 146 351 EUR na nájemné.

### 3.14. Časové rozlišení pasivní

Výdaje příštích období zahrnují především faktury přijaté v roce 2024, které nákladově patří do roku 2023.

Výnosy příštích období jsou časově rozlišené služby.

### 3.15. Odložená daň z příjmů

Tituly pro výpočet existujícího odloženého závazku:

- Rozdíl mezi účetní a daňovou zůstatkovou cenou majetku
- Rezervy účetní
- Opravné položky k pohledávkám

Odložený daňový závazek	31.12.2021	Tvorba	Zúčtování	31.12.2022	01.01.2023	Tvorba	Zúčtování	31.12.2023
	0	0	0	0	0	0	0	0
<b>Celkem</b>	<b>0</b>	<b>0</b>	<b>0</b>	<b>0</b>	<b>0</b>	<b>0</b>	<b>0</b>	<b>0</b>

Výše odložené daně je pohledávka ve výši 8.342 tis. Kč, o které z opatrnosti neučtujeme.

### 3.16. Výnosy z běžné činnosti

Členění tržeb z prodeje zboží, služeb a výrobků v členění podle druhů činností

Druh činnosti	2023			2022		
	zboží	služby	výrobky	zboží	služby	výrobky
Tržby z prodeje vlastních výrobků a služeb	3 176	300 159	0	3 107	296 455	0
<b>Celkem</b>	<b>3 176</b>	<b>300 159</b>	<b>0</b>	<b>3 107</b>	<b>296 455</b>	<b>0</b>

Členění tržeb z prodeje zboží, služeb a výrobků v členění podle zeměpisného umístění trhů

Druh činnosti	2023			2022		
	zboží	služby	výrobky	zboží	služby	výrobky
Česká republika	2 272	272 761	0	2 641	274 281	0
Ostatní státy Evropské unie	904	27 852	0	466	21 123	0
Ostatní svět	0	-454	0	0	1 051	0
<b>Celkem</b>	<b>3 176</b>	<b>300 159</b>	<b>0</b>	<b>3 107</b>	<b>296 455</b>	<b>0</b>

**3.17. Zaměstnanci, vedení společnosti a statutární orgány**

Zaměstnanci společnosti včetně řídících pracovníků	Zaměstnanci společnosti celkem		Z toho řídících pracovníků	
	2023	2022	2023	2022
Průměrný přepočtený počet zaměstnanců	81	79	2	3
Mzdové náklady	73 017	68 509	0	2 707
Odměny členům statutárních a dozorčích orgánů společnosti	6 941	6 986	6 941	6 986
Náklady na sociální zabezpečení a zdravotní pojištění	25 611	24 390	1 620	2 306
Sociální náklady	4 051	3 121	61	60
<b>Osobní náklady celkem</b>	<b>109 620</b>	<b>103 006</b>	<b>8 622</b>	<b>12 059</b>

Za řídící pracovníky se považuje vedení společnosti (představenstvo).

Statutární orgány a členové statutárních a dozorčích orgánů	Statutární orgány a členové statutárních orgánů		Členové dozorčích orgánů	
	2023	2022	2023	2022
Průměrný počet osob	4	4	1	1
Mzdové náklady	0	0	0	0
Odměny členům statutárních a dozorčích orgánů společnosti	6 941	6 986	0	0
Náklady na sociální zabezpečení a zdravotní pojištění	1 620	1 590	0	0
Sociální náklady	61	60	0	0
<b>Osobní náklady celkem</b>	<b>8 622</b>	<b>8 636</b>	<b>0</b>	<b>0</b>

Dozorčím orgánem je dozorčí rada.

**Výše peněžního a naturálního plnění stávajícím členům orgánů**

Druh plnění	Řídících		Statutárních		Dozorčích	
	2023	2022	2023	2022	2023	2022
Půjčky a úvěry	0	0	0	0	0	0
Poskytnuté záruky a zajištění	0	0	0	0	0	0
Důchodové připojištění	0	0	31	30	0	0
Životní pojištění	0	0	30	30	0	0
Bezplatné užívání osobního automobilu	0	0	0	0	0	0
Jiné	0	0	0	5 052	0	0
<b>Celkem</b>	<b>0</b>	<b>0</b>	<b>61</b>	<b>5 112</b>	<b>0</b>	<b>0</b>

**Výše peněžního plnění bývalým členům orgánů**

Druh plnění	Řídících		Statutárních		Dozorčích	
	2023	2022	2023	2022	2023	2022
Půjčky a úvěry	0	0	0	0	0	0
Poskytnuté záruky a zajištění	0	0	0	0	0	0
Důchodové připojištění	0	0	0	0	0	0
Životní pojištění	0	0	0	0	0	0
Bezplatné užívání osobního automobilu	0	0	0	0	0	0
Jiné	0	0	0	0	0	0
<b>Celkem</b>	<b>0</b>	<b>0</b>	<b>0</b>	<b>0</b>	<b>0</b>	<b>0</b>

**3.18. Ostatní provozní výnosy a náklady**

Ostatní provozní výnosy tvoří:

- tržby z prodeje majetku a materiálu,
- výnosy z postoupených pohledávek
- přefakturace nákladů,
- pronájem hmotného majetku,
- přijatá pojistná plnění.

Ostatní provozní náklady tvoří:

- zůstatková hodnota majetku,
- odpis pohledávek,
- přefakturace nákladů,
- pojistné.

**3.19. Finanční výnosy a náklady**

Ostatní finanční výnosy tvoří:

- kurzové zisky,
- prodej vlastních akcií

Ostatní finanční náklady tvoří:

- úroky z bankovních úvěrů, poplatky za zpracování úvěrů,
- kurzové ztráty,

### 3.20. Transakce a vztahy se spřízněnými subjekty

V zájmu nebo na popud propojených osob nebyly učiněny jiné právní úkony a nebyla přijata nebo uskutečněna žádná ostatní opatření.

S ohledem na výše uvedené nevznikla ovládané osobě žádná újma. Z tohoto důvodu nedochází ani k posouzení jejího vyrovnání.

Ze vztahů mezi propojenými osobami převládají zejména výhody. Mezi tyto výhody lze zařadit společný nákup některých služeb (pojištění, telekomunikační služby atd.).

#### Závazky vůči jednotkám v konsolidačním celku z obchodních a ostatních vztahů

Věřitel	2023		2022	
	výše závazků	splatnost závazků	výše závazků	splatnost závazků
Expandia a.s.	80	2024	53	2023
EXPANDIA Digital, a.s.	0	0	0	XXX
FINAMIS s.r.o.	4 365	2024	6 484	2023
INBRAIT s.r.o.	6 406	2023, 2024	9 060	2022,2023
Crede Experto Praha spol. s r.o.	19	2023	0	2023
<b>Celkem</b>	<b>10 870</b>	<b>XXX</b>	<b>15 597</b>	<b>XXX</b>

#### Pohledávky vůči jednotkám v konsolidačním celku z obchodních a ostatních vztahů

Dlužník	2023		2022	
	výše pohledávek	splatnost pohledávek	výše pohledávek	splatnost pohledávek
Expandia a.s.	0	XXX	25 000	2023
EXPANDIA Digital, a.s.	26 900	2026	0	XXX
FINAMIS s.r.o.	28	2023, 2024	140	2023
INBRAIT s.r.o.	118	2024	84	2023
Crede Experto Praha spol. s r.o.	40	2024	0	2023
GUMOTEX, a.s.	0	XXX	53	2022
<b>Celkem</b>	<b>27 086</b>	<b>XXX</b>	<b>25 277</b>	<b>XXX</b>

### 3.21. Závazky neuvedené v rozvaze

Společnost nemá závazky neuvedené v rozvaze.

### 3.22. Informace o nájmu

Společnost sídlí v pronajatých prostorách.

Pronajatý majetek	náklady 2021	náklady 2022	náklady 2023	odhad nákladů 2024
Pronájem nebytových prostor	13 661	13 287	11 170	10 555

### 3.23. Události, které nastaly po datu účetní závěrky

Do data sestavení výroční zprávy, tj. 21. 03. 2024 nenastaly události, které by významně měnily závěry plynoucí z účetní závěrky k 31. 12. 2023.

### 3.24. Výdaje na výzkum a vývoj

V roce 2021, 2022 a 2023 tyto náklady společnost neuplatňovala.

Výdaje na výzkum a vývoj	2023	2022
Výdaje na výzkum a vývoj	0	0
<b>Celkem</b>	<b>0</b>	<b>0</b>

### 3.25. Soudní spory

Nejsou.

### 3.26. Odměna auditora

Informace o odměně auditorské společnosti KRESTON A&CE Audit, s.r.o. jsou uvedeny v příloze konsolidované účetní závěrky Expandia, a.s.

### 3.27. Informace o trvání předpokladu nepřetržitého pokračování činnosti účetní jednotky

Předpoklad nepřetržitého pokračování činnosti účetní jednotky byl v účetnictví účetní jednotky použit a ke dni zpracování účetní závěrky nejsou účetní jednotce známy žádné informace, které by nasvědčovaly tomu, že účetní jednotka nemusí být schopna nepřetržitě pokračovat ve své činnosti a že by v důsledku toho byla ohrožena schopnost plnit své závazky.

## 10. Zpráva o vztazích mezi propojenými osobami

### Zpráva o vztazích

za účetní období od 01. 01. 2023 do 31. 12. 2023

dle § 82 a dalších zákona č. 90/2012 Sb. o obchodních korporacích (ZOK)

#### I.

Propojené osoby – ARBES Technologies, a.s. – z pohledu akcionáře Expandia a.s. za období 1.1.2023 až 31.12.2023

#### 1. Přímo ovládající osobou společnosti ARBES Technologies, a.s. je podle struktury vlastníků:

##### EXPANDIA Digital, a.s.

Na příkopě 1096/21, 110 00 Praha 1

Podíl v účetní jednotce 97,17 %

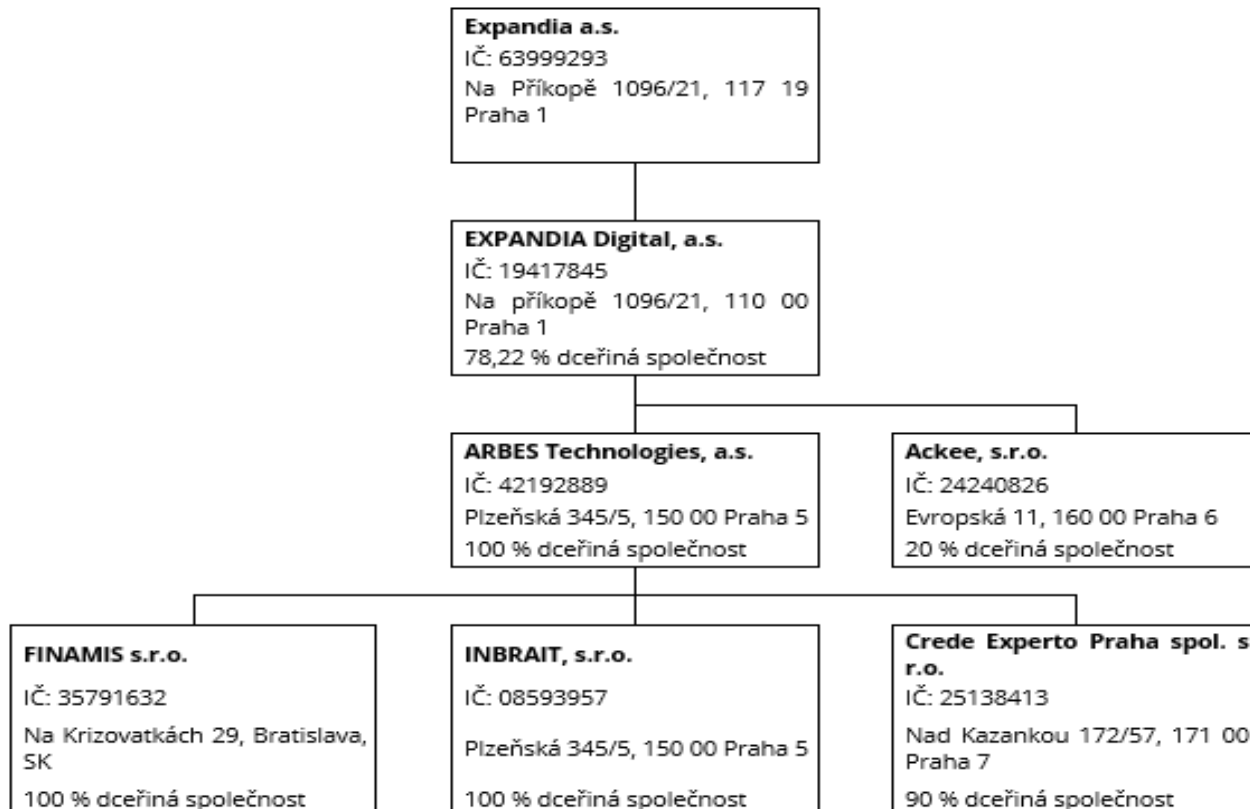
#### 2. jako osoba nepřímo ovládající společnost ARBES Technologies, a.s., je podle vlastníků:

##### EXPANDIA a.s.

Na Příkopě 1096/21, 117 19 Praha 1

IČ: 63999293

Majoritní vlastník společnosti EXPANDIA Digital, a.s.





**3. Ostatní propojené osoby se společností ARBES Technologies, a.s.**

<b>Anturia, s.r.o.</b> IČ: 140 61 652 Štěpánská 613/18, 110 00 Praha 1 Titul ovládnání: dceřiná společnost Expandia a.s.	<b>GUMOTEX Automotive Myjava, s.r.o.</b> Prostředná 1227/9, 907 01 Myjava Titul ovládnání: dceřiná společnost Expandia a.s.
<b>Avalon Financial Services s.r.o.</b> IČ: 246 74 877 Na Příkopě 1096/21, 117 19 Praha 1 Titul ovládnání: dceřiná společnost Expandia a.s.	<b>GUMOTEX Automotive Rožnov s.r.o.</b> IČ: 253 67 382 Televizní 2614, 756 61 Rožnov pod Radhoštěm Titul ovládnání: dceřiná společnost Expandia a.s.
<b>Avalon Business Center s.r.o.</b> IČ: 264 63 415 Na Příkopě 1096/21, 117 19 Praha 1 Titul ovládnání: dceřiná společnost Expandia a.s.	<b>GUMOTEX Automotive Třebíč s.r.o.</b> IČ: 273 97 882 Žďárského 184, 674 01 Třebíč Titul ovládnání: dceřiná společnost Expandia a.s.
<b>Dblokus s.r.o.</b> IČ: 074 17 764 Na Příkopě 1096/21, Praha 1 Titul ovládnání: dceřiná společnost Expandia a.s.	<b>GUMOTEX coating, s.r.o.</b> IČ: 074 17 659 Mládežnická 3062/3a, 690 0 Břeclav Titul ovládnání: dceřiná společnost Expandia a.s.
<b>EXPANDIA Investments SICAV, a.s.</b> IČ: 191 56 278 Na Příkopě 1096/21, Praha 1 Titul ovládnání: dceřiná společnost Expandia a.s.	<b>Hotel CLEMENT s.r.o.</b> IČ: 289 63 679 Klimentská 30, 110 00 Praha 1 – Nové město Titul ovládnání: dceřiná společnost Expandia a.s.
<b>GUMOTEX, akciová společnost</b> IČ: 163 55 407 Mládežnická 3062/3a, 690 75 Břeclav Titul ovládnání: dceřiná společnost Expandia a.s.	<b>Hotel Amarilis, a.s.</b> IČ: 272 04 944 Štěpánská 613/18, 110 00 Praha 1 Titul ovládnání: dceřiná společnost Expandia a.s.
<b>GUMOTEX Automotive Jaroměř, s.r.o.</b> IČ: 272 60 747 V Lužinách 113, 551 01 Jaroměř Titul ovládnání: dceřiná společnost Expandia a.s.	<b>Industry park Rousínov s.r.o.</b> IČ: 056 38 003 Na Příkopě 1096/21, 110 00 Praha Titul ovládnání: dceřiná společnost Expandia a.s.
<b>GUMOTEX Automotive Břeclav, s.r.o.</b> IČ: 074 11 791 Mládežnická 3062/2a, 690 0 Břeclav Titul ovládnání: dceřiná společnost Expandia a.s.	<b>Industry park Třebíč s.r.o.</b> IČ: 066 63 192 Žďárského 184, 674 01 Třebíč Titul ovládnání: dceřiná společnost Expandia a.s.
<b>Industrial Park CK s.r.o.</b> IČ: 021 55 745 Lhota za Červeným Kostelcem 427, Červený Kostelec Titul ovládnání: dceřiná společnost Expandia a.s.	<b>Rezidence Hamburk s.r.o.</b> IČ: 064 12 394 Na Příkopě 1096/21, 110 00 Praha Titul ovládnání: dceřiná společnost Expandia a.s.
<b>JITONA a.s.</b> IČ: 181 64 439 Wilsonova ul. 222/III, 392 01 Soběslav Titul ovládnání: dceřiná společnost Expandia a.s.	<b>REZIDENCE ROSTOVSKÁ a.s.</b> IČO: 063 05 822 Gogolova 228/8, 110 00 Praha 1 Titul ovládnání: dceřiná společnost Expandia a.s.

<b>Klimentská s.r.o.</b> IČ: 270 87 816 Na Příkopě 1096/21, 117 19 Praha 1 Titul ovládnání: dceřiná společnost Expandia a.s.	<b>REZIDENCE U BOTIČE a.s.</b> IČO: 063 06 055 Gogolova 228/8, 110 00 Praha 1 Titul ovládnání: dceřiná společnost Expandia a.s.
<b>Ovnecká Apartments s.r.o.,</b> IČ: 091 92 263 Na Příkopě 1096/21, 117 19 Praha 1 Titul ovládnání: dceřiná společnost Expandia a.s.	<b>Rock Bay s.r.o.</b> IČ: 271 09 194 Na Příkopě 1096/21, 110 00 Praha Titul ovládnání: dceřiná společnost Expandia a.s.
<b>Piano Business Center, s.r.o.</b> IČ: 275 91 883 Na Příkopě 1096/21, 117 19 Praha 1 Titul ovládnání: dceřiná společnost Expandia a.s.	<b>STRECHER Stock s.r.o.</b> IČ: 241 58 798 Na Příkopě 1096/21, 117 19 Praha 1 Titul ovládnání: dceřiná společnost Expandia a.s.
<b>Prague Hotel Investments s.r.o.</b> IČO: 139 75 439 Gogolova 228/8, 110 00Praha 1 Titul ovládnání: dceřiná společnost Expandia a.s.	

## II.

Majetková či smluvní spoluúčasť účetní jednotky v jiných společnostech:

### INBRAIT s.r.o.

IČ: 085 93 957  
 Plzeňská 345/5, Praha  
 Titul ovládnání: 100 % dceřiná společnost ARBES Technologies, a.s.

### FINAMIS s.r.o.

IČ: 35 791 632  
 Na Křižovatkách 29, Bratislava, Slovenská republika  
 Titul ovládnání: 100 % dceřiná společnost ARBES Technologies, a.s.

### Crede Experto Praha spol. s r.o.

IČ: 251 38 413  
 Nad Kazankou 172/57, 171 00 Praha 7  
 Titul ovládnání: 90 % dceřiná společnost ARBES Technologies, a.s.

## III.

### Úloha ovládané osoby ve skupině

Ovládaná osoba provádí samostatnou podnikatelskou činnost, nezávislou na celkovém fungování skupiny nebo jednotlivých osob ve skupině.

## IV.

**Způsob a prostředky ovládání**

Ovládání společnosti je prováděno prostřednictvím valné hromady.

**V.**

**Přehled jednání učiněných v roce 2023, která byla učiněna na popud nebo v zájmu ovládající osoby nebo jí ovládaných osob, pokud se takovéto jednání týkalo majetku, který přesahuje 10 % vlastního kapitálu ovládané osoby zjištěného podle poslední účetní závěrky**

Nejsou.

**VI.**

Přehled vzájemných smluv mezi osobou ovládanou a osobou ovládající nebo mezi osobami ovládanými

**ARBES Technologies, s.r.o. – Expandia a.s.**

Smlouva EFEB20SE/18202.15

**ARBES Technologies, s.r.o. – EXPANDIA Digital, a.s.**

Rámcová smlouva o spolupráci

**ARBES Technologies, s.r.o. – FINAMIS, s.r.o.**

Rámcová smlouva o spolupráci

**ARBES Technologies, s.r.o. – INBRAIT, s.r.o.**

Rámcová smlouva o spolupráci

**ARBES Technologies, s.r.o. – Crede Experto Praha, spol. s r.o.**

Rámcová smlouva o spolupráci

**ARBES Technologies, s.r.o. – GUMOTEX, a.s.**

Smlouva AOFESE/23604.23

**VII.**

**Jiné právní úkony a ostatní opatření v zájmu nebo na popud propojených osob a posouzení toho, zda vznikla ovládané osobě újma**

V zájmu nebo na popud propojených osob nebyly učiněny jiné právní úkony a nebyla přijata nebo uskutečněna žádná ostatní opatření.

S ohledem na výše uvedené nevznikla ovládané osobě žádná újma. Z tohoto důvodu nedochází ani k posouzení jejího vyrovnání.

**VIII.**
**Zhodnocení výhod a nevýhod plynoucích ze vztahů mezi propojenými osobami a uvedení, zda převládají výhody nebo nevýhody a jaká z toho pro ovládanou osobu plynou rizika**

Ze vztahů mezi propojenými osobami převládají zejména výhody. Mezi tyto výhody lze zařadit společný nákup některých služeb (pojištění, telekomunikační služby atd.).

**IX.**
**Transakce mezi propojenými osobami**
**1. Prodej**

Společnost prodává propojeným osobám hardware, software a služby. V roce 2023 a 2022 byl realizován následující obrat s propojenými osobami v tis. Kč.

Spojená osoba	2023	2022
	obrat	obrat
Expandia a.s.	1 710	2 235
EXPANDIA Digital, a.s.	2 424	0
FINAMIS s.r.o.	16 641	14 620
INBRAIT s.r.o.	900	1 360
Crede Experto Praha spol. s r.o.	137	0
Gumotex, a.s.	137	269
<b>Celkem</b>	<b>21 949</b>	<b>18 484</b>

**2. Krátkodobé pohledávky z obchodního a ostatního styku**

Z výše uvedených obchodních transakcí vyplynuly následující krátkodobé pohledávky za propojenými osobami k poslednímu dni účetního období.

Krátkodobé pohledávky z ostatních vztahů jsou uvedeny zvlášť.

**Stav k poslednímu dni účetního období v tis. Kč**

Dlužník	2023		2023		2022		2022	
	výše pohl. obchodní vztahy	splatnost pohl.	výše pohl. ostatní vztahy	splatnost pohl.	výše pohl. obchodní vztahy	splatnost pohl.	výše pohl. ostatní vztahy	splatnost pohl.
Expandia a.s.	0		0		0	2023	25 000	2023
EXPANDIA Digital, a.s.	0		26 900	2027	0		0	
FINAMIS s.r.o.	28	2023 2024	0		140	2023	0	
INBRAIT s.r.o.	118	2024	0		84	2023	0	
Crede Experto Praha spol. s r.o.	40	2024	0		0	2023	0	
GUMOTEX, a.s.	0		0		53	2022 2023	0	
<b>Celkem</b>	<b>186</b>	<b>XXX</b>	<b>26 900</b>	<b>XXX</b>	<b>277</b>	<b>XXX</b>	<b>25 000</b>	<b>XXX</b>

### 3. Nákup

Společnost nakupuje služby od propojených osob v rámci své běžné činnosti. V roce 2023 a 2022 byl realizován následující obrat s propojenými osobami v tis. Kč.

Spojená osoba	2023	2022
	obrat	obrat
Expandia a.s.	918	615
EXPANDIA Digital, a.s.	0	0
FINAMIS s.r.o.	14 380	18 943
INBRAIT s.r.o.	56 860	53 351
Crede Experto Praha spol. s r.o.	509	0
<b>Celkem</b>	<b>72 667</b>	<b>72 909</b>

### 4. Krátkodobé závazky z obchodního styku

Z výše uvedených obchodních transakcí vyplynuly následující krátkodobé závazky za propojenými osobami k poslednímu dni účetního období.

Krátkodobé závazky z ostatních vztahů jsou uvedeny zvlášť.

#### Stav k poslednímu dni účetního období v tis. Kč.

Věřitel	2023		2023		2022		2022	
	výše závazků obchodní vztahy	splatnost závazků	výše závazků ostatní vztahy	splatnost závazků	výše závazků obchodní vztahy	splatnost závazků	výše závazků ostatní vztahy	splatnost závazků
Expandia a.s.	80	2024	0		53	2023		
EXPANDIA Digital, a.s.	0		0		0		0	
FINAMIS s.r.o.	2 321	2024	2 044	2024	2 484	2023	4 000	2023
INBRAIT s.r.o.	6 406	2023 2024	0		9 060	2022 2023		
Crede Experto Praha spol. s r.o.	19	2023	0		0	2023		
<b>Celkem</b>	<b>8 826</b>	<b>XXX</b>	<b>2 044</b>	<b>XXX</b>	<b>11 597</b>	<b>XXX</b>	<b>4 000</b>	<b>XXX</b>

V Praze 21. 03. 2024, zpracoval: Ing. Jiří Žůrek – člen představenstva ARBES Technologies, a.s.



# **Zpráva nezávislého auditora**

o auditu řádné účetní závěrky k 31. 12. 2023  
společnosti ARBES Technologies, a.s.

## ZPRÁVA NEZÁVISLÉHO AUDITORA O AUDITU ÚČETNÍ ZÁVĚRKY

Akcionářům a představenstvu společnosti ARBES Technologies, a.s.  
se sídlem Plzeňská 345/5, Smíchov, 150 00 Praha 5, IČ 421 92 889.

### ***Výrok auditora***

Provedli jsme audit přiložené účetní závěrky společnosti ARBES Technologies, a.s. (dále také jen Společnost), sestavené na základě českých účetních předpisů ke dni 31. 12. 2023, za období od 1. 1. 2023 do 31. 12. 2023, která se skládá z rozvahy k 31. 12. 2023, výkazu zisku a ztráty, přehledu o změnách vlastního kapitálu a přehledu o peněžních tocích za období od 01.01.2023 do 31. 12. 2023 a přílohy, včetně významných (materiálních) informací o použitých účetních metodách.

**Podle našeho názoru účetní závěrka podává věrný a poctivý obraz aktiv a pasiv společnosti ARBES Technologies, a.s. k 31. 12. 2023, nákladů, výnosů, výsledku jejího hospodaření a peněžních toků za rok končící 31. 12. 2023 v souladu s českými účetními předpisy.**

### ***Základ pro výrok***

Audit jsme provedli v souladu se zákonem o auditorech a standardy Komory auditorů České republiky pro audit, kterými jsou mezinárodní standardy pro audit (ISA), případně doplněné a upravené souvisejícími aplikačními doložkami. Naše odpovědnost stanovená těmito předpisy je podrobněji popsána v oddílu Odpovědnost auditora za audit účetní závěrky. V souladu se zákonem o auditorech a Etickým kodexem přijatým Komorou auditorů České republiky jsme na Společnosti nezávislí a splnili jsme i další etické povinnosti vyplývající z uvedených předpisů. Domníváme se, že důkazní informace, které jsme shromáždili, poskytují dostatečný a vhodný základ pro vyjádření našeho výroku.

### ***Ostatní informace uvedené ve výroční zprávě***

Ostatními informacemi jsou v souladu s § 2 písm. b) zákona o auditorech informace uvedené ve výroční zprávě mimo účetní závěrku a naši zprávu auditora. Za ostatní informace odpovídá představenstvo Společnosti.

Náš výrok k účetní závěrce se k ostatním informacím nevztahuje. Přesto je však součástí našich povinností souvisejících s ověřením účetní závěrky seznámení se s ostatními informacemi a posouzení, zda ostatní informace nejsou ve významném (materiálním) nesouladu s účetní závěrkou či s našimi znalostmi o účetní jednotce získanými během ověřování účetní závěrky nebo zda se jinak tyto informace nejeví jako významně (materiálně) nesprávné. Také posuzujeme, zda ostatní informace byly ve všech významných (materiálních) ohledech vypracovány v souladu s příslušnými právními předpisy. Tímto posouzením se rozumí, zda ostatní informace splňují požadavky právních předpisů na formální náležitosti a postup vypracování ostatních informací v kontextu významnosti (materiality), tj. zda případné nedodržení uvedených požadavků by bylo způsobilé ovlivnit úsudek činěný na základě ostatních informací.

Na základě provedených postupů, do míry, jež dokážeme posoudit, uvádíme, že

- ostatní informace, které popisují skutečnosti, jež jsou též předmětem zobrazení v účetní závěrce, jsou ve všech významných (materiálních) ohledech v souladu s účetní závěrkou a
- ostatní informace byly vypracovány v souladu s právními předpisy.

Dále jsme povinni uvést, zda na základě poznatků a povědomí o Společnosti, k nimž jsme dospěli při provádění auditu, ostatní informace neobsahují významné (materiální) věcné nesprávnosti. V rámci uvedených postupů jsme v obdržných ostatních informacích žádné významné (materiální) věcné nesprávnosti nezjistili.

### ***Odpovědnost představenstva a dozorčí rady Společnosti za účetní závěrku***

Představenstvo Společnosti odpovídají za sestavení účetní závěrky podávající věrný a poctivý obraz v souladu s českými účetními předpisy, a za takový vnitřní kontrolní systém, který považuje za nezbytný pro sestavení účetní závěrky tak, aby neobsahovala významné (materiální) nesprávnosti způsobené podvodem nebo chybou.

Při sestavování účetní závěrky je představenstvo Společnosti povinno posoudit, zda je Společnost schopna pokračovat v trvání podniku, a pokud je to relevantní, popsat v příloze účetní závěrky záležitosti týkající se trvání podniku a použití předpokladu trvání podniku při sestavení účetní závěrky, s výjimkou případů, kdy představenstvo plánuje zrušení Společnosti nebo ukončení její činnosti, resp. kdy nemají jinou reálnou možnost než tak učinit.

Za dohled nad procesem účetního výkaznictví ve Společnosti odpovídá dozorčí rada.

### ***Odpovědnost auditora za audit účetní závěrky***

Naším cílem je získat přiměřenou jistotu, že účetní závěrka jako celek neobsahuje významnou (materiální) nesprávnost způsobenou podvodem nebo chybou a vydat zprávu auditora obsahující náš výrok. Přiměřená míra jistoty je velká míra jistoty, nicméně není zárukou, že audit provedený v souladu s výše uvedenými předpisy ve všech případech v účetní závěrce odhalí případnou existující významnou (materiální) nesprávnost. Nesprávnosti mohou vznikat v důsledku podvodů nebo chyb a považují se za významné (materiální), pokud lze reálně předpokládat, že by jednotlivě nebo v souhrnu mohly ovlivnit ekonomická rozhodnutí, která uživatelé účetní závěrky na jejím základě přijmou.

Při provádění auditu v souladu s výše uvedenými předpisy je naší povinností uplatňovat během celého auditu odborný úsudek a zachovávat profesní skepticismus. Dále je naší povinností:

- Identifikovat a vyhodnotit rizika významné (materiální) nesprávnosti účetní závěrky způsobené podvodem nebo chybou, navrhnout a provést auditorské postupy reagující na tato rizika a získat dostatečné a vhodné důkazní informace, abychom na jejich základě mohli vyjádřit výrok. Riziko, že neodhalíme významnou (materiální) nesprávnost, k níž došlo v důsledku podvodu, je větší než riziko neodhalení významné (materiální) nesprávnosti způsobené chybou, protože součástí podvodu mohou být tajné dohody (koluze), falšování, úmyslná opomenutí, nepravdivá prohlášení nebo obcházení vnitřních kontrol představenstvem.



- Seznámit se s vnitřním kontrolním systémem Společnosti relevantním pro audit v takovém rozsahu, abychom mohli navrhnout auditorské postupy vhodné s ohledem na dané okolnosti, nikoli abychom mohli vyjádřit názor na účinnost jejího vnitřního kontrolního systému.
- Posoudit vhodnost použitých účetních pravidel, přiměřenost provedených účetních odhadů a informace, které v této souvislosti představenstvo Společnosti uvedlo v příloze účetní závěrky.
- Posoudit vhodnost použití předpokladu trvání podniku při sestavení účetní závěrky představenstvem a to, zda s ohledem na shromážděné důkazní informace existuje významná (materiální) nejistota vyplývající z událostí nebo podmínek, které mohou významně zpochybnit schopnost Společnosti pokračovat v trvání podniku. Jestliže dojdeme k závěru, že taková významná (materiální) nejistota existuje, je naší povinností upozornit v naší zprávě na informace uvedené v této souvislosti v příloze účetní závěrky, a pokud tyto informace nejsou dostatečné, vyjádřit modifikovaný výrok. Naše závěry týkající se schopnosti Společnosti pokračovat v trvání podniku vycházejí z důkazních informací, které jsme získali do data naší zprávy. Nicméně budoucí události nebo podmínky mohou vést k tomu, že Společnost ztratí schopnost pokračovat v trvání podniku.
- Vyhodnotit celkovou prezentaci, členění a obsah účetní závěrky včetně přílohy, a dále to, zda účetní závěrka zobrazuje podkladové transakce a události způsobem, který vede k věrnému zobrazení.

Naší povinností je informovat představenstvo a dozorčí radu mimo jiné o plánovaném rozsahu a načasování auditu a o významných zjištěních, která jsme v jeho průběhu učinili, včetně zjištěných významných nedostatků ve vnitřním kontrolním systému.

V Hradci Králové dne 25. 3. 2024

**Kreston A&CE Audit, s. r. o.**

Moravské náměstí 1007/14, 602 00 Brno

Ev. č. opr. KA ČR 007

Ing. Martin Kozohorský, jednatel společnosti  
a odpovědný statutární auditor

Ev. č. opr. KA ČR 1295



**Přílohy:**

Výroční zpráva obsahující účetní závěrku skládající se z:

- Rozvahy
- Výkazu zisku a ztráty
- Přílohy
- Přehledu o peněžních tocích
- Přehledu o změnách vlastního kapitálu
- Zprávy o vztazích